

MØLLESKOLENS KONTRAKT 2023

Indhold

MØLLESKOLENS KONTRAKT 2023	1
Udviklingsmål på Mølleskolen	2
Udviklingsmål: Sprog, grænser og adfærd	2
Udviklingsmål: Udvikling af Mølleskolens projektdag, med fokus på motivation (Flow)	3
Udviklingsmål: Nedbringelse af sygefravær	4
Aftalte fokuspunkter fra LMU for nedbringelse af sygefravær	5
Fokusområder i ledelsesudviklingen	6
Forslag til noget vi skal holde op med i Skanderborg Kommune	7
Bilag til udviklingskontrakten: Mølleskolens strategi for skoleåret 22/23	8
Samfundet og Mølleskolens vision	8
En ugentlig projektdag	8
Autentiske læreprocesser motivation og flow	9
Kompetencekompas til det 21. århundrede	10
Trivselstruktur på Mølleskolen	11
Inklusion	11
Samarbejde mellem skole og hjem	11
Visuel model af trivselsstrukturen	12
Sprog, grænser og adfærd	12
Hvad bygger Skolestyrken på?	13
Model for strategi og vision for skoleåret 22-23	14



Udviklingsmål: Sprog, grænser og adfærd

Baggrund og formål:

Vi oplever, at sprog og omgangsformer kalder på en særlig opmærksomhed. I de yngste klasser opleves børns sprog og adfærd som stadig mere udfordrende og grænseoverskridende, mens der i de ældste klasser tillige opleves en stigende seksualisering af de unges sprogbrug. Det er der brug for at blive sat fokus på i et tæt samarbejde mellem skole og hjem. Foreningsliv, ungdomsskole, mm. oplever den samme tendens. (Læs mere på side 12.)



Tidslinje for projektet

Det politiske og strategiske afsæt:

Mennesker møder mennesker - Det gode liv i fællesskabet - En kommune hvor alle er med.

Udviklingsmål:

Flere trygge fællesskaber – elever der trives – implementering af trivselsredskaber blandt det pædagogiske personale.

Forventede virkninger for borgeren:

Elever der trives.

Tidsperspektiv:

Uddannelsesforløb: Vinter/forår 2023 – Kulturændring: Flerårigt.

Aktiviteter:

Et langstrakt udviklingsforløb, med uddannelse af ressourcepersoner, og implementering af redskaber i alle årgangsteams, samt et overordnet fokus på sprog, grænser og adfærd. Se tidslinje.

Opfølgning på udviklingsmålet og virkning:

Bestyrelse, PUF og MED, følger processen tæt. Det overordnede indsatsområde, Sprog, grænser og adfærd bliver en central del af Mølleskolens strategi for skoleåret 2023-24.

Udviklingsmål: Udvikling af Mølleskolens projektdag, med fokus på motivation (Flow)

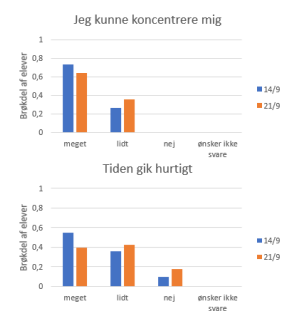
Baggrund og formål:

Med projektbaseret undervisning har eleverne mulighed for mere fordybelse, og dermed mere engagement og højere trivsel. Det var antagelsen, da Mølleskolen lagde skemaet om til at have en ugentlig projektdag for alle skolens elever gennem hele skolegangen.

Vi har gennem tre måneder i efteråret 2022 fulgt 3. 7. og 9. årgangs elever - og i et aktionsforskningsdesign undersøgt eleverne trivsel og læring på projektdagene. Holder vores antagelse? Hvordan vurderer eleverne selv projektdagene? Og hvad er lærernes vurdering? (Læs mere på side 9.)



Eksempel på data fra 3. årg.



14/9 som led i den ugentlige historie undervisning byggede børnene i små grupper deres egen bondestenalder boplads

21/9 projektdag ved Skanderborg Sø - hvor vi skød med bue og pil, ridsede hemmelige tegn i knogler og ledte efter stenalderfund på mark. Mange fandt noget.

Det politiske og strategiske afsæt:

Fokusområde – ny organisering af undervisningen. – DUS: Fleksibel arbejdsformer.

Udviklingsmål:

Opnåelse af viden omkring projektdagens virkning på elevernes trivsels og læring.

Forventede virkninger for borgeren:

Mere motivation, og dermed læring og trivsel hos eleverne.

Tidsperspektiv:

Forskningsrapporten udgives ultimo februar. Resultaterne implementeres i strategien for projektdagen i skoleåret 2023-24.

Aktiviteter:

Rapporten præsenteres for alle medarbejdere på et fyraftensmøde i februar, samt for eleverne på et elevrådsmøde. Resultaterne bliver også præsenteret på landskonferencen Big Bang medio marts 2023.

Opfølgning på udviklingsmålet og virkning:

Projektdagen er en del af årshjulet i PUF (Pædagogisk Udviklingsforum), samt i skolebestyrelsen.

Udviklingsmål: Nedbringelse af sygefravær

Baggrund og formål:

Sygefraværet er steget på Mølleskolen. Dog er vi stadig en af de skoler i kommunen, der har lavest sygefravær, og vi ligger et stykke under det overordnede kommunale gennemsnit. Stigningen i langtidsfravær, kan bl.a. tilskrives et pres ift. inklusionsopgaven. I LMU har vi aftalt følgende fokusområder ift. at kunne nedbringe sygefraværet på Mølleskolen: (Se side 5)

Det politiske og strategiske afsæt:

DUS: Fastholdelse og rekruttering og nedbringelse af sygefravær

Udviklingsmål

Nedbringelse af sygefraværet på Mølleskolen. Målet er at nedbringe sygefraværet med 1% i løbet af 2023

Forventede virkninger for borgeren:

Bedre trivsel blandt medarbejderne, og mere stabilitet hos eleverne

Tidsperspektiv

Fokusområde i hele 2023.

Aktiviteter:

Se fokusområder fra LMU side 5

Opfølgning på udviklingsmålet og virkning:

Følges løbende på LMU og bestyrelsesmøder

Aftalte fokuspunkter fra LMU for nedbringelse af sygefravær.

Sygefraværet er steget på Mølleskolen. Dog er vi stadig en af de skoler i kommunen, der har lavest sygefravær, og vi ligger et stykke under det overordnede kommunale gennemsnit. Stigningen i langtidsfravær, kan bl.a. tilskrives et pres ift. inklusionsopgaven. I LMU har vi aftalt følgende fokusområder ift. at kunne nedbringe sygefraværet på Mølleskolen:

Benchmark på sygefravær				
Sygefravær (procent)				
Organisatorisk enhed	2019	2020	2021	År til næstest. måned
Børn og Unge	4,89%	4,53%	4,82%	5,66%
- Skoler og Specialtilbud	4,88%	4,53%	4,82%	5,66%
- Kontraktholder Skoleområdet	4,84%	4,53%	4,82%	5,66%
+ Balleksejle	5,27%	4,26%	5,63%	5,12%
+ Knapdalsskole	4,36%	3,64%	3,19%	7,42%
+ Storming-Sjællers Skole & Børnehus	4,44%	3,59%	7,71%	7,16%
+ St. Rye Skole	5,14%	6,17%	5,52%	7,12%
+ Stegevejsskole	4,25%	5,29%	5,22%	7,04%
+ Vies Efterskole Skole	4,36%	4,59%	6,26%	6,83%
+ Storming Skolen	4,82%	3,62%	4,51%	6,82%
+ Låby Skole	7,62%	6,82%	6,34%	6,67%
+ Hærslevskole	4,27%	4,13%	3,21%	5,83%
+ Hærslevskole Skolen	3,29%	4,16%	5,24%	5,76%
+ Hærslevskole	4,83%	6,78%	5,59%	5,67%
+ Morten Børup Skole	4,34%	5,11%	4,82%	5,56%
+ Veng Skole og Børnehus	6,21%	3,93%	3,63%	5,21%
+ Højskole	3,28%	4,42%	3,71%	5,07%
+ Rindrup Skole	3,54%	6,26%	4,61%	4,82%
+ Skt. Georgsbørns Børne- og Ungeskole	2,62%	1,19%	2,58%	4,74%
+ Gyvehøjskole	6,17%	5,38%	5,12%	4,88%
+ Landsbytorvet Skole	3,79%	2,72%	3,39%	4,52%
+ Mølleskole	4,69%	5,01%	2,21%	4,12%
+ Landsbytorvet (er Børnehøj)	3,24%	2,26%	3,84%	3,88%
+ Skoleområdet Ungdomsskole	2,37%	2,42%	2,23%	1,98%
+ Hærslev junior- og ungdomskole	4,88%	6,57%	3,22%	1,73%
+ Skole	7,02%	3,59%	2,79%	1,26%

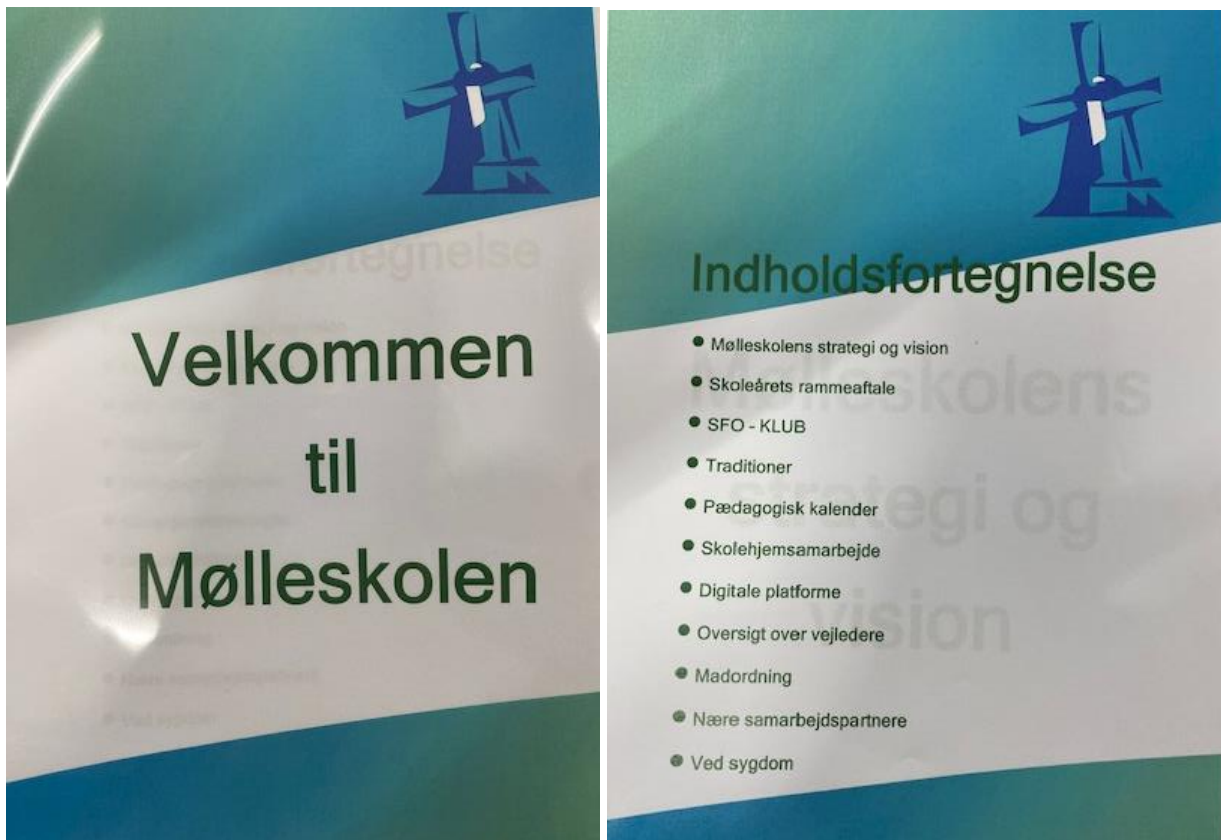
Pointer/opmærksomheder ift. mindre stress og pres:

- To-voksenordning har umiddelbart bedre effekt end holddeling. Det gør det nemmere at arbejde med tryghed i børnefællesskaberne.
- Skolestyrken og arbejdet med sprog, grænser og adfærd kan være et bud ind i arbejdet med trygge børnefællesskaber.
- Corona kan have haft en betydning særligt for børns sociale læring.
- Forældresamarbejdet og en styrkelse af dette kan være en faktor. Håndtere svære situationer.
- Forebyggelse, tage ting i opløbet, fælles opmærksomhed på forebyggende indsatser. Omfordeling af opgaver, mm.
- Styrke hygiejneindsatsen med fokus på indskoling, hvor den potentielt største smitterisiko er. Men at der alle steder bruges de erfaringer, man fik fra corona.
- Gode narrativer omkring klasser og årgange. Åbenhed om indsatserne, så de positive fortællinger spredes sig.
- Fokus på at støtte de teams, hvor man er ramt af langtidssygdom, så der er en mindre oplevelse af, at man løber stærkere.
- Fokus på, at alle børn er alles ansvar, også i pauserne.
- Kan pædagogerne med deres kompetencer spille en endnu stærkere rolle. Endnu tydeligere rolleafklaring mellem faglighederne.
- Omfordeling af tilstedeværelsestiden, så der er en lærer i alle klasser 7.50, men kan gå tidligere mandag og fredag i stedet har haft en god effekt. Også ift. teknisk service, der som direkte følge har færre reparationer, konflikter, mm. om morgenen. Giver en roligere start på dagen.
- Klæde vikarerne endnu bedre på til at løse opgaven, således at det, man vender tilbage til, er endnu mere lige som det ville have været, hvis man selv havde været der.
- Positivt fokus på det kommunale fraværssystem. Et positivt narrativ ift. sygefraværssamtale m.m.

Udvikling i sygefraværprocent



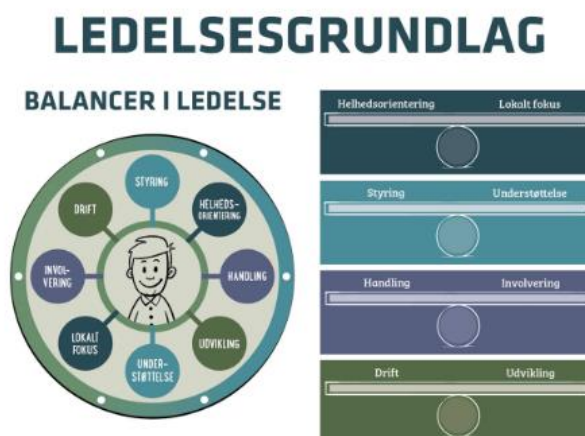
Herudover har vi et særligt fokus på modtagelse af nye medarbejdere. De får bl.a. tildelt en mentor, og får udleveret mappen – Velkommen til Mølleskolen:



Fokusområder i ledelsesudviklingen

I sidste kontrakt havde vi et fokus på ledelsesspændet i den pædagogiske ledergruppe. Det var skævt, da Mølleskolen vokser nedefra. Det betyder, at vi har lavet en omorganisering, som betyder følgende opdeling.

- Leder af indskoling (0. til 2. årg.) og SFO (Ca. 30 medarbejdere).



- Leder af mellemtrin (3. til 6. årg.) og SPC og klub. (ca. 30 medarbejdere)
- Leder af udskoling (ca. 30 medarbejdere)

Herudover har vi i dette skoleår gennemført et uddannelsesforløb med den pædagogiske ledelsesgruppe. Her havde vi fokus på: Ledelse af sig selv. Ledelse af processer. Ledelse af andre. Ledelse som fag. Ledergruppen fik hver sin Disc-profil, som åbent er lagt frem til forståelse af den enkelte, og teamet som helhed. Målet med ovenstående er at blive et endnu stærkere ledelsesteam, der kan balancere imellem drift, udvikling og implementering

Forslag til noget vi skal holde op med i Skanderborg Kommune

I en tid, hvor den nationale dagsorden for folkeskolen peger hen imod en større frisættelse, er det paradoksalt, at vores oplevelse er, at Skanderborg Kommunes dagsorden peger i en retning mod mere styring. Hvor vi for 4-5 år siden blev sat helt fri i udarbejdelsen af kontrakten, både ift. form, indhold og mål, men med et overordnet værdigrundlag, oplever vi nu mere styring, både ift. form og indhold og mål. Samtidig er der igangsat en bevægelse henimod "Fælles ejendomsdrift" i styringstænkning, der måske giver en flottere bundlinje på et regneark, men i vores optik indeholder enorme værditab for kommunen som organisation. Det synes vi Skanderborg Kommune skal holde op med!

Bilag til udviklingskontrakten: Mølleskolens strategi for skoleåret 22/23

Samfundet og Mølleskolens vision.

Vi har et kæmpe ansvar for at lave tidssvarende uddannelser – at danne og uddanne børnene til fremtidens demokratiske samfund.

De børn, der starter på Mølleskolen i august 2022, går ud af skolen i 2032, og vil leve deres voksne liv med studier og beskæftigelse i fremtidens demokratiske samfund. Når vi ser os omkring i den verden, vi kender i dag, har den ændret sig på godt og ondt, meget er i gang med at ændre sig og med stadig stigende hastighed. Vi lever i en global virkelighed, hvor vores liv, natur, økonomi og meget mere på alle måder afhænger af hinanden. Vi har store kriser i vores globale samfund omkring fødevarer, naturens ressourcer, klima, pandemier, krige og meget andet. En virkelighed, der samtidig rummer store muligheder for forandring, transparens, videndeling og teknologi til forbedring af vores liv og de fællesskaber, vi har med hinanden. Bevidsthed om det demokrati, vi er en del af i vores del af verden, og som vi i fællesskab må stå vagt om.



Mølleskolens vision

Det gode spørgsmål er, hvad elever har brug for at lære i dag: Der er brug for at kunne forbinde sig til andre mennesker og vidensmiljøer. Der er brug for at kunne arbejde kreativt og innovativt; at kunne omstille sig og lære nyt.

Folkeskolens formål er omdrejningspunktet for skolens virke. Her er fordybelse, virkelyst, åndsfrihed, stillingtagen, ligeværd og demokrati centrale begreber. Disse begreber går hånd i hånd med det, man i skoleverdenen kalder det 21. århundredes kompetencer. Derfor er omdrejningspunktet i Mølleskolens vision motivation, nysgerrighed, læringslyst, trivsel og medskabelse af et demokratisk og bæredygtigt samfund.

En ugentlig projektdag

Mølleskolen sætter kreativ, virkelighedsnær problem- og projektbaseret læring som den pædagogiske ramme for skolens ugentlige projektdag. Ressourcemæssigt bidrager alle fag til dagen sammen med den understøttende undervisning. Dagen er derfor ikke tænkt som en fagdag, men som en dag hvor sagen, emnet, eller projektet er i fokus. Eleverne bliver aktive aktører og producenter. På Mølleskolen lægger vi vægt på tematiske helheder med virkelighedsnær læring i autentiske situationer i og omkring lokalmiljøet og i samspil med lokale aktører. Vi er en skole, hvor eleverne spiller en aktiv rolle i egne læreprocesser og inddrages i skolens udviklingsprocesser.

Projektdagene skal være med til at udvikle elevernes praksisfaglige kompetencer, hvor de øver sig i at skifte mellem del og helhed. Det skal være sjovt at gå i skole, det skal være motiverende, pirre nysgerrigheden, rumme overraskelser og være meningsfuldt for den enkelte.

Når vi i Visionspilen har valgt aftrykkene: *Projektdagen som ramme om øget motivation og læring* og *Systematisk arbejde med fremtidens kompetencer*, er det fordi, vi ser, at der udvikles mange og spændende projektdage og forløb, og at det er vigtigt fortsat at kvalificere dem. Vi vil blandt andet afprøve, hvordan samarbejde omkring projektdage kan ske på tværs af årgange, der hvor skemaet gør det muligt. Her kan der også ses på muligheden for samarbejde mellem venskabsklasser.

Vi tror på en motiverende effekt ved at give Kompetencekompasset: Fremtidens kompetencer, en central placering i både forberedelsen, gennemførelsen og evalueringen af projektdagene. Designcirklen forstår vi som en metode, der med fordel kan benyttes på projektdagen i et samarbejde med eleverne.

Vi har et udviklingsforløb, der strækker sig over flere skoleår omkring vores projektdagstænkning, hvor vi tager afsæt i forskning fra blandt andre Lene Tanggaard, Hans Henrik Knoop, OECD og FN's verdensmål.

Autentiske læreprocesser motivation og flow

På Mølleskolen har vi et formaliseret samarbejde med Hans Henrik Knoop, som bl.a. forsker i flow og motivation i skolen. Hans forskning peger bl.a. på at kropslig bevægelse, hands on, sociale relationer, meningsfuldhed, kvantitet og tyngde, æstetik m.m. har positiv indflydelse på motivation og læring.

I skoleåret 20-21 kom samarbejdet til udtryk i vores perspektiv på projektdagen, om hvordan eleverne motiveres og får lysten til at lære. I skoleåret 21-22 kom det til udtryk i forbindelse med udviklingen af læringsforløb til Almas Intelligente Have. I skoleåret 22-23 vil Hans Henrik Knoop lave forskning på baggrund af vores praksis og derved understøtte vores organisatoriske læring.

Vi har derfor fokus på at koble læring til handling og således gå skridtet fra passiv viden til aktive kompetencer. At sætte praksis og handling på læring bringer skolen derhen, hvor læring fremtræder som brugbart, relevant og konkret, samtidig med, at det forankres på helt anden vis hos eleven til brug i mange sammenhænge. Derfor gør vi en dyd ud af at lære gennem kreative processer og skabe output af elevernes arbejde i en virkelig ramme.

Konkret forskning på Mølleskolen 2022/23

"Med projektbaseret undervisning har eleverne mulighed for mere fordybelse, og dermed mere engagement og højere trivsel." Det var antagelsen, da Mølleskolen lagde skemaet om til at have en ugentlig projektdag for alle skolens elever gennem hele skolegangen. På projektdagene arbejdes der typisk tværfagligt med forskellige projekter, hvoraf en stor del involverer STEAM-fagene.

Vi har gennem tre måneder i efteråret 2022 fulgt 3. 7. og 9. årgangs elever - og i et aktionsforskningsdesign undersøgt eleverne trivsel og læring på projektdagene. Holder vores antagelse? Hvordan vurderer eleverne selv projektdagene? Og hvad er lærernes vurdering?

Vi præsenterer i denne seance undersøgelsens resultater samt pædagogiske anbefalinger, der udspringer heraf.

Elever og lærere fokuseret intensivt på elevernes oplevelse af fordybelse i undervisningen samt på kvaliteten af elevernes læreprocesser. Eleverne har efter hver projektdag svaret på en række spørgsmål. Svarene er indsamlet digitalt og løbende blevet anvendt i pædagogiske drøftelser med henblik på at finjustere undervisningen. Derudover er der gennemført fokusgruppeinterviews og løbende møder med den eksterne forsker med henblik på at tegne et stadigt tydeligere billede af elevernes oplevelser og udbytte af projektpædagogikken. Alt dette er blevet beskrevet i en forskningsrapport (Knoop & Verzijden, in prep.) som vil danne grundlag for videreudvikling af projektdagen, samt inspiration for andre skoler i hele DK.

Kompetencekompas til det 21. århundrede

Der er brug for langt mere end traditionel faglighed for at lykkes med et liv i en verden, der er i konstant og hastig forandring. Der er brug for at udvikle både mindset og personlige, sociale, kulturelle og faglige kompetencer. Til gengæld er der uanede potentialer for at skabe sig positive fremtider i et væld af retninger baseret på lyst, interesse, som skolen værner om.

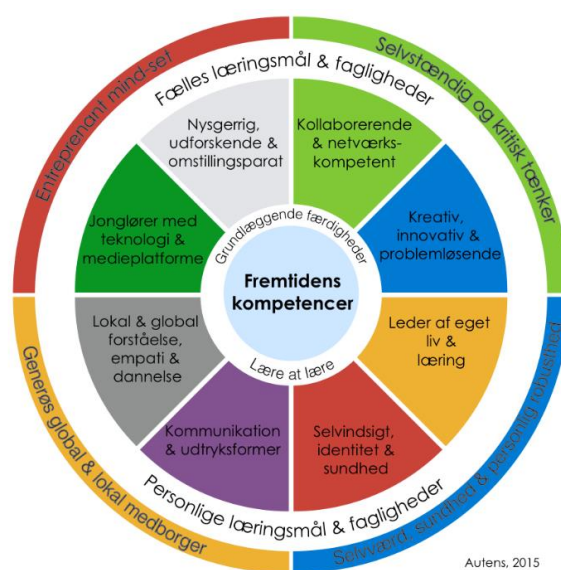
Når elever går ud af Mølleskolen efter 9. årgang ønsker vi, at de har:

- Viden om, hvordan de lærer bedst individuelt og i fællesskab, og har gode mentale strategier
- Kompetencer til at navigere og handle i en kompleks verden
- Kendskab til og tro på egne styrker, potentialer og udviklingsområder
- Empati på lokalt og globalt plan

Vores læreplan på Mølleskolen tager afsæt i de nationale læringsmål for folkeskolen i ligeværdig kobling med det, vi kalder det 21. århundredes kompetencer, og elevens personlige læringsmål og ikke mindst at lære at lære, visualiseret i kompetencekompasset.

Hver elev har inden for denne ramme mulighed for – i samarbejde med sine forældre og skolen – at udvikle sin særlige profil og tage gradvist selvstændigt hånd om at være leder af eget liv og læring ind i fællesskaber.

En del af vores elever har brug for meget tydelige rammer og hjælp til selvledelse, mens andre vokser med stor handlefrihed. Skolen støtter hver elev efter den enkeltes behov og gør sit bedste for, at selv elever med umiddelbart stort behov for struktur og ledelse gradvist hjælpes til at kunne tage større ansvar selv.



Aufens, 2015

Trivselstruktur på Mølleskolen

Inklusion

I skoleåret 20/21 begyndte vi en ny trivselsstruktur på Mølleskolen. Strukturen er blevet godt modtaget i alle afdelinger. Trivselsvejledernes tætte kontakt med lærerne i egen afdeling samt kendskabet til klasserne og forholdene omkring elevgruppen, har vist sig at bidrage til kvalificeret sparring og understøttelse af fællesskaber og individer, der udfordres af skoledagen. Strukturen fastholdes derfor i kommende skoleår, men justeres, så der tilføjes flere timer til udskoling, hvor tiden har vist sig ikke at være tilstrækkelig qua antallet af elever, klasser og kollegaer.

Arbejdet med *"Alles trivsel"* er fortsat *"Alles opgave"* og vigtigst, ingen skal opleve at stå alene med opgaven. Til at understøtte den enkelte lærers og pædagogs daglige trivselsarbejde og de særlige indsatser, har vi nogle medarbejdere, med specielle kompetencer inden for feltet, som vi ser muligheder i at give et større rum og plads til udfoldelse.

med afdelingens trivselsteam.

Samarbejde mellem skole og hjem

Stærkt samarbejde mellem skole og hjem skaber stærke og sunde fællesskaber, hvor alle børn trives fagligt og socialt.

Allerede når børn begynder på Mølleskolen, inddrages forældrene i Mølleskolens forventninger til, hvordan de kan støtte deres børn i at kunne indgå og bidrage til sunde og stærke fællesskaber. Og hvilke forventninger forældrene kan have til os.

Derfor vil vi fortsætte med at italesætte forældrenes betydning og gensidige forventninger til samarbejdet, når vi mødes med nye forældre til kommende skolestartere og kommende 7. årgang. Emnet tager udgangspunkt i skolebestyrelsens Princip for skole/hjemsamarbejde

- Vi anser jeres børns læring og trivsel for et fælles anliggende.
- Vi mener et åbent og ærligt samarbejde er et værdifuldt fundament.

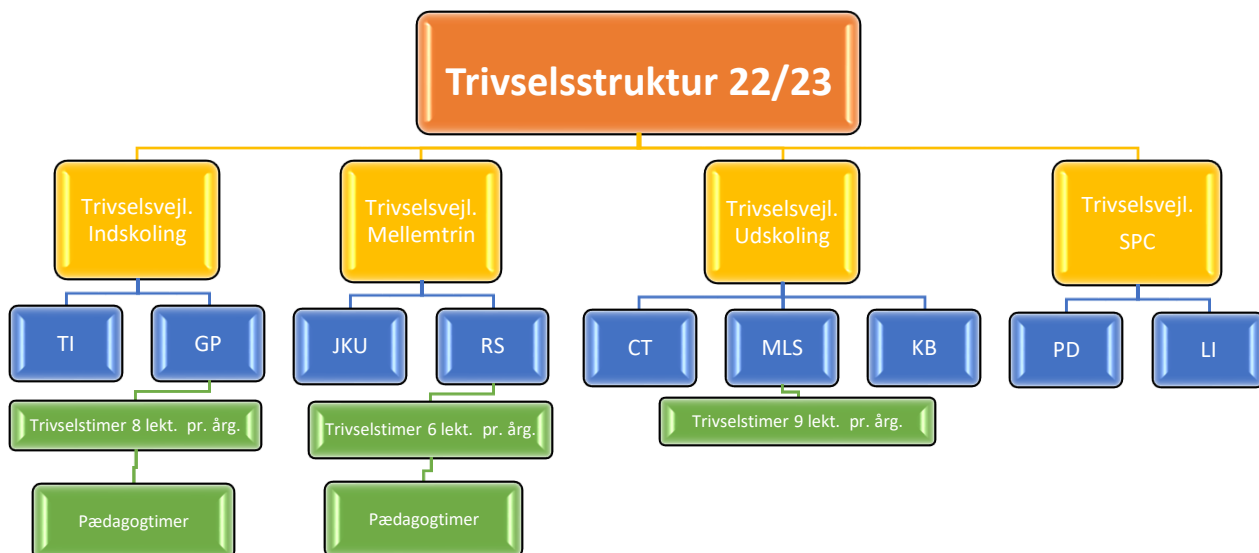
I skoleåret 19/20 udarbejdede vi en folder til brug ifm. optag af nye elever.

I skoleåret 20/21 blev denne folder suppleret med "Normer og forventninger til god kommunikation mellem skole og hjem." PUF var krumtappen i dette arbejde.

I skoleåret 21/22 deltog alle trivselsvejledere i temadage med Clavis. Omdrejningspunktet var privilegerede positioner.

I skoleåret 22/23 bliver alle trivselsvejledere uddannet som ressourcepersoner i Skolestyrelsens undervisningsmaterialer.

Visuel model af trivelsstrukturen



Sprog, grænser og adfærd

Vi ønsker at have et særligt fokus på børnenes sociale og emotionelle færdigheder. Disse færdigheder er blevet lige så – og i nogle tilfælde – vigtigere end kognitive færdigheder for at opnå status som en aktiv og ansvarlig borger (OECD's læringskompas 2030).

Vi oplever, at sprog og omgangsformer kalder på en særlig opmærksomhed. I de yngste klasser opleves børns sprog og adfærd som stadig mere udfordrende og grænseoverskridende, mens der i de ældste klasser tillige opleves en stigende seksualisering af de unges sprogbrug. Det er der brug for at blive sat fokus på i et tæt samarbejde mellem skole og hjem. Foreningsliv, ungdomsskole, mm. oplever den samme tendens.

Dette arbejde er forbundet med stor kompleksitet. En del af tendensen beskrevet ovenfor ser vi som en afledning af en tendens i samfundet, hvor der blandt andet på sociale medier sker et skred i sprog og adfærd. Der findes ikke én strategi for dette arbejde, men mange strategier må tages i brug. Vi vil arbejde med børns adfærd i både den fysiske og digitale verden, arbejde med deres sociale og relationelle færdigheder, italesætte forventninger til godt sprog og god tone og empatisk adfærd. Vi vil inddrage forældregruppen i dette arbejde lige fra bestyrelsesniveau til klasseniveau og i alle aldersgrupper. Det er ledelsens forventning, at dette arbejde vil strække sig hen over flere skoleår.

Første skridt på vejen er et formaliseret samarbejde med Skolestyrken, som beskrevet i indledningen.

Hvad bygger Skolestyrken på?

Trivselsfremme, håndtering og forebyggelse af mobning udgør fundamentet for Skolestyrkens arbejde. På tværs af Skolestyrkens metoder, tiltag og værktøjer kommer vi omkring med fire pædagogiske nøgleområder:

Trygge fællesskaber

Trygge fællesskaber er en forudsætning for, at mennesker kan trives, udvikle sig og lære. I et trygt fællesskab tør man være den, man er, uden frygt for at blive latterliggjort eller udelukket. Selvom "fællesskab" umiddelbart lyder trygt og godt, er det ikke alle fællesskaber, som er det.

Man kan sagtens have et fællesskab om noget negativt, for eksempel at mobbe andre. Derfor er det én af skolens vigtigste opgaver at opbygge og vedligeholde trygge fællesskaber – både blandt eleverne og i relationen mellem eleverne og de voksne.

Ligeværd

Ligeværd betyder, at alle har en oplevelse af at være lige meget værd på trods af forskellige roller og funktioner. Det gælder både blandt medarbejdere og blandt eleverne. Det handler om, at alle skal have en værdig plads i fællesskabet – at alle skal føle sig respekterede og værdsat.

Som skole kan vi styrke oplevelsen af ligeværd ved at modarbejde alle former for nedværdigende sprog og handlinger, fx mobning, vold og diskrimination.

Elevernes stemme

Elevernes stemme handler om, at eleverne har en viden og indsigt, som vi voksne ikke har. De er eksperter i deres eget liv, og den ekspertise kan vi få adgang til ved at inddrage eleverne i arbejdet med at fremme trivslen på skolen. Når vi lytter til elevernes perspektiver, kan det hjælpe os til at finde nye løsninger. Samtidig udvikler vi elevernes evner til at indgå i dialog og træffe beslutninger på egne og fællesskabets vegne.

Medindflydelse på undervisningen har desuden betydning for, at eleverne føler sig engagerede og taget alvorligt som en aktiv del af skolens læringsmiljø. På den måde har inddragelsen af eleverne både en social og en faglig effekt.

Mobning

Vi definerer mobning som systematiske, nedværdigende handlinger – fx latterliggørelse, vold, ubehagelige kommentarer og udelukkelse – der typisk opstår i fællesskaber, som mangler sammenhold eller har lav tolerance. Konsekvensen bliver, at et barn bliver udstødt fra fællesskabet.

Mobning skyldes uhensigtsmæssige gruppedynamikker, hvor børn udvikler et fællesskab om at holde andre ude af fællesskabet. Det handler om onde mønstre – ikke onde børn. Årsagerne til mobning kan være mange, og det er ikke altid, at mobning er en bevidst handling.

Mobning, der foregår i de digitale medier, bundes i de samme mekanismer, som mobning i fx skolegården. Og den digitale mobning foregår oftest som udgangspunkt mellem børn, der kender hinanden fra skolen. Digital mobning skal derfor forebygges og håndteres på

samme måde som anden mobning – og altid ud fra en grundig undersøgelse af, hvad der er på spil i den konkrete situation.

Skolestyrken arbejder med hele skolen

Et helskoleprogram arbejder med hele skolen frem for kun med enkelte elever eller enkelte klasser. Internationale studier peger på, at de mest effektive antimobbeprogrammer – udover at række ud til det individuelle barn – også søger at ændre kulturen på skolen ved at arbejde på flere niveauer og sætte ind flere steder på én gang og ved at involvere alle skolens deltagere.

Model for strategi og vision for skoleåret 22-23

