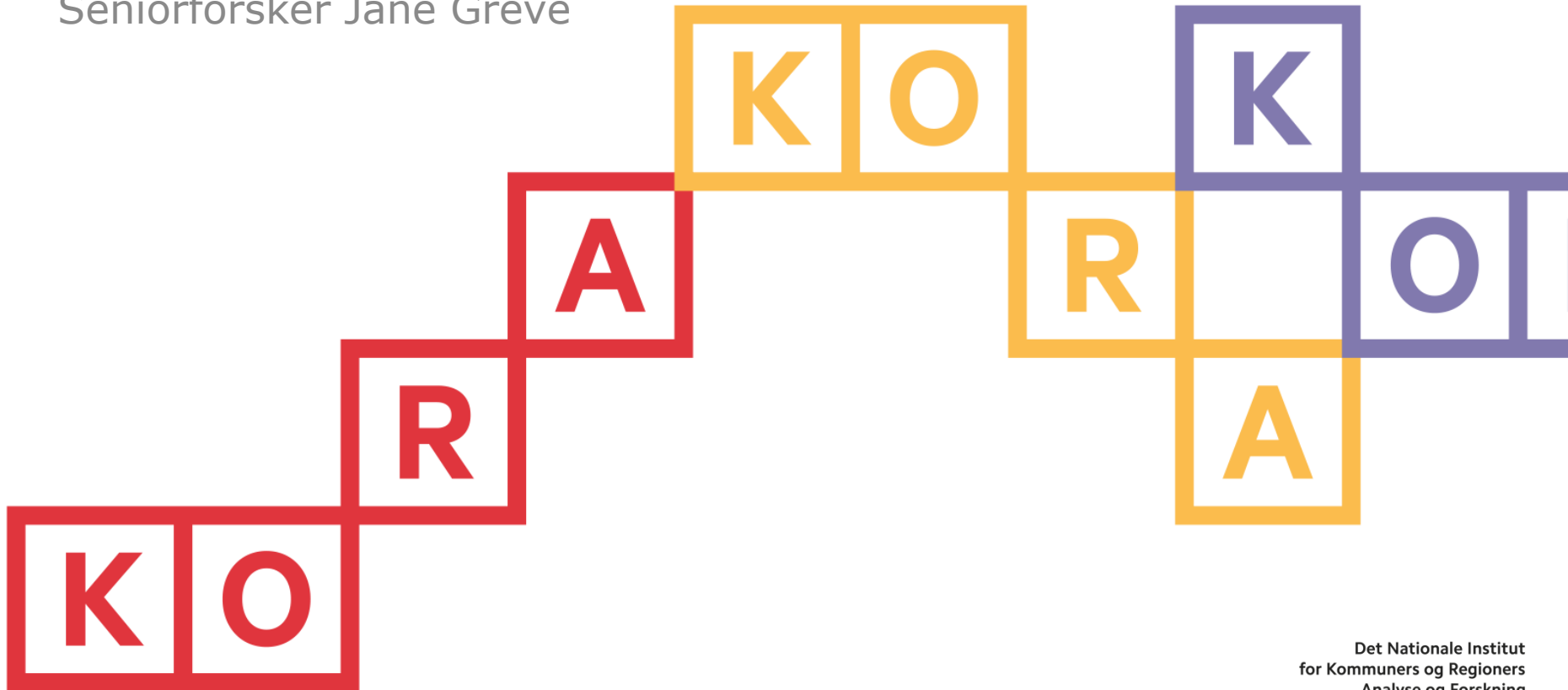


De samfundsøkonomiske omkostninger ved sindslidelse

- levevilkår og samfundsdeltagelse blandt danskere med svære sindslidelser

Seniorforsker Jane Greve





Emnerne i dag

- Hvor mange har en svær sindslidelse?
- De samfundsøkonomiske omkostninger.
- En beskrivelse af personer med sindslidelser i Danmark:
 - Enlige, uden uddannede, uden beskæftigelse og relativt fattige
 - men *hvor store* er forskellene i forhold til personer uden sindslidelser
 - Store forskelle mellem personer med sindslidelse
- Beskæftigelsen blandt mennesker med skizofreni
 - Nedgang i beskæftigelse sker mange år før den første indlæggelse og den lave beskæftigelsesgrad forbliver lav efter den første indlæggelse



De samfundsøkonomiske omkostninger

Hvad skal inkluderes i de samfundsmæssige omkostninger:

- **Direkte omkostninger:** bl.a. udgifter til sundheds- og socialvæsenet i form af forebyggelse, diagnostik, medicinforbrug, rehabilitering, almindelig socialpædagogisk behandling og indlæggelse på sygehus
- **Indirekte omkostninger:** bl.a. tab af produktion på grund af nedsat produktivitet på arbejdsmarkedet, fravær og uarbejdsdygtighed for de, der har lidelsen og deres pårørende
- **Eksternaliteter:** bl.a. personlige og samfundsmæssige omkostninger, der er knyttet til overhyppigheden af selvmord og kriminalitet blandt sindslidende samt en række ikke-økonomiske omkostninger for de familier
- Svært at opgøre de eksakte omkostninger – tidligere opgørelser har vist at 80-90% af de samlede samfundsøkonomiske omkostninger er indirekte omkostninger.



Hvem er med i undersøgelse?

- Alle personer, der har været i kontakt med det offentlige psykiatriske sygehussystem 1969-2010
- Særlig fokus på voksne mennesker med svære sindslidelser, med diagnoser som:
 - skizofreni,
 - affektive lidelser (før kaldet maniodepressive)
 - svær depression

Hvor mange har en sindslidelse

	Antal personer	Andel af den danske befolkning (%)
Har på et tidspunkt haft kontakt til det psykiatriske behandlingssystem	487.000	8,9
Har en svær sindslidelse*	89.000	1,6
.. heraf: Har haft kontakt til det psykiatriske behandlingssystem over en periode af minimum 2 år	71.000	1,3

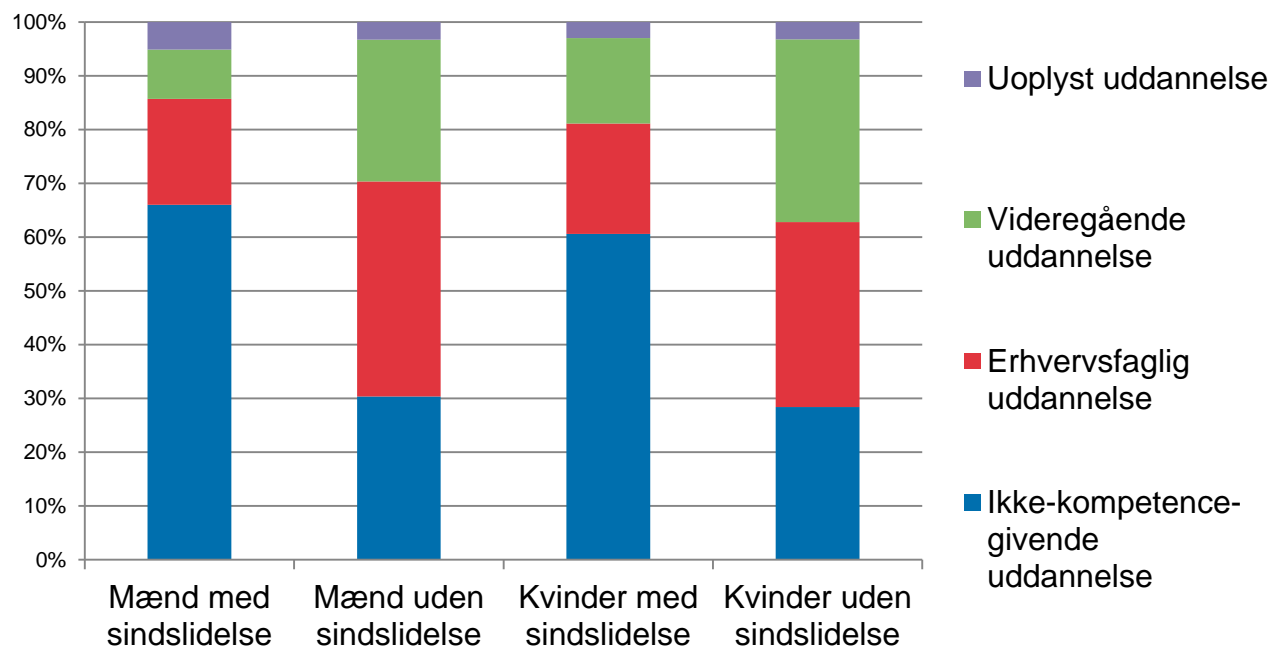
* En ikke-organisk psykose – overvejen de skizofreni, affektive lidelser, svære depressioner og fobier

Familieforhold: Enlige og uden børn – men ca. hver tredje kvinde med sindslidelser har børn

25-40-årige med og uden svære sindslidelser

I 2005 (%)	Mænd		Kvinder	
	Med svær sindslidelse	Uden svær sindslidelse	Med svær sindslidelse	Uden svær sindslidelse
Enlig/skilt/Separeret	87	60	74	50
Har børn	11	47	34	66

Uddannelse: markant lavere uddannelse – men der er også en del der har en uddannelse



Omkring 4 ud af 5 men med sindslidelse har en årlig indkomst under 176.000 kr.

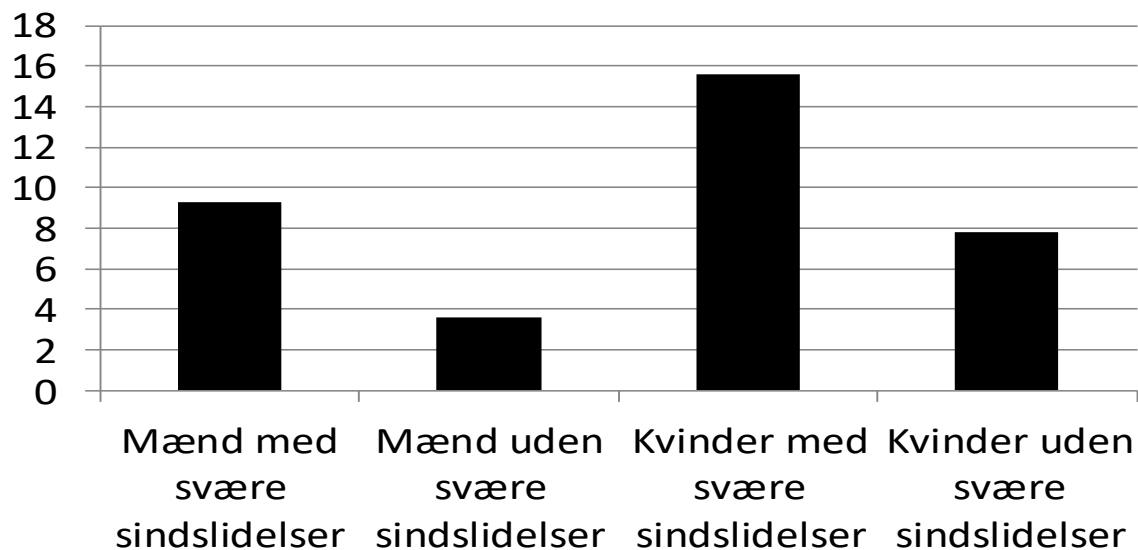
I 2005 (%)	Mænd		Kvinder	
	Med svær sindslidelse	Uden svær sindslidelse	Med svær sindslidelse	Uden svær sindslidelse
<i>Bruttoindkomstkvartil</i>				
Under 176.000	80	20	76	29
176.000-257.000	12	16	16	34
257.000-332.000	5	27	6	23
Over 332.000	3	36	2	14

Dømmes tre gange hyppigere for vold – men kun en mindre del af den kriminalitet der begås, kan tilskrives personer med svære psykiske lidelser

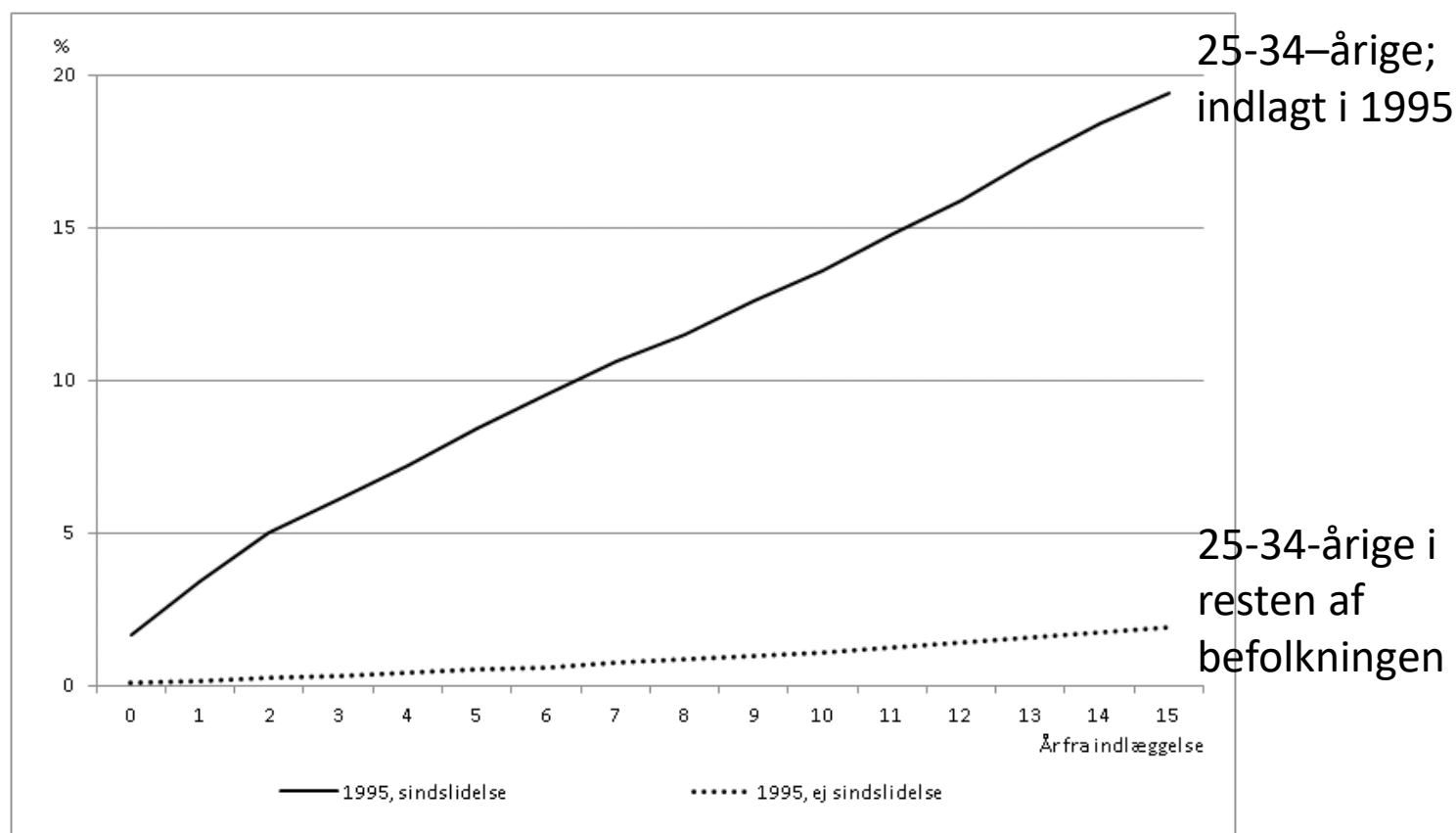
Pct.	Mænd med sindslidelse	Mænd uden sindslidelse
Andel, der har fået dom	13	8
Andel af dømte, der har fået mere end en dom	32	17
Kriminalitetstype (blandt dømte)		
Vold	27	8
Ejendom	35	12
Overtrædelser af offentlig orden	5	2
Sædelighed	2	1
Færdsel	28	74
Særlove	3	5
Stoffer	23	8

I 98 ud af 100 tilfælde vil en kriminel være en der ikke har en svær sindslidelse

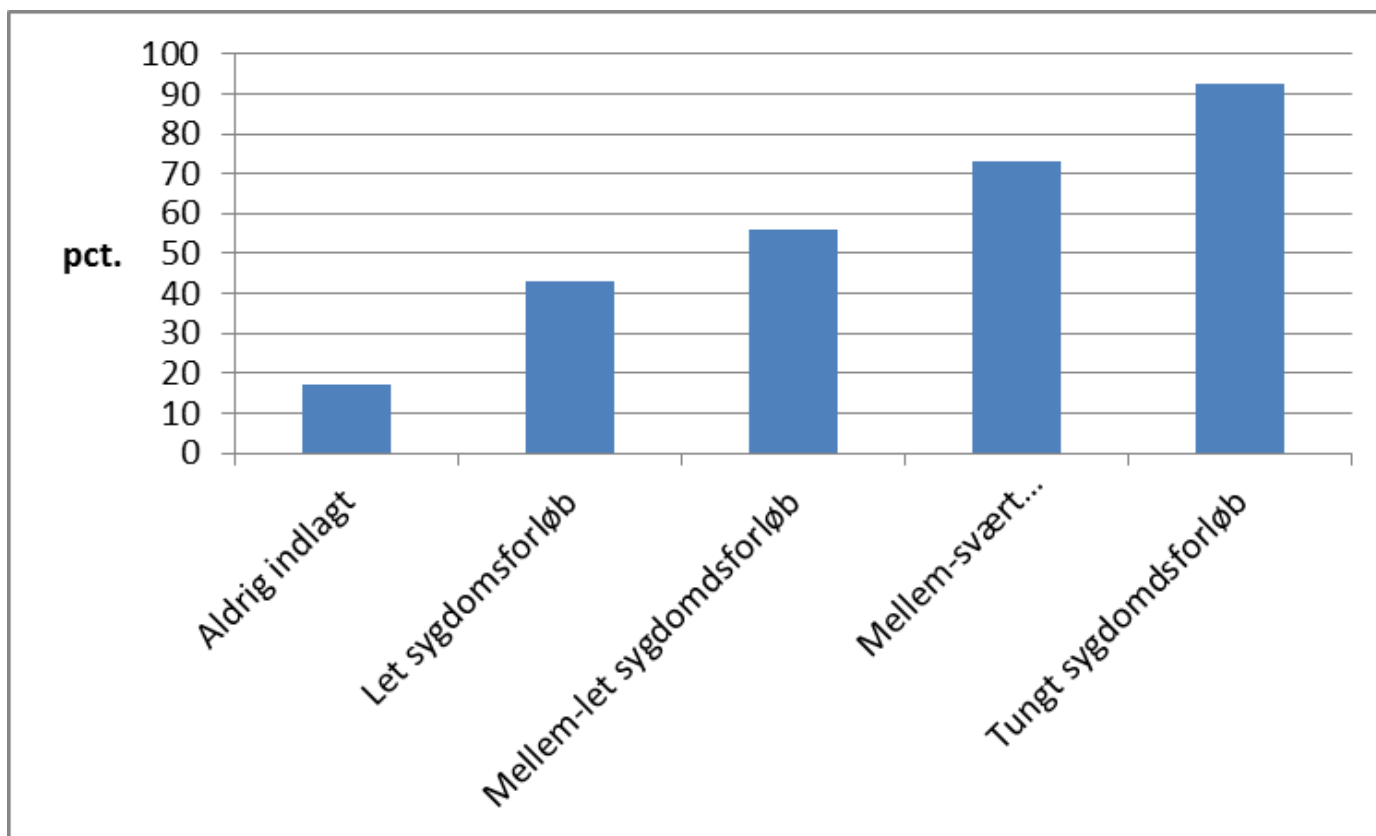
Gennemsnitlige antal besøg hos almen læge i 2005



Efter 15 år er hver femte død

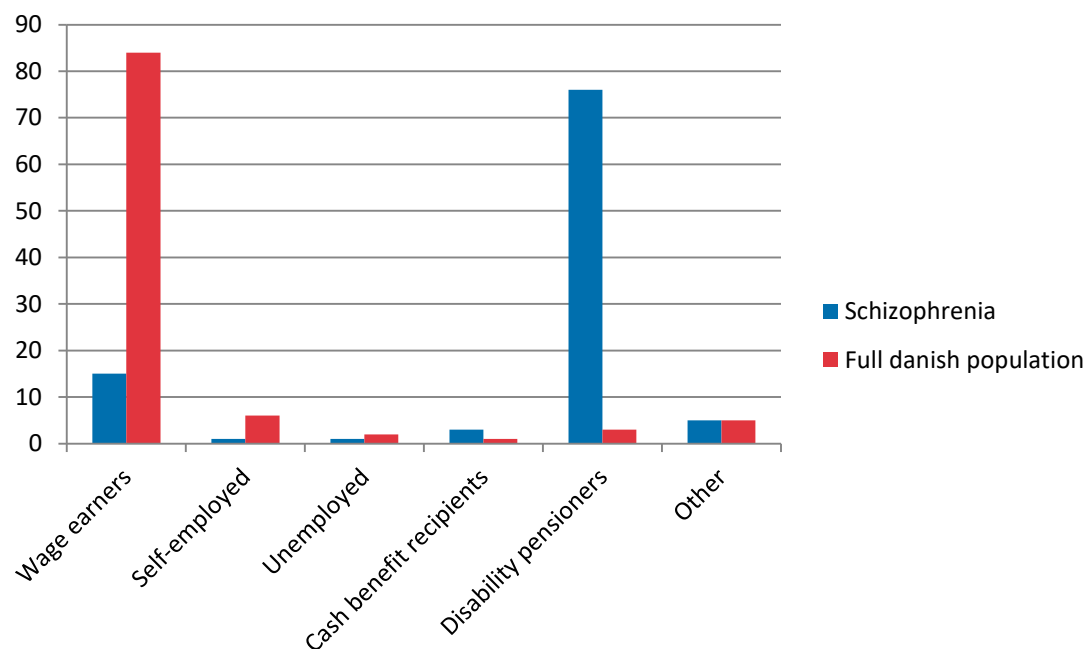


Store forskelle blandt personer med svære sindslidelser i andelen uden for arbejdsstyrken



Meget lav beskæftigelsesgrad blandt personer med skizofreni

35-45-
årige

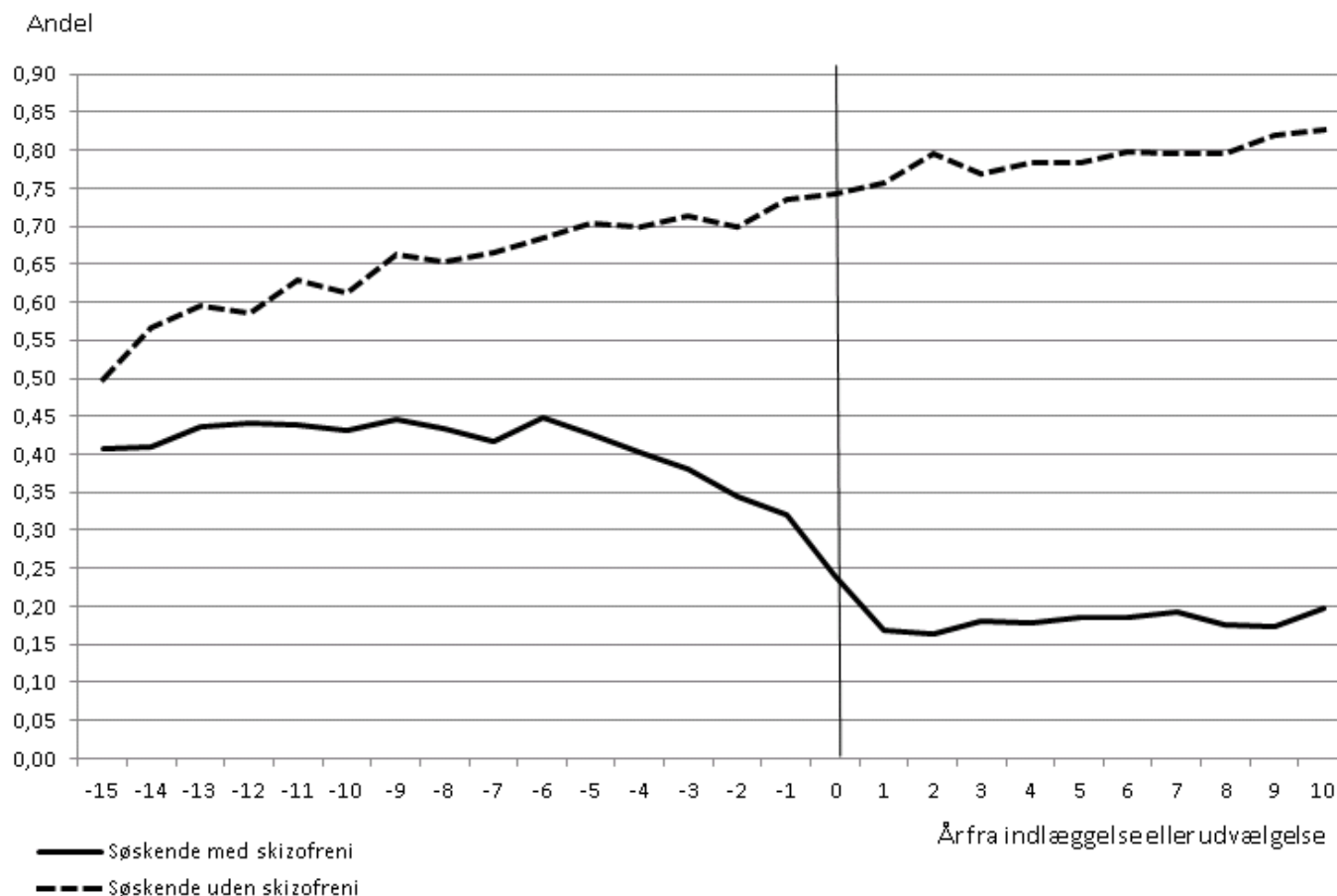




Er det et problem at kun 16% blandt personer med skizofreni er i beskæftigelse?

- Selvom det kan være svært at opretholde et ordinært job udtrykker en stor del blandt personer med sindslidelser et ønske om at blive en del af arbejdsmarkedet (Sørensen, 2012)
- Store omkostninger ved skizofreni: Sygdommen starter ofte tidligt i livet – dvs. et helt liv uden arbejdsmarkedstilknytning er et helt liv på offentlig forsørgelse
- Danske studier viser gode resultater med nyopdagede tilfælde af skizofreni blandt unge mennesker (Nordentoft, 2009). Ca. 50% kan være symptomfrie efter 2 år.

Beskæftigelse før og efter første indlæggelse med skizofrenidiagnose





Kontakt

Seniorforsker Jane Greve

KORA - Det Nationale Institut for
Kommuners og Regioners Analyse og
Forskning