

# Tillæg 23 til Spildevandsplan 2016-2020

## Anebjerg Nord, Skanderborg

- Nyt regnvandsbassin B600
- Nyt udløb U600
- Nye separate plan-kloakopland B7.1B og B7.1D (del af eksisterende opland B7.1)

**FORSLAG**



Skanderborg  
kommune

## Indholdsfortegnelse

|  |    |
|--|----|
| +Indholdsfortegnelse.....  | 1  |
| Indledning.....  | 2  |
| Behandling og vedtagelse af tillægget .....                              | 2  |
| Lovgrundlag .....  | 2  |
| Skanderborg Kommunes vurdering af projektet.....                         | 4  |
| Plangrundlag.....  | 4  |
| Kommuneplan .....  | 4  |
| Lokalplan.....   | 4  |
| Spildevandsplan 2016-2020 .....  | 5  |
| Vandforsyningsplaner og indsatsplaner .....                              | 5  |
| Dræn .....   | 5  |
| Håndtering af spildevand og regnvand .....                               | 6  |
| Status .....   | 6  |
| Plan .....   | 7  |
| Oplands- og udløbsskemaer .....  | 8  |
| Tidsplan.....  | 8  |
| Grundejere, der berøres af tillægget.....                                | 8  |
| Økonomi .....  | 9  |
| Ekspropriering .....   | 9  |
| Arealbehov og rådighedsindskrænkninger.....                              | 9  |
| Miljøvurdering .....   | 10 |
| Screening for Miljøvurdering.....  | 10 |
| Afgørelse.....   | 10 |
| Begrundelse .....  | 10 |
| Høring og annoncering .....  | 11 |
| Klagemuligheder .....  | 11 |
| Klagevejledning for spildevandplanstillægget.....                        | 11 |
| Klagevejledning for afgørelse om miljøvurdering .....                    | 11 |
| Bilag .....  | 13 |
| Bilag 1, Screeningsskema.....  | 13 |
| Bilag 2, Uddybning af lov om miljøvurdering af planer og programmer..... | 27 |
| Bilag 3, Ordforklaring.....  | 28 |

## Indledning

Dette tillæg til Skanderborg Kommunes Spildevandsplan 2016-2020 er udarbejdet for at sikre plangrundlaget for række ændringer i spildevandsplanen i forbindelse med, at der er vedtaget en lokalplan for et boligområde ved Anebjerg Nord, Skanderborg. Forslag til Tillæg 23 er blevet til på foranledning af Skanderborg Kommunes Planafdeling.

Skanderborg Kommunes Byråd har den 22. juni 2022 vedtaget lokalplan 1189 – Glentehøjen, Anebjerg. Spildevandsplanen skal sikre, at lokalplanen kan realiseres i forhold til håndtering af spildevand og regnvand, hvilket Tillæg 23 muliggør.

Tillæg 23 omfatter følgende:

- Nyt regnvandsbassin B600
- Nyt udløb U600
- Nye separate plan-kloakopland B7.1B og B7.1D (del af eksisterende opland B7.1)

## Behandling og vedtagelse af tillægget

Forslag til tillæg nr. 23 til Skanderborg Kommunes Spildevandsplan 2016-2020 skal, efter Byrådets godkendelse, offentliggøres med efterfølgende offentlig høring i 8 uger. Der er i offentlighedsfasen mulighed for at kommentere det fremlagte forslag. Efter behandling af indkomne kommentarer til tillægget forelægges høringskommentarerne for Byrådet.

Byrådet i Skanderborg Kommune vedtager herefter tillægget, med eventuelle ændringer som følge af offentlighedsfasen, til den gældende spildevandsplan for Skanderborg Kommune. Byrådet i Skanderborg Kommune bemyndigede den [27. maj 2020](#) administrationen til at godkende tillæg til spildevandsplanen, såfremt der ikke er indkommet høringssvar, eller hvis disse er af mindre betydning.

**Byrådet/administrationen** har godkendt forslaget om tillæg 23 til spildevandsplanen d. **XX**.

Offentliggørelse af forslag til tillæg har fundet sted i perioden d. **XX**.

Planen kan indbringes for domstolen efter de generelle regler om domsprøvelse jf. miljøbeskyttelsesloven § 101.

## Lovgrundlag

Det lovmæssige grundlag for udarbejdelse af tillæg til spildevandsplan fremgår af "Bekendtgørelse af lov om miljøbeskyttelse", [LBK nr. 1218 af 25/11/2019](#), og spildevandsbekendtgørelsen "Bekendtgørelse om spildevandstilladelser mv. efter miljøbeskyttelseslovens kapitel 3 og 4", [BEK nr. 1393 af 21/06/2021](#).

Spildevandsbekendtgørelsens § 5, stk. 4, anfører, at " Kommunalbestyrelsen skal ajourføre planen for bortskaffelse af spildevand i kommunen, herunder ajourføre oplandsgrænser og oplysninger om forventet gennemførelse i de enkelte kloakeringsområder mv., når der sker ændringer i forudsætningerne herfor".

Spildevandsplanen samt tillæg må ikke stride mod regler om indsatsprogram udstedt med hjemmel i lov om vandplanlægning, kommuneplanen og forudsætninger efter stk. 4, jf. § 32, stk. 2 i Miljøbeskyttelsesloven.

Miljøbeskyttelseslovens § 32 b, stk. 1., anfører, at "Spildevandsforsyningsselskaber er forpligtiget til at forsyne ejendomme, som fastlagt af kommunalbestyrelsen".

Kommunalbestyrelsens vedtagelse af spildevandsplanen kan ikke påklages til anden administrativ myndighed, jf. Miljøbeskyttelseslovens § 32, stk. 3.

Spildevandsplanen forpligter ikke kommunens borgere til, alene på baggrund af planen, at gennemføre konkrete tiltag, men planen udgør grundlaget for at kunne meddele påbud om ændring af spildevandsforholdene.

Endvidere reguleres spildevandsområdet via følgende love, bekendtgørelser og vejledninger, der alle kan findes på [www.retsinformation.dk](http://www.retsinformation.dk):

Love:

- Lov om miljøvurdering af planer og programmer og konkrete projekter (VVM)
- Lov om betalingsregler for spildevandsselskaber m.v.
- Lov om afgift af spildevand (Spildevandsafgiftsloven)
- Lov om vandsektorlovens organisering og økonomiske forhold, (Vandsektorloven)

Bekendtgørelser:

- Bekendtgørelse om fastsættelse af den variable del af vandaflædningsbidraget m.v.
- Bekendtgørelse om fastsættelse af serviceniveau m.v. for håndtering af tag- og overfladevand

Vejledninger:

- Spildevandsvejledningen til bekendtgørelse om spildevandstilladelser m.v. efter miljøbeskyttelseslovens kapitel 3 og 4, Vejledning nr. 28, juni 2018, Miljøstyrelsen
- Vejledning om betalingsregler for spildevandsanlæg, Vejledning nr. 3, 2001, Miljøstyrelsen

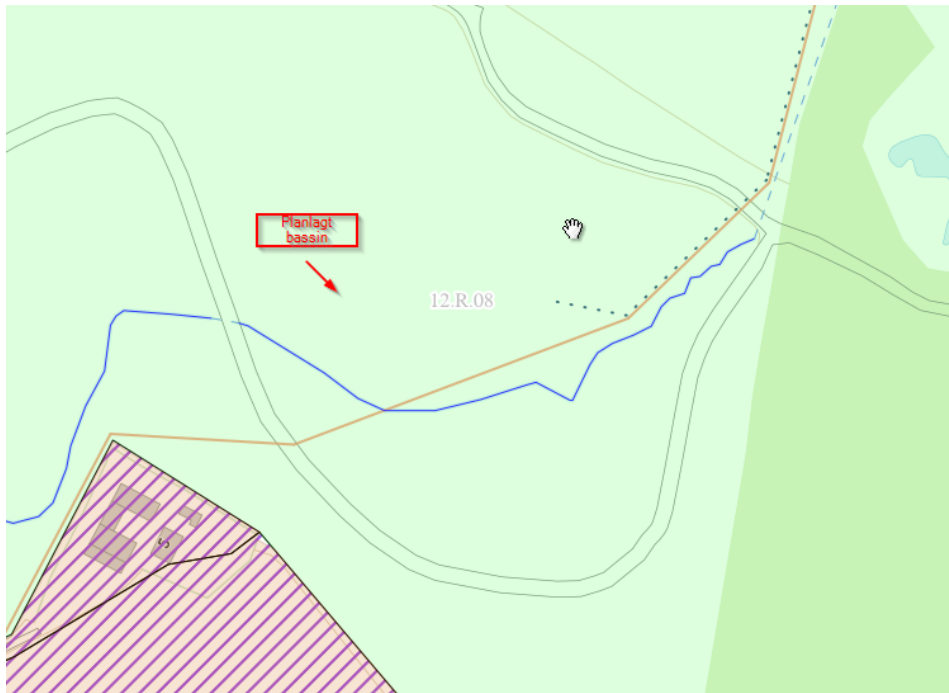
# Skanderborg Kommunes vurdering af projektet

## Plangrundlag

### Kommuneplan

#### Bassin og udløb

Området hvor bassin B600 placeres er beliggende på matrikel 21c og 14m, Gram, Skanderborg Jorder, i rammeområde 12.R.08 i Kommuneplan 21 for Skanderborg Kommune. [Link til kort.](#)



Figur 1 Kommuneplanens rammer for området, der optages i spildevandsplanen

#### Opdeling af kloakopland

Opland B7.1 ligger indenfor rammeområde 13.B.10 i Kommuneplan 21 for Skanderborg Kommune.

Spildevandsplanen skal være i overensstemmelse med kommuneplanen og eventuelle tillæg hertil.

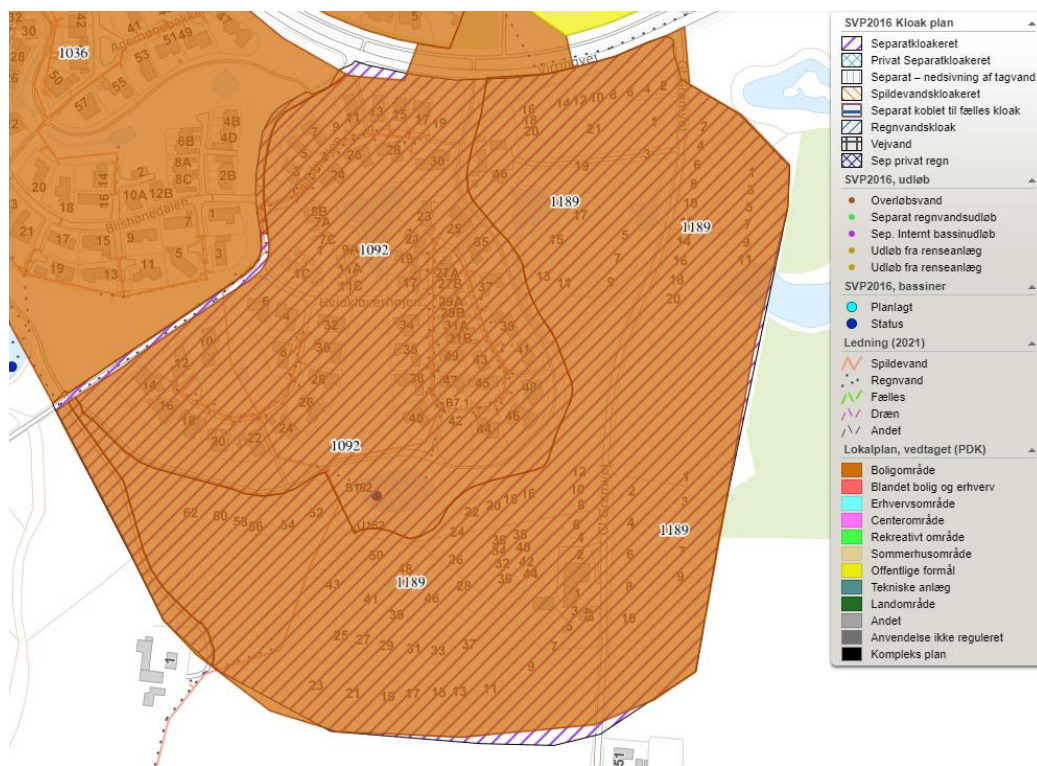
### Lokalplan

#### Bassin og udløb

Der er ingen lokalplan for området hvor nyt bassin og udløb placeres, se figur 1.

#### Opdeling af kloakopland

Kloakopland B7.1, der allerede er optaget i spildevandsplanen, dækker området for lokalplan 1092 og 1189. Dette opland deles, således oplande følger lokalplangrænse. Derudover deles opland for lokalplan 1189 i to, da de afvander til to forskellige bassiner.



Figur 2 Eksisterende opland B7.1 dækker hele området for lokalplaner 1092 og 1189

Spildevandsplanen skal være i overensstemmelse med lokalplanen og eventuelle tillæg hertil.

### Spildevandsplan 2016-2020

Spildevandsplanens formål er at beskrive, hvordan miljøbeskyttelseslovens rammer og intentioner konkret sikres gennemført på spildevandsområde. Planen angiver også, hvilke rammer Skanderborg Spildevand A/S skal arbejde indenfor.

Målene for den enkelte kommune beskrives og udmøntes hovedsageligt via miljømålsloven og de tilhørende vandplaner. Herudover kan der være andre mål fra den kommunale planlægning, der indarbejdes i spildevandsplanen.

### Vandforsyningsplaner og indsatsplaner

Vandforsyningsplanen beskriver den nuværende og planlagte forsyningsstruktur for drikkevand. Bortskaffelsen af spildevand i kommunen skal fastlægges under hensyntagen til relevante beskyttelseszoner omkring vandforsyningsanlæggene og grundvandsinteresser.

### Grundvand

Der er ingen grundvandsinteresser på området hvor bassin placeres.

### Dræn

I forhold til vandløbsloven skal man være opmærksom på, om der er hoveddræn, der krydser arealet. Sådanne dræn administreres efter vandløbsloven. Det kræver tilladelse efter vandløbsloven at omlægge et dræn, der modtager vand fra højere beliggende arealer. Hoveddræn og private fællesledninger kan være registreret hos Skanderborg Kommune, og i så fald er de at finde på [kommunens hjemmeside](#).

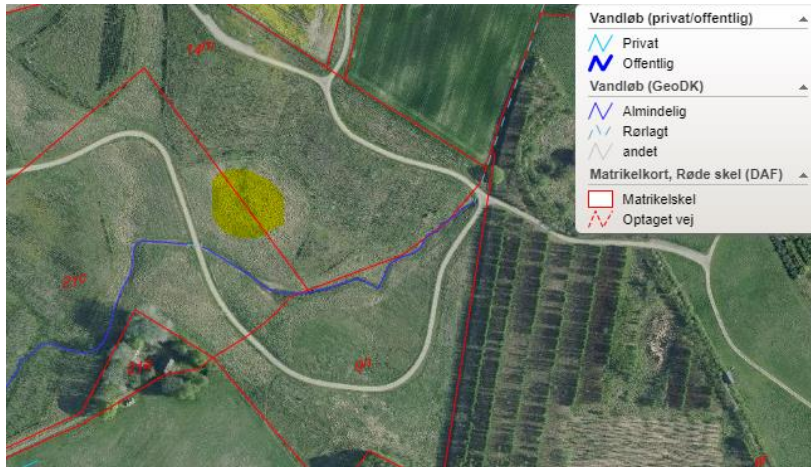


## Håndtering af spildevand og regnvand

### Status

#### Bassin og udløb

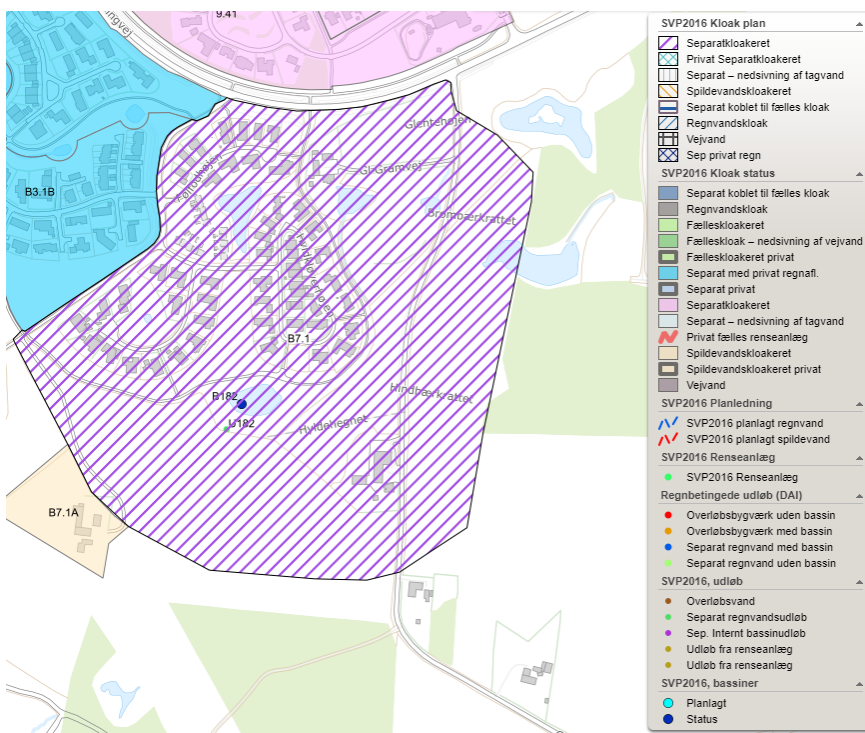
Areal hvor bassin placeres er dyrket landbrugsjord, syd for området løber Holtsbækken.



Figur 3 Gul markering viser fremtidig placering af bassin

#### Opdeling af kloakopland

Der er udlagt ét stort kloakopland B7.1, der er dækkende for lokalplaner 1092 og 1189. Den øvre del er udbygget (lokalplan 1092), og afleder hverdagsregn til B182 og derfra til U182, og videre i rørlagt ledning til Holtsbækken.

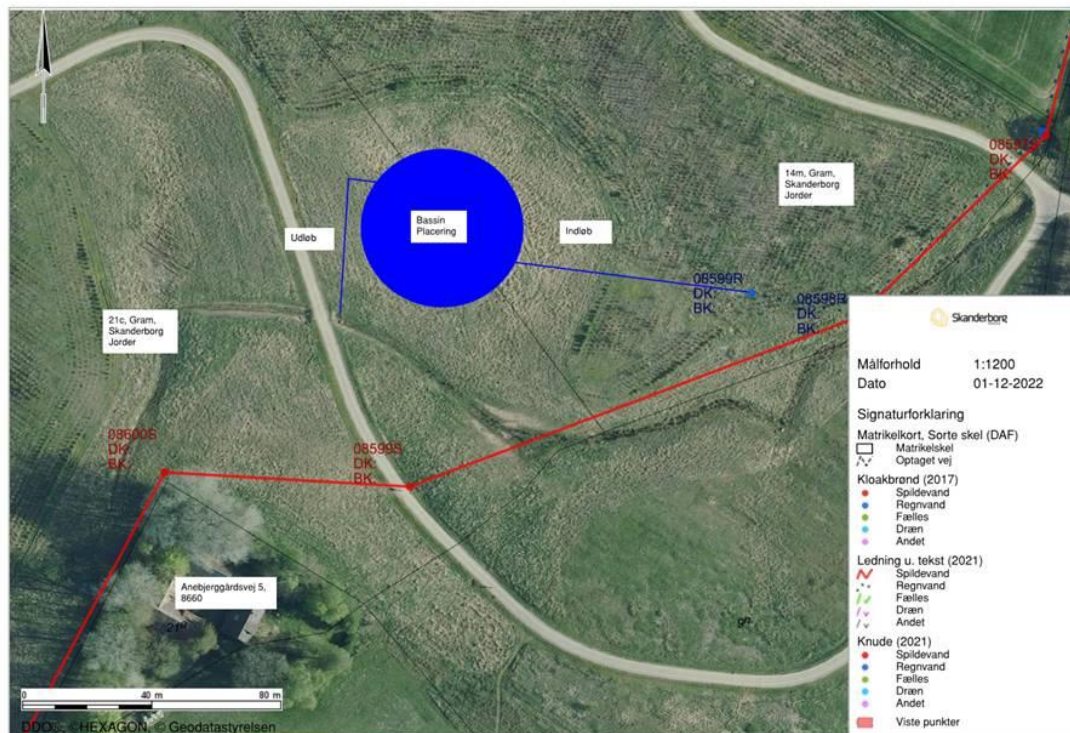


Figur 4 - Lokalplanområdet er delvis i gældende spildevandsplan, opland 14.13.

## Plan

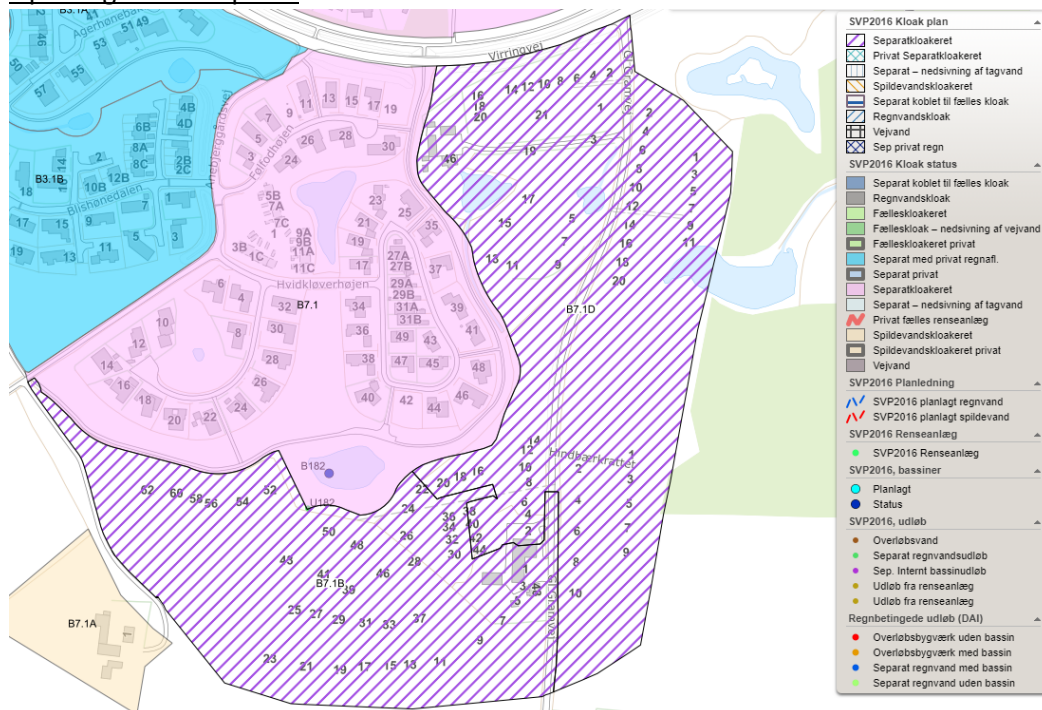
### Bassin og udløb

Indløbsledning til plan bassin B600 er etableret, denne blev lagt i samme trace som spildevandsledning i 2019.



Figur 5 Plan bassin B600, men angivelse af ind- og udløb

### Opdeling af kloakopland



Figur 6 Oprindelig opland B7.1, opdeles i 3. Samtidig ændres status på B7.1, da kloakering er udført. B7.1B og B7.1D udlægges til planlagt separatkloak



### Spildevandshåndtering

Tillæg 23 omhandler ikke ændringer i håndtering af spildevand, udover PE er tilrettet i kloakoplande B7.1, B7.1B og B7.1D.

### Regnvandshåndtering

Tag- og overfladevand for en hverdagsregn (T5) for B7.1D skal håndteres af Skanderborg Spildevand A/S og ledes til nyt regnvandsbassin B600 hvor der sker en rensning, inden udledning til recipienten Holstsbækken i U600. B600 planlægges til et vådt bassin, og skal tilpasses landskabet.

### Oplands- og udløbsskemaer

#### Oplandsskema

##### opland (kun berørte opland og udløb)

| oplande | Status | Plan | Areaal_Pla | Afløbskoeff. | RedAreaPlan * | Udløb | Udløb_Pla | Total PE | Bolig PePlan | Industri PE Plan |
|---------|--------|------|------------|--------------|---------------|-------|-----------|----------|--------------|------------------|
| B7.1B   |        | Sep  | 6,88       | 0,4          | 2,20          |       | U600      | 133      | 133          | 0                |
| B7.1D   |        | Sep  | 9,81       | 0,35         | 2,75          |       | U182      | 153      | 153          | 0                |

\* Hydrologisk reduktionsfaktor sat til 0,8.

#### Udløbsskema

##### Det berørte opland er relateret til udløb U600:

|     | Udløb ID | Udløbs-type | Vand-mængd eStatus | RedHa-Plan | Vandmængd ePlan | TN Sta-tus | TP Status | TN Plan | TP Plan | Kloakoplan dStatus | Kloakopl andPlan |
|-----|----------|-------------|--------------------|------------|-----------------|------------|-----------|---------|---------|--------------------|------------------|
| P   | U600     | SR          | 0                  | 2,2        | 15,408          | 0          | 0         | 20      | 1,85    |                    | B7.1B            |
| S+P | U182     | SR          | 22885              | 6,02       | 42,107          | 30         | 2,75      | 55      | 5,05    | B7.1               | B7.1, B7.1D      |

### Tidsplan

Skanderborg Spildevand A/S kan ansøge om udledningstilladelse for B600 når tillæg 23 er endelig vedtaget. I udledningstilladelsen for B182 er der taget højde for opland B7.1B.

### Grundejere, der berøres af tillægget

| Matrikel | Ejerlav                  | Projekt |
|----------|--------------------------|---------|
| 121c     | Gram, Skanderborg Jorder | Bassin  |
| 14m      | Gram, Skanderborg Jorder | Bassin  |

## Økonomi

### Interne spildevandsanlæg

Der er ingen interne spildevandsanlæg i forbindelse med dette tillæg.

### Eksterne spildevandsanlæg

Kloakeringen får ingen takstmæssige konsekvenser for Skanderborg Spildevand A/S og borgere i Skanderborg Kommune. Skanderborg Spildevand A/S afholder alle omkostninger i forbindelse med etablering af ledninger, samt regnvandsbassin.

## Ekspropriering

Spildevandsplanen udgør det formelle plangrundlag for Skanderborg Spildevand A/S' ret til ekspropriation eller aftale på ekspropriationslignende vilkår til erhvervelse af arealer, der er nødvendige for at realisere de planlagte tiltag jf. miljøbeskyttelseslovens § 58.

I forbindelse med gennemførelsen af spildevandsplanen kan det være nødvendigt for Skanderborg Spildevand A/S at foretage ledningsarbejde på private grunde og i den sammenhæng indgå aftaler med lodsejere, som medfører, at der skal betales erstatning, f.eks. for tinglysning af ledningsservitutter, ejendomsforringelser m.v.

Skanderborg Kommune er som myndighed ikke en part i aftalerne og skal ikke godkende dem. Hvis det ikke er muligt at indgå frivillige aftaler, kan Skanderborg Spildevand A/S gennemføre rettighedserhvervelse via ekspropriation. Dette skal forelægges kommunens Klima-, Miljø-, og Planudvalg inden ekspropriationssagen påbegyndes. Der vil blive udarbejdet et tillæg til spildevandsplanen, hvis det viser sig nødvendigt.

Tillæg nr. 28 til Spildevandsplan 2016-2020 omhandler udlægning af areal til separatkloak samt bassin. I forbindelse med detailplanlægning af kloakeringen i området, kan der opstå behov for at etablere ledninger, pumpestationer eller bassiner inkl. adgangsveje på privat grund, og dermed kan det komme på tale, at grundejer skal afgive areal, eller at ejendommen bliver pålagt en servitut. Udgangspunktet er dog, at nye ledninger lægges i veje og stier.

Skanderborg Kommunes kommunalbestyrelse erklærer, at man, med henblik på at gennemføre nærværende plan, er indstillet på at fortage fornødne arealerhvervelser, samt erhvervelser af rådigheder, ved ekspropriation i overensstemmelse med reglerne i lov om miljøbeskyttelse.

## Arealbehov og rådighedsindskrænkninger

Spildevandsplanen fastlægger de overordnede rammer for udarbejdelse af spildevandsprojekter. Det er derfor kun muligt i dette tillæg at angive en omtrentlig placering af de nye fysiske anlæg. Ejendomme, der direkte berøres eller ligger tæt på de planlagte spildevandsanlæg, kan forvente at blive berørt af anlæggene og eventuelt at skulle afgive areal eller rettigheder til disse. Andre ejendomme kan også blive berørt.

Planlagte bassiner er angivet med en prik, og dermed er der ikke angivet udstrækningen af bassin eller den endelige placering.

Rådighedsindskrænkninger vil ske i form af arealafståelse (se afsnit om ekspropriering) eller servitutpålæg. Servitutpålæg vil bl.a. bestå i deklaration, omfattende nedenstående punkter:

### Deklarationsbælte

Der fastlægges et deklarationsbælte, som skal være 2 meter på hver sin side af ledningsanlægget, målt fra midten af ledningen. Det er ikke tilladt – uden forudgående tilladelse fra Skanderborg Spildevand A/S – at

opføre bygninger eller bygningslignende konstruktioner (f.eks. større støttemure), eller foretage beplantning med træer eller beplantning med buske med dybdegående rødder, eller i øvrigt iværksætte noget inden for deklarationsbæltet, der kan være til hinder for adgangen til ledningsnettet, eller til skade for anlægget og for dettes beståen.

#### Adgang til ledningsanlæg

Ledningsnettet skal henligge uforstyrret, og der skal til enhver tid gives de berettigede adgang til eftersyn og rensning af ledningsanlægget samt til at forestå reparations- og vedligeholdelsesarbejder i det omfang, Skanderborg Spildevand A/S skønner det nødvendigt.

Deklarationer begæres tinglyst på de berørte matrikler med Skanderborg Spildevand A/S som påtaleberettigede.

### Miljøvurdering

#### Screening for Miljøvurdering

Kommunen træffer afgørelse af, om planen er omfattet af krav om miljøvurdering. I forbindelse med afgørelsen skal der tages hensyn til kriterierne i bilag 3 i Miljøvurderingsloven.

Skanderborg Kommune vurderer, at spildevandsplantillægget indeholder mindre ændringer i Spildevandsplan 2016-2020. Der er derfor foretaget en vurdering af kriterierne i bilag 3 i Miljøvurderingsloven til bestemmelse af tillæggets sandsynlige indvirkning på miljøet. Screeningen tager udgangspunkt i lovens brede miljøbegreb, som bl.a. omfatter: Den biologiske mangfoldighed, befolkningen, menneskers sundhed, fauna og flora, jord, vand, luft, klimatiske faktorer, materielle goder, landskab, kulturarv samt arkitektonisk og arkæologisk arv. Screening af tillæg til spildevandsplanen vurderer på virkningen af spildevandsforholdene ved gennemførelse af det samlede planforslag.

#### Afgørelse

Skanderborg Kommune har foretaget en screening af planforslaget og har afgjort, at det ikke vil have en væsentlig indvirkning på miljøet at gennemføre projektet. Tillægget er derfor ikke omfattet af kravet om, at der skal udarbejdes en egentlig miljøvurdering. Afgørelsen om ikke at udarbejde en miljøvurdering er truffet på baggrund af lovens § 10.

Afgørelsen skal i henhold til Lov om miljøvurdering af planer og programmer offentliggøres med begrundelse og klagevejledning, hvilket sker samtidig med, at planforslagene fremlægges i offentlig høring.

Afgørelse jf. § 10 i Miljøvurderingsloven om, at der ikke vil blive gennemført en miljøvurdering af nærværende tillæg til Skanderborg Kommunes spildevandsplan 2016-2020, har været offentliggjort i 4 uger fra den XX, sammen med høring af forslag til tillægget. Afgørelsen blev/blev ikke påklaget.

#### Begrundelse

Tillægget til spildevandsplanen omfatter etablering af bassin B600 med tilhørende udløb U600 i Holtsbækken. Udledningen neddroges til et niveau, hvor Holtsbækken ikke påvirkes negativt, og hvor det ikke medfører øget risiko for oversvømmelse. Bassinet placeres lavt i terrænet i en af de naturlige lavninger i terrænet. Det forudsættes at bassinet ved anlæggelse indpasses i terrænet og gives en udformning så det fremstår som et naturligt element i området. Bassinet etableres på et areal der er pålagt fredskovspligt. Der har været dialog med naturstyrelsen om placeringen i forhold til skovloven. Der er ikke skov på selve arealet, så der vil ikke ske nedlæggelse af skov i forbindelse med placering af bassinet.

Opdeling af kloakopland har ingen betydning for miljøet.

## Høring og annoncering

Kommunalbestyrelsens forslag til spildevandsplan skal efter forhandling offentliggøres med oplysning om, at der inden for en frist på mindst 8 uger efter offentliggørelsen er adgang til at kommentere på det fremlagte forslag over for kommunalbestyrelsen. Offentliggørelse kan ske udelukkende på kommunens hjemmeside (digitalt). Der henvises til spildevandsbekendtgørelsens § 6, stk. 3.

Spildevandsplanen danner ofte grundlag for senere at påbyde den enkelte borger tiltag af økonomisk omfang. Derfor vil der ske en god information i forbindelse med offentlighedsfasen – alle berørte borgere orienteres direkte om, at tillægget er sendt i høring - ud over den lovpligtige digitale annoncering på kommunens hjemmeside.

Tillægget sendes desuden til følgende:

- Miljøstyrelsen; [mst@mst.dk](mailto:mst@mst.dk)
- Styrelsen for Patientsikkerhed; [trnord@stps.dk](mailto:trnord@stps.dk)
- Danmarks Sportsfiskerforbund; [jka@sportsfiskerforbundet.dk](mailto:jka@sportsfiskerforbundet.dk)
- Ferskvandsfiskeriforeningen for Danmark; [nb@ferskvandsfiskeriforeningen.dk](mailto:nb@ferskvandsfiskeriforeningen.dk)
- Danmarks Naturfredningsforening; [DNSkanderborg-sager@dn.dk](mailto:DNSkanderborg-sager@dn.dk)
- Danmarks Fiskeriforening; [mail@dkfisk.dk](mailto:mail@dkfisk.dk)
- Skanderborg Museum; [info@skanderborgmuseum.dk](mailto:info@skanderborgmuseum.dk)
- Friluftsrådet; [soehoejlandet@frilufttraadet.dk](mailto:soehoejlandet@frilufttraadet.dk)

## Klagemuligheder

### Klagevejledning for spildevandsplanstillægget

Jævnfør Miljøbeskyttelseslovens § 32, stk. 3 kan kommunalbestyrelsens vedtagelse af en spildevandsplan ikke påklages til anden administrativ myndighed.

Afgørelsen kan dog indbringes for domstolene inden 6 måneder efter meddelelsen ifølge Miljøbeskyttelseslovens § 101.

### Klagevejledning for afgørelse om miljøvurdering

Afgørelser truffet i henhold til Lov om miljøvurdering af planer og programmer, en afgørelse efter § 10 om, at myndigheden ikke skal gennemføre en miljøvurdering af planer og programmer eller ændringer deri, kan påklages efter reglerne fastsat i den lovgivning, som planen eller programmet udarbejdes i henhold til.

Der kan klages over kommunens afgørelse om ikke at udarbejde en miljøvurdering af planerne i henhold til Lov om miljøvurdering af planer og programmer. Natur- og Miljøklagenævnet skal modtage klagen inden 4 uger fra datoen for offentliggørelse af afgørelsen.

Borgere, virksomheder og organisationer, som ønsker at klage over en afgørelse, skal anvende klageportalen ifølge planlovens § 60, stk. 2. Klageportalen tilgås via [www.borger.dk](http://www.borger.dk) eller [www.virk.dk](http://www.virk.dk). Der er direkte link til disse steder via forsiden af Natur- og Miljøklagenævnets hjemmeside [www.nmkn.dk](http://www.nmkn.dk).

Vejledning om, hvordan borgere, virksomheder og organisationer skal logge på klageportalen, findes på [www.borger.dk](http://www.borger.dk) og [www.virk.dk](http://www.virk.dk) samt på [www.nmkn.dk](http://www.nmkn.dk). På Natur- og Miljøklagenævnets hjemmeside <http://nmkn.dk/> findes endvidere information om, hvordan man klager via klageportalen, bl.a. korte videovejledninger, "spørgsmål og svar" samt telefonnummer og email-adresse til supportfunktionen i Natur- og Miljøklagenævnet.

Natur- og Miljøklagenævnet skal som udgangspunkt afvise en klage, der ikke indsendes via klageportalen, hvis der ikke er særlige grunde til det. Hvis du ønsker at blive fritaget for at bruge klageportalen, skal du sende en begrundet anmodning til den myndighed, der har truffet afgørelse i sagen. Myndigheden videresender herefter anmodningen til Natur- og Miljøklagenævnet, som træffer afgørelse om, hvorvidt din anmodning kan imødekommes.

Det er en betingelse for Natur- og Miljøklagenævnets behandling af en klage, at der indbetales et gebyr til Natur- og Miljøklagenævnet. Klagegebyret er fastsat til 500 kr. Gebyret betales via klageportalen. Vejledning om gebyrordningen kan findes på Natur- og Miljøklagenævnets hjemmeside.



## Bilag

### Bilag 1, Screeningsskema

#### Screening for miljøvurdering af Tillæg 23 til Spildevandsplan 2016-2020

I forbindelse med vedtagelse af lokalplan 1189, Glentehøjen, Anebjerg skal der laves et tillæg til spildevandsplanen for at sikre gennemførsel er mulig.

Tillæg 23 omfatter således:

- Nyt regnvandsbassin B600 og udløb U600
- Opdeling af kloakopland B7.1

#### Udfyldning af nedenstående skema

Skemaet kan udfyldes med følgende fem svarmuligheder:

##### Ikke relevant

Til emner, som ikke er relevante i forbindelse med planen. Hvis der for eksempel ikke findes bevaringsværdige bygninger inden for planens område, kan emnet betegnes som ikke relevant.

##### Ikke væsentlig indvirkning

Skal anvendes, når planen medfører mindre ændringer i forhold til det bestående miljø.

##### Væsentlig positiv indvirkning

Skal anvendes, når planen medfører væsentlige ændringer i forhold til det bestående miljø.

##### Skal undersøges nærmere

Skal anvendes, når planen har eller kan have indvirkning på det bestående miljø, men indvirkningens omfang ikke er kendt. Emnet skal klarlægges, før planudkast foreligger.

##### Væsentlig negativ indvirkning

Skal anvendes, når planen medfører væsentlige ændringer i forhold til det bestående miljø.

|             | Screening/scoping (afgrænsning)<br><br>Planens indvirkning på miljøet<br><br>Parametre i det brede miljøbegreb | Ikke relevant | Ikke Væsentlig indvirkning | Væsentlig positiv indvirkning | Skal undersøges nærmere | Væsentlig negativ indvirkning | Bemærkninger  |   |
|-------------|--|---------------|----------------------------|-------------------------------|-------------------------|-------------------------------|---|---|
| <b>1.00</b> | <b>Befolkning (levevilkår) og menneskers sundhed</b>   |               |                            |                               |                         |                               |   |   |
| 1.01        | Risiko for kriminalitet  | X             |                            |                               |                         |                               |   | <div>Plan og Byudvikling</div> <div>Navn</div> <div>Dato</div> <div>Rev.</div> <div>Rev.</div>              |
| 1.02        | Trafikafvikling (f.eks. belastning, barriereeffekt)  | X             |                            |                               |                         |                               |   | <div>Vej og Trafik, Vejadministration</div> <div>Navn</div> <div>Dato</div> <div>Rev.</div> <div>Rev.</div> |
| 1.03        | Risiko for ulykker i trafikken   | X             |                            |                               |                         |                               |   | <div>Vej og Trafik, Vejadministration</div> <div>Navn</div> <div>Dato</div> <div>Rev.</div> <div>Rev.</div> |
| 1.04        | Sikkerhed generelt   | X             |                            |                               |                         |                               |   | <div>Plan og Byudvikling</div> <div>Navn</div> <div>Dato</div> <div>Rev.</div> <div>Rev.</div>              |
| 1.05        | Sikkerhed i forhold til beredskab (f.eks. brand, eksplosion, giftpåvirkning)                                   | X             |                            |                               |                         |                               |   | <div>Østjyllands Brandvæsen</div> <div>Navn</div> <div>Dato</div> <div>Rev.</div> <div>Rev.</div>           |
| 1.06        | Vibrationer, virksomheder, landbrug, andet   | X             |                            |                               |                         |                               | Ved etablering af bassin skal kommunens forskrift for midlertidige bygge- og anlægsaktiviteter skal overholdes. | <div>Natur og Miljø, Virksomheder</div> <div>Navn</div> <div>Dato</div> <div>Rev.</div>                     |

|      | Screening/scoping (afgrænsning)                 |               |                            |                               |                         |                               | Bemærkninger   |  |  |
|------|---|---------------|----------------------------|-------------------------------|-------------------------|-------------------------------|--|--|--|
|      | Planens indvirkning på miljøet                  |               |                            |                               |                         |                               |  |  |  |
|      | Parametre i det brede miljøbegreb               | Ikke relevant | Ikke Væsentlig indvirkning | Væsentlig positiv indvirkning | Skal undersøges nærmere | Væsentlig negativ indvirkning |  |  |  |
|      |   |               |                            |                               |                         |                               |  | Rev.                                     |  |
| 1.07 | Vibrationer, trafikanlæg, jernbane              | X             |                            |                               |                         |                               | Tillægget forventes ikke at have konsekvenser for trafikale forhold  | Vej og Trafik, Vejadministration<br>Navn |  |
|      |   |               |                            |                               |                         |                               |  | Dato                                     |  |
|      |   |               |                            |                               |                         |                               |  | Rev.                                     |  |
|      |   |               |                            |                               |                         |                               |  | Rev.                                     |  |
| 1.08 | Visuelle gener                                  | X             |                            |                               |                         |                               |  | Plan og Byudvikling<br>Navn              |  |
|      |   |               |                            |                               |                         |                               |  | Dato                                     |  |
|      |   |               |                            |                               |                         |                               |  | Rev.                                     |  |
|      |   |               |                            |                               |                         |                               |  | Rev.                                     |  |
| 1.09 | Skyggevirkninger                                | X             |                            |                               |                         |                               |  | Plan og Byudvikling<br>Navn              |  |
|      |   |               |                            |                               |                         |                               |  | Dato                                     |  |
|      |   |               |                            |                               |                         |                               |  | Rev.                                     |  |
|      |   |               |                            |                               |                         |                               |  | Rev.                                     |  |
| 1.10 | Støjpåvirkning, virksomheder                    |               | X                          |                               |                         |                               | Ved etablering af bassin skal kommunens forskrift for midlertidige bygge- og anlægsaktiviteter overholdes. Det vurderes ikke at drift af bassin vil give anledning til støjgener | Natur og Miljø, Virksomheder<br>Navn     |  |
|      |   |               |                            |                               |                         |                               |  | Dato                                     |  |
|      |   |               |                            |                               |                         |                               |  | Rev.                                     |  |
|      |   |               |                            |                               |                         |                               |  | Rev.                                     |  |
| 1.11 | Støjpåvirkning, trafikstøj                      | X             |                            |                               |                         |                               |  | Vej og Trafik, Vejadministration<br>Navn |  |
|      |   |               |                            |                               |                         |                               |  | Dato                                     |  |
|      |   |               |                            |                               |                         |                               |  | Rev.                                     |  |
|      |   |               |                            |                               |                         |                               |  | Rev.                                     |  |
| 1.12 | Sundhedstilstand (f.eks. arealer til bevægelse) | X             |                            |                               |                         |                               |  | Plan og Byudvikling<br>Navn              |  |
|      |   |               |                            |                               |                         |                               |  | Dato                                     |  |

|      | Screening/scoping (afgrænsning)   |   |   |  |  |  | Bemærkninger   |                              |
|------|---|---|---|--|--|--|--|------------------------------|
|      | Planens indvirkning på miljøet  |   |   |  |  |  |  |                              |
|      | Parametre i det brede miljøbegreb   |   |   |  |  |  |  |                              |
|      |   |   |   |  |  |  |  | Rev.                         |
|      |   |   |   |  |  |  |  | Rev.                         |
| 1.13 | Svage grupper (f.eks. handicappede)   | X |   |  |  |  |  | Plan og Byudvikling          |
|      |   |   |   |  |  |  |  | Navn                         |
|      |   |   |   |  |  |  |  | Dato                         |
|      |   |   |   |  |  |  |  | Rev.                         |
|      |   |   |   |  |  |  |  | Rev.                         |
| 1.14 | Friluftsliv/rekreative interesser   | X |   |  |  |  |  | Plan og Byudvikling          |
|      |   |   |   |  |  |  |  | Navn                         |
|      |   |   |   |  |  |  |  | Dato                         |
|      |   |   |   |  |  |  |  | Rev.                         |
|      |   |   |   |  |  |  |  | Rev.                         |
| 1.15 | Begrænsninger og gener overfor befolkningen generelt                                  | X |   |  |  |  |  | Plan og Byudvikling          |
|      |   |   |   |  |  |  |  | Navn                         |
|      |   |   |   |  |  |  |  | Dato                         |
|      |   |   |   |  |  |  |  | Rev.                         |
|      |   |   |   |  |  |  |  | Rev.                         |
| 1.16 | Begrænsninger og gener mht. landbrug og virksomheder                                  | X |   |  |  |  |  | Natur og Miljø, Virksomheder |
|      |   |   |   |  |  |  |  | Navn                         |
|      |   |   |   |  |  |  |  | Dato                         |
|      |   |   |   |  |  |  |  | Rev.                         |
|      |   |   |   |  |  |  |  | Rev.                         |
| 1.17 | Andet   |   |   |  |  |  |  | Navn                         |
|      |   |   |   |  |  |  |  | Dato                         |
|      |   |   |   |  |  |  |  | Rev.                         |
|      |   |   |   |  |  |  |  | Rev.                         |
| 2.00 | Biologisk mangfoldighed, flora og fauna   |   |   |  |  |  |  |                              |
| 2.01 | Beskyttede naturtyper i ht. Naturbeskyttelseslovens § 3 (Søer, vandløb, heder, moser, |   | X |  |  |  | Der er ikke beskyttet natur på arealet, hvor der ønskes placeret bassin. | Natur og Miljø, Natur        |
|      |   |   |   |  |  |  |  | Navn KAa                     |
|      |   |   |   |  |  |  |  | Dato                         |
|      |   |   |   |  |  |  |  | 02-12-2022                   |

|      | Screening/scoping (afgrænsning)   |               |                            |                               |                         |                               | Bemærkninger   |                                   |            |
|------|---|---------------|----------------------------|-------------------------------|-------------------------|-------------------------------|--|-----------------------------------|------------|
|      | Planens indvirkning på miljøet  |               |                            |                               |                         |                               |  |                                   |            |
|      | Parametre i det brede miljøbegreb   | Ikke relevant | Ikke Væsentlig indvirkning | Væsentlig positiv indvirkning | Skal undersøges nærmere | Væsentlig negativ indvirkning |  |                                   |            |
|      | strandenge, strandsumpe, ferske enge, overdrev mv.)                                   |               |                            |                               |                         |                               |  | Rev.                              |            |
|      |   |               |                            |                               |                         |                               |  | Rev.                              |            |
| 2.02 | Natura 2000 områder (EF-fuglebeskyttelsesområder, EF-Habitatområder) og Ramsarområder |               | X                          |                               |                         |                               | Der er ikke Natura 2000-områder inden for området. Nærmeste område (N52 ved Mossø) ligger ca. 7,7 km mod vest. Projektet er ikke af en karakter, der kan påvirke et Natura 2000-område på så stor afstand.   | Natur og Miljø, Natur<br>Navn KAa |            |
|      |   |               |                            |                               |                         |                               |  | Dato                              | 02-12-2022 |
|      |   |               |                            |                               |                         |                               |  | Rev.                              |            |
|      |   |               |                            |                               |                         |                               |  | Rev.                              |            |
| 2.03 | Strengt beskyttede/rødlistede plante- og dyrearter                                    |               | X                          |                               |                         |                               | Nærmeste kendte forekomst af en strengt beskyttet art drejer sig om stor vandsalamander i et beskyttet vandhul ca. 270 m sydøst for den ønskede bassinplacering. Selve arealet, hvor bassinet ønskes anlagt er et relativt næringsrigt græsareal, der var intensivt dyrket agerjord frem til ca. 2017. Dette areal vurderes ikke at være egnet som levested for stor vandsalamander. Det kommende bassin vil komme til at ligge lysåbent og kan på sigt komme til at blive et ynglevandhul for stor vandsalamander. Øvrige strengt beskyttede arter er ikke relevante på den givne lokalitet. Samlet set vurderes projektet ikke at ødelægge yngle- eller rasteområder for strengt beskyttede arter.<br><br>Der er ikke registreret rødlistede arter på placeringen og da arealet har været dyrket mark frem til ca. 2017 vurderes det meget usandsynligt at arealet skulle rumme forekomster af rødlistede arter. | Natur og Miljø, Natur<br>Navn KAa |            |
| 2.04 | Dyreliv   |               | X                          |                               |                         |                               | Det kommende bassin vurderes at forbedre naturindholdet lokalt da der bliver skabt et levested for vandhulsdyr og planter  | Natur og Miljø, Natur<br>Navn KAa |            |
|      |   |               |                            |                               |                         |                               |  | Dato                              | 02-12-2022 |
|      |   |               |                            |                               |                         |                               |  | Rev.                              |            |
|      |   |               |                            |                               |                         |                               |  | Rev.                              |            |



|      | Screening/scoping (afgrænsning)   |               |                            |                               |                         |                               | Bemærkninger   |  |
|------|-----------------------------------|---------------|----------------------------|-------------------------------|-------------------------|-------------------------------|--|--|
|      | Planens indvirkning på miljøet    |               |                            |                               |                         |                               |  |  |
|      | Parametre i det brede miljøbegreb | Ikke relevant | Ikke Væsentlig indvirkning | Væsentlig positiv indvirkning | Skal undersøges nærmere | Væsentlig negativ indvirkning |  |  |
| 2.05 | Planteliv                         |               | X                          |                               |                         |                               | Se ovenfor   | Natur og Miljø, Natur<br>Navn KAa                |
|      |                                   |               |                            |                               |                         |                               |  | Dato 02-12-2022                                  |
|      |                                   |               |                            |                               |                         |                               |  | Rev.   |
|      |                                   |               |                            |                               |                         |                               |  | Rev.   |
| 2.06 | Spredningskorridorer              |               | X                          |                               |                         |                               | Arealet udlagt som potentielt naturområde i Kommuneplan 2021 og etableringen af et bassin vurderes at understøtte denne udpegning ved at skabe et levested for vandhulstilknyttet biodiversitet. | Natur og Miljø, Natur<br>Navn KAa                |
| 2.07 | Lavbundsområder                   |               | x                          |                               |                         |                               | Bassinet placeres i et lavbundsareal, hvilket er positivt, da bassinet så kan få en udformning der minder om et naturligt vandhul  | Natur og Miljø, Natur<br>Navn                    |
| 2.07 | Lavbundsområder                   |               | X                          |                               |                         |                               | En stor del af området er lavbundsareal  | Natur og Miljø, Natur<br>Navn                    |
|      |                                   |               |                            |                               |                         |                               |  | Dato   |
|      |                                   |               |                            |                               |                         |                               |  | Rev.   |
|      |                                   |               |                            |                               |                         |                               |  | Rev.   |
| 2.08 | Grønne områder                    | X             |                            |                               |                         |                               |  | Natur og Miljø, Natur<br>Navn                    |
|      |                                   |               |                            |                               |                         |                               |  | Dato   |
|      |                                   |               |                            |                               |                         |                               |  | Rev.   |
|      |                                   |               |                            |                               |                         |                               |  | Rev.   |
| 2.09 | Andet                             |               |                            |                               |                         |                               |  | Natur og Miljø, Natur<br>Navn                    |
|      |                                   |               |                            |                               |                         |                               |  | Dato   |
|      |                                   |               |                            |                               |                         |                               |  | Rev.   |
|      |                                   |               |                            |                               |                         |                               |  | Rev.   |
| 3.00 | Landskab og Jordbrug              |               |                            |                               |                         |                               |  |  |
| 3.01 | Landskabelig værdi                |               | X                          |                               |                         |                               | Bassinet placeres i et landskab af generel landskabelig interesse med landskabskarakteren småbakked landskab.  | Byggeri, Landskab, Miljø<br>og Åben Land Navn CK |

|      | Screening/scoping (afgrænsning)<br><br>Planens indvirkning på miljøet<br><br>Parametre i det brede miljøbegreb | Ikke relevant | Ikke Væsentlig indvirkning | Væsentlig positiv indvirkning | Skal undersøges nærmere | Væsentlig negativ indvirkning | Bemærkninger  |  |
|------|--|---------------|----------------------------|-------------------------------|-------------------------|-------------------------------|---|--|
|      |  |               |                            |                               |                         |                               | <p>Inden for landskaber af generel interesse skal landskabets karakter vedligeholdes/opretholdes ved at indpasse nye anlæg under hensyn til landskabskarakteren.</p> <p>I de småbakkede landbrugslandskaber er det blandt andet særligt det varierede terræn med spredte søer og vandhuller lavt i terrænet, der skal bevares og styrkes. Ved indpasning af eventuelle nye tekniske anlæg og elementer bør de karaktergivende elementer i form vandfyldte lavninger styrkes</p> <p>Bassinet placeres lavt i terrænet i en af de naturlige lavninger i terrænet. Det forudsættes at bassinet ved anlægges indpasses i terrænet og gives en udformning så det fremstår som et naturligt element i området</p> |  |
| 3.01 | Landskabelig værdi   | X             |                            |                               |                         |                               | Ingen bemærkninger  | Byggeri, Landskab, Miljø og Åben Land Navn<br>Dato<br>Rev.<br>Rev. |
| 3.02 | Geologiske særpræg (jordlag)   | X             |                            |                               |                         |                               |   | Natur og Miljø, Grundvand Navn<br>Dato<br>Rev.<br>Rev.             |
| 3.03 | Geologiske særpræg (landskab)  |               | X                          |                               |                         |                               | Området ligger ikke i et område med særlige geologiske interesser eller inden for det geologiske rammeområde "Det Midtjyske Søhøjland"  | Byggeri, Landskab, Miljø og Åben Land Navn<br>Dato<br>Rev.<br>Rev. |
| 3.04 | Jordforurening   | x             |                            |                               |                         |                               | Der er ingen kortlagte jordforureninger i projektområdet jf. jordforureningsloven   | Natur og Miljø, Jord Navn YH                                       |

|      | Screening/scoping (afgrænsning)<br><br>Planens indvirkning på miljøet<br><br>Parametre i det brede miljøbegreb | Ikke relevant | Ikke Væsentlig indvirkning | Væsentlig positiv indvirkning | Skal undersøges nærmere | Væsentlig negativ indvirkning | Bemærkninger  |   |
|------|--|---------------|----------------------------|-------------------------------|-------------------------|-------------------------------|---|---|
|      |  |               |                            |                               |                         |                               | Der er ingen områdeklassificering i projektområdet.   |   |
| 3.05 | Okkerforurening  | X             |                            |                               |                         |                               |   | Natur og Miljø, Spildevand og Vandløb<br>Navn<br>Dato<br>Rev.<br>Rev.             |
| 3.06 | Risiko for forurening  | X             |                            |                               |                         |                               |   | Natur og Miljø, Virksomheder<br>Navn<br>Dato<br>Rev.<br>Rev.                      |
|      | Risiko for forurening  | X             |                            |                               |                         |                               |   | Natur og Miljø, Landbrug<br>Navn<br>Dato<br>Rev.<br>Rev.                          |
| 3.07 | Jordhåndtering/flytning  | x             |                            |                               |                         |                               | Jorden skal anmeldes på flytjord.dk, før jorden bliver kørt ud af matriklen.<br><br><a href="https://flytjord.dk/">https://flytjord.dk/</a>   | Natur og Miljø, Jord<br>Navn YH   |
| 3.08 | Skovrejsning/skovnedlæggelse   |               | X                          |                               |                         |                               | Bassinet etableres på et areal der er pålagt fredskovspligt. Der har været dialog med naturstyrelsen om placeringen i forhold til skovloven.<br><br>Der er ikke skov på selve arealet, så der vil ikke ske ikke nedlæggelse af skov i forbindelse med placering af bassinet | Byggeri, Landskab, Miljø og Åben Land<br>Navn CK<br>Dato 02.12.22<br>Rev.<br>Rev. |
| 3.09 | Fredning   | X             |                            |                               |                         |                               | Arealet er ikke omfattet af fredning  | Byggeri, Landskab, Miljø og Åben Land<br>Navn CK                                  |

|      | Screening/scoping (afgrænsning)                             |               |                            |                               |                         |                               | Bemærkninger  |   |
|------|---|---------------|----------------------------|-------------------------------|-------------------------|-------------------------------|---|---|
|      | Planens indvirkning på miljøet                              |               |                            |                               |                         |                               |   |   |
|      | Parametre i det brede miljøbegreb                           | Ikke relevant | Ikke Væsentlig indvirkning | Væsentlig positiv indvirkning | Skal undersøges nærmere | Væsentlig negativ indvirkning |   |   |
|      |   |               |                            |                               |                         |                               |   | Dato 02.12.22                                     |
|      |   |               |                            |                               |                         |                               |   | Rev.  |
|      |   |               |                            |                               |                         |                               |   | Rev.  |
| 3.10 | Bygge- og beskyttelseslinjer, diger                         |               | X                          |                               |                         |                               | <p>Herunder sø- og åbeskyttelseslinje, skovbyggelinje, fortidsmindebeskyttelseslinje, kirkebyggelinje, beskyttede sten- og jorddiger</p> <p>Arealet ligger inden for skovbyggelinjen afkastet af Anebjerg skov. Planlægning for og etablering af et bassin kræver ikke dispensation fra skovbyggelinjen</p> <p>Arealet er ikke omfattet af andre bygge- og beskyttelseslinjer. Bassinet berører ikke et beskyttet sten- eller jorddige</p>  | Byggeri, Landskab, Miljø og Åben Land Navn CK     |
| 3.11 | Andet   |               |                            |                               |                         |                               |   | Navn  |
|      |   |               |                            |                               |                         |                               |   | Dato  |
|      |   |               |                            |                               |                         |                               |   | Rev.  |
|      |   |               |                            |                               |                         |                               |   | Rev.  |
| 4.00 | Vand  |               |                            |                               |                         |                               |   |   |
| 4.01 | Overfladevand, herunder påvirkning af vandløb og vådområder |               |                            |                               |                         |                               | Skanderborg Forsyning skal håndtere overfladevandet i et regnvandsbassin og aflede til Holtsbækken, som placeres på matrikel 14m/21c. Udledningen neddroles til et niveau, hvor Holtsbækken ikke påvirkes negativt, og hvor det ikke medfører øget risiko for oversvømmelse. Bassinet placeres i et lavtliggende område på Naturstyrelsens areal, hvor det kan indpasses fint i terrænet med flade skrånninger. Andre udledninger i Anebjerg-området er ligeledes neddrolet til en afstrømning som Holtsbækken kan klare. | Natur og Miljø, Spildevand og Vandløb Navn: Kaare |
| 4.02 | Udledning af spildevand                                     | X             |                            |                               |                         |                               | Kræver det spildevandstillæg?   | Natur og Miljø, Spildevand og Vandløb Navn        |





|      | Screening/scoping (afgrænsning)<br><br>Planens indvirkning på miljøet<br><br>Parametre i det brede miljøbegreb | Ikke relevant | Ikke Væsentlig indvirkning | Væsentlig positiv indvirkning | Skal undersøges nærmere | Væsentlig negativ indvirkning | Bemærkninger |                                       |  |
|------|--|---------------|----------------------------|-------------------------------|-------------------------|-------------------------------|--------------|---------------------------------------|--|
|      |  |               |                            |                               |                         |                               |              | Rev.                                  |  |
| 4.07 | Tidl. vandhul/vandløb på grunden – genetablering/problemer med fundering                                       | X             |                            |                               |                         |                               |              | Natur og Miljø, Spildevand og Vandløb |  |
|      |  |               |                            |                               |                         |                               |              | Navn                                  |  |
|      |  |               |                            |                               |                         |                               |              | Dato                                  |  |
|      |  |               |                            |                               |                         |                               |              | Rev.                                  |  |
| 4.08 | Andet  | X             |                            |                               |                         |                               |              | Navn                                  |  |
|      |  |               |                            |                               |                         |                               |              | Dato                                  |  |
|      |  |               |                            |                               |                         |                               |              | Rev.                                  |  |
|      |  |               |                            |                               |                         |                               |              | Rev.                                  |  |
| 5.00 | Luft   |               |                            |                               |                         |                               |              |                                       |  |
| 5.01 | Luftforurening (støv og andre emissioner)  | X             |                            |                               |                         |                               |              | Natur og Miljø, Virksomheder          |  |
|      |  |               |                            |                               |                         |                               |              | Navn                                  |  |
|      |  |               |                            |                               |                         |                               |              | Dato                                  |  |
|      |  |               |                            |                               |                         |                               |              | Rev.                                  |  |
| 5.02 | Emissioner fra eventuel trafik til og fra området  | X             |                            |                               |                         |                               |              | Vej og Trafik, Vejadministration      |  |
|      |  |               |                            |                               |                         |                               |              | Navn                                  |  |
|      |  |               |                            |                               |                         |                               |              | Dato                                  |  |
|      |  |               |                            |                               |                         |                               |              | Rev.                                  |  |
| 5.03 | Andet  | X             |                            |                               |                         |                               |              | Navn                                  |  |
|      |  |               |                            |                               |                         |                               |              | Dato                                  |  |
|      |  |               |                            |                               |                         |                               |              | Rev.                                  |  |
|      |  |               |                            |                               |                         |                               |              | Rev.                                  |  |
| 6.00 | Klimatiske forhold   |               |                            |                               |                         |                               |              |                                       |  |
| 6.01 | Energiforbrug  | X             |                            |                               |                         |                               |              | Plan og Byudvikling                   |  |
|      |  |               |                            |                               |                         |                               |              | Navn                                  |  |
|      |  |               |                            |                               |                         |                               |              | Dato                                  |  |
|      |  |               |                            |                               |                         |                               |              | Rev.                                  |  |

|      | Screening/scoping (afgrænsning)                 |               |                            |                               |                         |                               | Bemærkninger  |  |
|------|---|---------------|----------------------------|-------------------------------|-------------------------|-------------------------------|---|--|
|      | Planens indvirkning på miljøet                  |               |                            |                               |                         |                               |   |  |
|      | Parametre i det brede miljøbegreb               |               |                            |                               |                         |                               |   |  |
|      |   | Ikke relevant | Ikke Væsentlig indvirkning | Væsentlig positiv indvirkning | Skal undersøges nærmere | Væsentlig negativ indvirkning |   |  |
| 6.02 | Eventuel påvirkning af klima                    | X             |                            |                               |                         |                               |   | <div>Rev.</div> <div>Plan og Byudvikling</div> <div>Navn</div> <div>Dato</div> <div>Rev.</div> <div>Rev.</div>   |
| 6.03 | Varmeforsyning (dialog indledes)                | X             |                            |                               |                         |                               |   | <div>Plan og Byudvikling, Varmeplanlægning</div> <div>Navn</div> <div>Dato</div> <div>Rev.</div> <div>Rev.</div> |
| 6.04 | Kollektiv trafik (f.eks. ruteændring undervejs) | X             |                            |                               |                         |                               |   | <div>Vej og Trafik, Vejadministration</div> <div>Navn</div> <div>Dato</div> <div>Rev.</div> <div>Rev.</div>      |
| 6.05 | Andet   | X             |                            |                               |                         |                               |   | <div>Vej og Trafik</div> <div>Navn</div> <div>Dato</div> <div>Rev.</div> <div>Rev.</div>                         |
| 7.00 | Kulturarv, arkitektonisk arv og arkæologisk arv |               |                            |                               |                         |                               |   |  |
| 7.01 | Kulturhistoriske værdier                        |               |                            |                               |                         |                               | Der er ikke udpeget bevaringsværdige kulturmiljøer inden for området og der vurderes ikke at være kulturmiljøer, der endnu ikke er kortlagte. | <div>Byggeri, Landskab, Miljø og Åben Land</div> <div>Navn</div> <div>Dato</div> <div>Rev.</div> <div>Rev.</div> |
| 7.02 | Arkitektoniske værdier                          | X             |                            |                               |                         |                               |   | <div>Plan og Byudvikling</div> <div>Navn</div> <div>Dato</div> <div>Rev.</div>                                   |

|      | Screening/scoping (afgrænsning)  |               |                            |                               |                         |                               | Bemærkninger   |   |  |
|------|--|---------------|----------------------------|-------------------------------|-------------------------|-------------------------------|--|---|--|
|      | Planens indvirkning på miljøet   |               |                            |                               |                         |                               |  |   |  |
|      | Parametre i det brede miljøbegreb                                      | Ikke relevant | Ikke Væsentlig indvirkning | Væsentlig positiv indvirkning | Skal undersøges nærmere | Væsentlig negativ indvirkning |  |   |  |
|      |  |               |                            |                               |                         |                               |  | Rev.  |  |
| 7.03 | Arkæologiske værdier   | X             |                            |                               |                         |                               |  | Plan og Byudvikling                           |  |
|      |  |               |                            |                               |                         |                               |  | Navn  |  |
|      |  |               |                            |                               |                         |                               |  | Dato  |  |
|      |  |               |                            |                               |                         |                               |  | Rev.  |  |
|      |  |               |                            |                               |                         |                               | Rev.   |   |  |
| 7.04 | Kirker og deres omgivelser   | X             |                            |                               |                         |                               | Arealet ligger ikke inden for indsigten til en kirke | Byggeri, Landskab, Miljø og Åben Land Navn CK |  |
| 7.05 | Fredede eller bevaringsværdige bygninger                               | X             |                            |                               |                         |                               |  | Plan og Byudvikling                           |  |
|      |  |               |                            |                               |                         |                               |  | Navn  |  |
|      |  |               |                            |                               |                         |                               |  | Dato  |  |
|      |  |               |                            |                               |                         |                               |  | Rev.  |  |
|      |  |               |                            |                               |                         |                               | Rev.   |   |  |
| 7.06 | Andet  |               |                            |                               |                         |                               |  | Navn  |  |
|      |  |               |                            |                               |                         |                               |  | Dato  |  |
|      |  |               |                            |                               |                         |                               |  | Rev.  |  |
|      |  |               |                            |                               |                         |                               |  | Rev.  |  |
| 8.00 | Materielle goder   |               |                            |                               |                         |                               |  |   |  |
| 8.01 | Arealer og bygninger med social værdi (f.eks. gadekær, forsamlingshus) | X             |                            |                               |                         |                               |  | Plan og Byudvikling                           |  |
|      |  |               |                            |                               |                         |                               |  | Navn  |  |
|      |  |               |                            |                               |                         |                               |  | Dato  |  |
|      |  |               |                            |                               |                         |                               |  | Rev.  |  |
|      |  |               |                            |                               |                         |                               | Rev.   |   |  |
| 8.02 | Matrikulære sager i gang (f.eks. særlige forhold)                      | X             |                            |                               |                         |                               |  | Byggesag                                      |  |
|      |  |               |                            |                               |                         |                               |  | Navn  |  |
|      |  |               |                            |                               |                         |                               |  | Dato  |  |
|      |  |               |                            |                               |                         |                               |  | Rev.  |  |
|      |  |               |                            |                               |                         |                               | Rev.   |   |  |
| 8.03 | Andet  | X             |                            |                               |                         |                               |  | Navn  |  |
|      |  |               |                            |                               |                         |                               |  | Dato  |  |
|      |  |               |                            |                               |                         |                               |  | Rev.  |  |
|      |  |               |                            |                               |                         |                               |  | Rev.  |  |

|      |  |               |                            |                               |                         |                               |              |   |
|------|--|---------------|----------------------------|-------------------------------|-------------------------|-------------------------------|--------------|---|
|      | Screening/scoping (afgrænsning)<br><br>Planens indvirkning på miljøet<br><br>Parametre i det brede miljøbegreb | Ikke relevant | Ikke Væsentlig indvirkning | Væsentlig positiv indvirkning | Skal undersøges nærmere | Væsentlig negativ indvirkning | Bemærkninger |   |
| 9.00 | Det indbyrdes forhold mellem ovenstående faktorer  |               |                            |                               |                         |                               |              |   |
| 9.01 | Skriv selv relevant tekst  |               |                            |                               |                         |                               |              | <div>Navn</div> <div>Dato</div> <div>Rev.</div> <div>Rev.</div> |

## Bilag 2, Uddybning af lov om miljøvurdering af planer og programmer

[Miljøvurderingslovens](#) § 8, stk. 1 fastsætter, at der skal gennemføres en miljøvurdering af planer m.v., der udarbejdes indenfor for bl.a. vandforvaltning, fysisk planlægning og arealanvendelse og fastlægger rammerne for fremtidige anlægstilladelser til de projekter, der er omfattet af bilag 1 og 2, medfører krav om en vurdering af virkningen på et internationalt naturbeskyttelsesområde under hensyntagen til områdets bevaringsmålsætninger eller vurderes at kunne få væsentlig indvirkning på miljøet, jf. stk. 2.

Miljøvurderingslovens § 8, stk. 2 fastsætter, at der skal gennemføres en vurdering af, om planer og programmer kan få væsentlig indvirkning på miljøet, når disse er omfattet af stk. 1, nr. 1, og kun fastlægger anvendelsen af mindre områder på lokalt plan eller angiver mindre ændringer i sådanne planer eller programmer, eller i øvrigt fastlægger rammerne for fremtidige anlægstilladelser og kan forventes at få væsentlig indvirkning på miljøet.

I henhold til § 9 i Miljøvurderingsloven skal den myndighed, der udarbejder eller vedtager planen, snarest muligt enten gennemføre en miljøvurdering efter § 8, stk. 1, eller en vurdering efter § 8, stk. 2, af, om sådanne kan få eller kan forventes at få væsentlig indvirkning på miljøet.

Myndigheden skal jf. § 10 i Miljøvurderingsloven træffe afgørelse om, hvorvidt planer og programmer efter § 8, stk. 2, er omfattet af kravet om miljøvurdering. Ved afgørelsen skal myndigheden inddrage de relevante kriterier i bilag 3 og resultaterne af høringerne efter § 32.

Afgørelse efter § 10 skal jf. § 33 i Miljøvurderingsloven træffes før den endelige vedtagelse af planen. Afgørelsen kan, ifølge Miljøvurderingslovens § 48, påklages til Miljø- og Fødevarerklagenævnet. Klagen skal indgives skriftligt inden 4 uger fra den dag, screeningsafgørelsen er offentliggjort.

### Bilag 3, Ordforklaring

Definitioner og forklaring af relevante tekniske udtryk.

| Ord                             | Forklaring  |
|---------------------------------|---|
| Afløbskoefficient               | Dimensionsløs faktor, der afhænger af terrænbefæstelsen, og som regnvandsmængden pr. tidsenhed skal ganges med for at angive den strøm, der påregnes ført til afløbssystemet. Afhængig af om afstrømning og regn måles som intensiteter (vandføringer per volumenenhed) eller dybder (vandvolumener per arealenhed) fås forskellige afløbskoefficienter. Angives som phi-værdi. |
| Afskærende ledning              | Kloakledning, der opsamler spildevand eller regnvand fra én eller flere hovedledninger eller kloakoplande og transporterer vandet videre til en fjernere beliggende pumpestation, renseanlæg, bassin eller recipient.   |
| Befæstede arealer               | Den del af et opland, som udgøres af impermeable eller semipermeable flader (f.eks. tagflader og belægning som fliser, asfalt etc.), og som derved bidrager til overfladeafstrømning.   |
| BI5                             | Fem-døgns biokemisk iltforbrug. Et udtryk for vandets forurening med letomsætteligt organisk stof. Det antal milligram ilt pr. liter, som en vandprøves mikroorganismer forbruger i en femdøgns periode til biokemisk iltning af det organiske stof i vandet. BI5 er et udtryk for mængden af organisk stof, som kan omsættes, når der er ilt til stede.                        |
| COD                             | (Chemical Oxygen Demand)<br>Mål for organisk stof i vand og spildevand.   |
| Drænvand                        | Ved drænvand forstås vand, der ledes til afløbssystemet igennem dræningsanlæg.  |
| Fælles kloakeret                | Et kloaksystem, hvor spildevand og regnvand løber i samme ledning.  |
| Fælles private spildevandsanlæg | Spildevandsanlæg, som betjener 2 eller flere ejendomme og som ejes, drives og vedligeholdes af ejerne af de pågældende ejendomme.   |
| Grundvand                       | Vand, som befinder sig i lag under jordoverfladen (under grundvandsspejlet). Grundvand der strømmer ind i et afløbssystem kaldes indsivningsvand eller infiltrationsvand.   |
| Hovedledning                    | Ledning som stik fra ejendomme, vejbrønde mm slutes på.   |
| Hydrauliske kapacitet           | Fortæller noget om den vandmængde, som vandløbet kan håndtere, uden at der sker en overbelastning med risiko for erosion eller udvaskning af vandløbet.   |
| Kloakopland                     | Det område, som ledningsnettet og/eller en pumpestation afvander. Et kloakopland vil enten være udlagt som et planopland, dvs. det er planlagt, at der skal være et kloakopland, men det er endnu ikke udført. Eller have status som væres udført og så bliver det til kloakopland.   |
| LAR                             | Er en forkortelse af Lokal Afledning af Regnvand. Det betyder at regnvandet håndteres via alternative løsninger til regnvandsledninger i jord. De alternative løsninger kan f.eks. være: kanaler, grøfter, wadier, faskiner, regnbede osv.  |
| N                               | Vandets indhold af kvælstof   |
| Indsivning                      | Indtrængning af grundvand i et afløbssystem via sprækker, forskudte samlinger etc   |
| Olieudskiller/sandfang          | Bygværk, ofte i forbindelse med tankstationer og værksteder, hvor igennem regn-/spildevand ledes med så ringe hastighed, at eventuelt olieindhold udskilles på overfladen i et oliefang, og hvor sand og grus bundfæles.  |
| Overfladevand                   | Vand fra nedbør, der strømmer fra jordoverfladen mod en afløbsledning eller recipient.  |
| Opland                          | Afvandingsområde med afløb til et afløbssystem eller vandløb.   |

|                                    |  |
|------------------------------------|--|
| Opspædet spildevand                | En blanding af overfladevand og spildevand fra fælleskloakerede områder. Overløb sker typisk i forbindelse med regnskyl og kan ske enten direkte fra et overløbsbygværk, der er placeret på en fællesledning, eller fra bassiner, der er placeret i tilknytning til fællesledningen.   |
| Opstuvning                         | Tilstand, hvori spildevand og/eller regnvand tilbageholdes under tryk i et gravitationssystem, men som ikke strømmer ud på jordoverfladen og skaber oversvømmelse.   |
| Overløbsbygværk (regnvandsoverløb) | Et bygværk i et fælles- eller delvist separatsystem eller på renseanlægget, som aflaster afløbssystemet, hvis der tilstrømmer mere vand end der er kapacitet til. Overløb sker som regel til en recipient.   |
| P                                  | Vandets indhold af fosfor  |
| PE                                 | Personækvivalent - Den mængde forurening en person bidrager med ud fra standarddefinitioner. Personækvivalenter kan angives for en række nøgleparametre som spildevandsmængde, organisk indhold, næringsstofindhold m.fl. (21,9 kg organisk stof/år målt som det biokemiske iltforbrug (BI5), 4,4 kg total kvælstof/år eller 1,0 kg total fosfor/år)   |
| Planopland                         | Et areal/område, som planlægges kloakeret eller på anden måde spildevandsbehandlet. Se kloakopland.  |
| Private spildevandsanlæg           | a. der ikke er etableret af kommunalbestyrelsen (efter § 7 a i lov om betalingsregler for spildevandsanlæg m.v.), er private, selvom de drives og vedligeholdes af kommunalbestyrelsen på grundejerens vegne.<br>b. der er etableret af spildevandsforsyningsselskabet (efter § 7 a i lov om betalingsregler for spildevandsanlæg m.v.: anlæg i det åbne land, der tilbydes kontraktligt medlemskab af spildevandsforsyningsselskabet), er private, selvom de drives og vedligeholdes af spildevandsforsyningsselskabet på grundejerens vegne. |
| Recipient                          | Betegnelse for det sted, som spildevandet afledes til, f.eks. vandløb, sø, hav eller jorden (nedsivning). Ordet recipient betyder modtager.  |
| RBU<br>Regnbetingede udløb         | Udløb fra kloaksystemet under regnvejr. Det indeholder både spildevand fra fællessystemet (enstrenget kloaksystem med både regn- og spildevand) via overløbsbygværker og fra separate regnvandssystemer.   |
| Regnvandsbassin                    | Anlæg i forbindelse med bortledning af regnvand fra befæstede arealer. Regnvandsbassinet opmagasinerer regnvand under kraftig regn og afgiver langsomt regnvandet til en afskærende ledning eller recipient. Vandet renses også i bassinet.  |
| Renseanlæg/<br>Spildevandsanlæg    | Åbne og lukkede ledninger og andre anlæg, der tjener til afledning og/eller behandling af spildevand m.v. i forbindelse med udledning til vandløb, søer eller havet eller til afledning til jorden eller anden form for bortskaffelse.   |
| Sanering                           | Fornyelse af en eksisterende ledning ved foring på indersiden af ledningen (strømpeforing, stram foring, kort- og langrørsforing). Kan også betyde at ledninger udskiftes.   |
| Separatkloakeret                   | Et to-strengt kloaksystem, hvor spildevand og regnvand løber i hver sin ledning. Spildevandet ledes til renseanlæg, og regnvandet ledes til nærmeste egnede recipient evt. gennem et bassin.   |
| Spildevand                         | Alt vand, der afledes fra beboelse, virksomheder, øvrig bebyggelse og fra befæstede arealer samt vand, der kan sidestilles hermed. Definitionen på spildevand omfatter således husspildevand, regnvand fra tagarealer og befæstede arealer, processpildevand, afværgvand, filterskyllevand, kølevand, samt perkolat fra lossepladser. Endvidere omfattes vand fra omfangsdræn samt   |

|                       |   |
|-----------------------|---|
|                       | drænvand fra kirkegårde af definitionen. I separatkloakerede områder tales der om regnvand og spildevand, og i denne sammenhæng omfatter spildevand ikke regnvand og overfladevand.   |
| Stikledning           | Den ledning der går fra den private del af en ejendoms afløbssystem og ud til hovedkloakken.  |
| Tag- og overfladevand | Regnvand fra tagflader og helt eller delvist befæstede arealer, herunder jernbaner. Tag- og overfladevandet må ikke indeholde andre stoffer, end hvad der sædvanligt tilføres regnvand i forbindelse med afstrømning fra sådanne arealer eller have en væsentlig anden sammensætning. |
| Tilslutningsbidrag    | Et engangsbeløb grundejeren betaler for få sin ejendom sluttet til spildevandsselskabets spildevandsanlæg (det offentlige kloaksystem).   |
| Trykledning           | Rør, hvor afløbsvand transporteres ved hjælp af pumpning (ledningsstrækning efter en pumpestation).   |
| TV-inspektion         | Registrering af en lednings tilstand ved undersøgelse af ledningen med et kamera. Herved kan registreres deformationer, forskudte rørsamlinger, fejkoblinger, indtrængende rødder m.v.  |
| Udløb                 | Afsluttende del af en rørledning fra hvilken afløbsvand er udledes til en recipient.  |
| Uvedkommende vand     | Uønsket vand i afløbssystemet, f.eks. regnvand i en spildevandsledning.   |
| Vandafledningsbidrag  | Bidrag til kloakforsyning for at aflede spildevand til et offentligt kloaksystem. Bidragets størrelse og beregning fremgår af betalingsvedtægten. Beregnes på grundlag af det aktuelle vandforbrug pr. år.  |