

SKANDERBORG FORSYNING A/S
Døjsøvej 1
8660 Skanderborg

Afgørelse om ikke VVM-pligt

Der skal ikke laves miljøkonsekvensrapport (VVM-redegørelse) for regnvandsbassin B329 med udledning til Langvad Bæk

Vi har vurderet, at der ikke skal laves en miljøkonsekvensrapport (VVM-redegørelse) for regnvandsbassin B329 med udledning til Langvad Bæk. Projektet er dermed ikke VVM-pligtigt, og kan gennemføres uden udarbejdelse af en miljøkonsekvensrapport (VVM-redegørelse).

Hvis projektet ændres, er I forpligtet til at ansøge igen med henblik på at få afgjort om ændringen er omfattet af krav om miljøvurdering (VVM-pligtigt).

Denne afgørelse bortfalder, hvis den ikke er udnyttet inden 3 år efter, at den er meddelt, jf. miljøvurderingslovens § 39.

Afgørelsen er ikke en tilladelse, men alene en afgørelse om, at projektet ikke skal gennem en miljøvurderingsproces.

Afgørelsen er truffet i henhold til § 21 i Bekendtgørelse af lov om miljøvurdering af planer og programmer og af konkrete projekter (VVM) (LBK nr. 1976 af 27. oktober 2021)

Med venlig hilsen

Carina Sparre Lippert
Miljømedarbejder

Du kan læse mere om, hvordan vi behandler dine personoplysninger her: <https://www.skanderborg.dk/databeskyttelse>

Her kan du også læse om dine rettigheder som registreret hos os, og hvordan du kontakter vores databeskyttelsesrådgiver.

Dato

17. januar 2022

Sagsnr.: 06.11.00-P19-2-21

Din reference

Carina Sparre Lippert

Tlf.: 87947740

Telefontider

Man – ons: 10.00 – 13.00

Tor: 10.00 – 17.00

Fre: 10.00 – 13.00

Åbningstider

Man – ons: 10.00 – 13.00

Tor: 10.00 – 17.00

Fre: 10.00 – 13.00

Oplysninger i sagen

Vi har den 22. december 2020 modtaget ansøgning om tilladelse til etablering af regnvandsbassin B329 med udledning til Langvad Bæk. Ansøgningen er omfattet af bilag 2, pkt. 10g og 11c i Bekendtgørelse af lov om miljøvurdering af planer og programmer og af konkrete projekter (VVM).

Høring af berørte myndigheder og parter

Vi har foretaget en høring af

- Skanderborg Forsyning A/S, Døjsøvej 1, 8660 Skanderborg

Skanderborg Kommunes bemærkninger

Vi har gennemført vedlagte VVM-screening efter retningslinjerne i Bekendtgørelse af lov om miljøvurdering af planer og programmer og af konkrete projekter (VVM).

Vi har vurderet, at der er følgende risici ved etablering og drift af regnvandsbassin B329:

- Ingen risici

Vi vurderer konkret, at projektet;

- i sig selv eller i forbindelse med andre planer og projekter, ikke vil påvirke Natura 2000-områder, væsentligt
- ikke vil beskadige eller ødelægge yngle- eller rasteområder for strengt beskyttede dyrearter (bilag IV-arter) eller ødelægge de strengt beskyttede plantearter (i alle livsstadier), som også er omfattet af bilag IV
- ikke medfører en forringelse af grundvandsforekomstens eller overfladevandområdets tilstand, og vi vurderer at projektet ikke hindrer opfyldelse af de fastsatte miljømål hertil
- ikke i øvrigt vil medføre væsentlige påvirkninger, der kan være til skade for omgivelserne

Vi vurderer derfor, at projektet ikke er VVM-pligtigt.

For en mere uddybende vurdering henvises til vedlagte screeningsskema.

Hvis du vil klage

Afgørelsen kan, for så vidt angår de retlige forhold, påklages til Miljø- og Fødevarerklagenævnet (jf. §§ 49 og 50 i LBK nr. 1976 af 27. oktober 2021) af

- Miljø- og Fødevarerministeren (Miljøstyrelsen)
- enhver med retlig interesse i sagens udfald.
- landsdækkende foreninger og organisationer, der som formål har beskyttelsen af natur og miljø eller varetagelsen af væsentlige brugerinteresser inden for arealanvendelsen og har vedtægter eller love, som dokumenterer deres formål, og som repræsenterer mindst 100 medlemmer

En klage over afgørelsen har ikke opsættende virkning, med mindre Miljø- og Fødevarerklagenævnet bestemmer det.

Du klager via klageportalen, som du finder via linket [her](#). Du logger på klageportalen med Nem-ID. En klage er indgivet, når den er tilgængelig for Skanderborg Kommune via klageportalen.

Når du klager, skal du betale et gebyr på 900 kr. som privatperson og 1800 kr. som forening eller virksomhed. Klagegebyr opkræves af Nævnenes Hus. Betaling af klagegebyr sker ved elektronisk overførsel eller ved giroindbetaling. Gebyret skal indbetales inden for en fastsat frist. Hvis gebyret ikke indbetales inden udløbet af fristen, afvises klagen.

Klagefrist

Klagefristen udløber 4 uger efter at screeningsafgørelsen er offentliggjort. Hvis klagefristen udløber på en lørdag eller helligdag, forlænges klagefristen til den følgende hverdag.

Søgsmål

Hvis afgørelsen skal indbringes for domstolene, skal det ske inden 6 måneder fra offentliggørelsen.

Fritagelse fra klageportalen

Du kan anmode Miljø- og Fødevareklagenævnet om fritagelse for at bruge klageportalen.

Du kan søge om at blive fritaget fra at bruge klageportalen, hvis du f.eks.:

- Har et særlig handicap
- Har kognitiv eller fysisk funktionsnedsættelse
- Lider af demens
- Mangler digitale kompetencer
- Er socialt udsat
- Har en eller flere psykiske lidelser
- Har sprogveskigheder, hvor hjælp og vejledning fra myndigheden eller nævnet ikke konkret vurderes at være en egnet løsning.

Er du allerede fritaget fra Digital Post?

Hvis du allerede er fritaget fra Digital Post via Borgerservice, øges din mulighed for at blive fritaget fra digital selvbetjening i forhold til en klage til Miljø- og Fødevareklagenævnet. En fritagelse fra Digital Post medfører ikke i sig selv, at du kan fritages for at bruge klageportalen.

Klager, fra f.eks. en forening, skal foretages digitalt, hvis blot en er i stand til at bruge digital selvbetjening.

Din anmodning skal sendes til Miljø- og Fødevareklagenævnet

Hvis du tilhører en af de nævnte grupper og trods vejledning ikke har mulighed for at bruge klageportalen, kan du sende din anmodning om fritagelse for brug af Klageportalen til nævnet. Du skal begrunde din anmodning om fritagelse for brug af klageportalen. Hvis du er fritaget for at bruge Digital Post af din kommune, bedes du oplyse dette i din anmodning.

Får du afslag på fritagelse, får du en passende frist til at indsende klagen via klageportalen. Hvis du bliver fritaget, vil kommunen oprette klagen i klageportalen på dine vegne.

Orienter kommunen

Når du ansøger om at blive fritaget for brug af klageportalen, er det vigtigt, at du giver besked til Skanderborg Kommune om det. Så ved kommunen nemlig, at der er en klage på vej. Du kan orientere din kommune via mail (skanderborg.kommune@skanderborg.dk), telefon (8794 7000) eller ved at sende et brev til Skanderborg Kommune, Skanderborg Fælled 1, 8660 Skanderborg.

Du kan finde svar på spørgsmål angående klageportalen lige [her](#).

Bilag:

Skema til brug for screening (VVM-pligt)

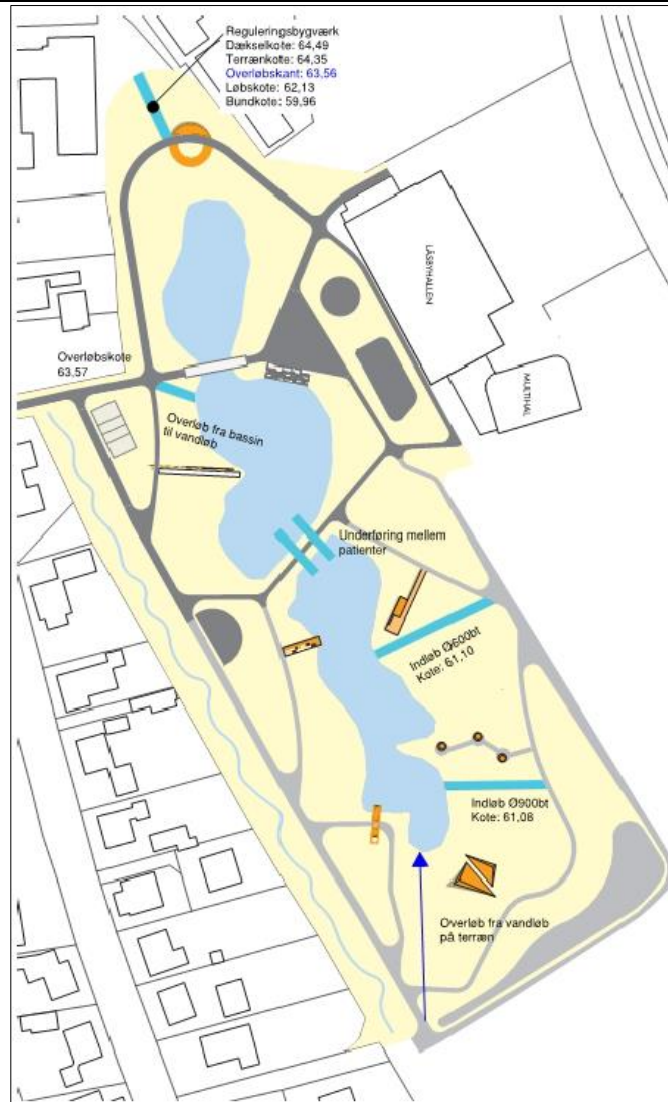
Udledningstilladelse

Kopi af afgørelsen er sendt til:

- Ansøger, Skanderborg Forsyning A/S, Døjsøvej 1, 8660 Skanderborg
- Styrelsen for Patientsikkerhed; trnord@stps.dk
- Danmarks Sportsfiskerforbund; jka@sportsfiskerforbundet.dk
- Ferskvandsfiskeriforeningen for Danmark; nb@ferskvandsfiskeriforeningen.dk
- Danmarks Naturfredningsforening; DNSkanderborg-sager@dn.dk
- Danmarks Fiskeriforening; mail@dkfisk.dk
- Skanderborg Museum; info@skanderborgmuseum.dk
- Friluftsrådet; soehoejlandet@friluftsradet.dk
- Dansk Ornitologisk Forening i Skanderborg Kommune; skanderborg@dof.dk

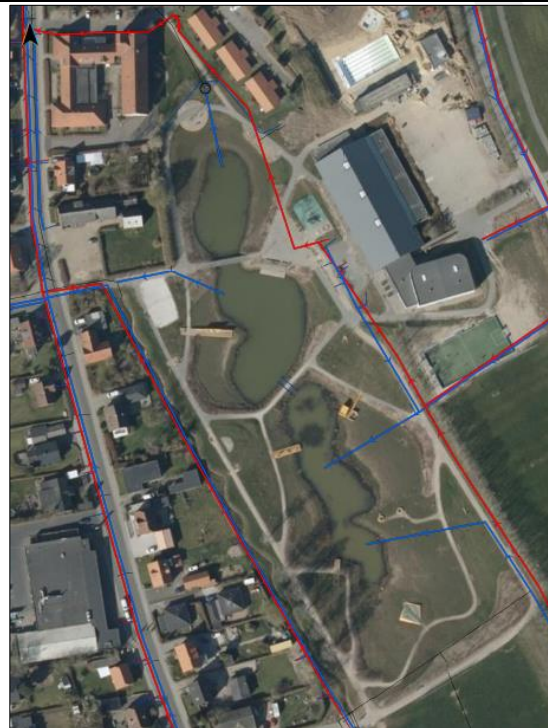
VVM Myndighed	Myndighed: Skanderborg Kommune	Ansvar CSL
Basis oplysninger	Titel/beskrivende navn på projekt: Udledningstilladelse til regnvandsbassin B329, Låsby Søpark, til U23.1 i Langvad Bæk Sags nummer: 06.11.00-P19-2-21	AS
Projekt beskrivelse – jf. anmeldelsen:	<p>Med udgangspunkt i klimatilpasningsplanen, anlagde Skanderborg Kommune og Skanderborg Forsyning som et medfinansieringsprojekt Låsby Søpark, også omtalt som Blochs Grund. Bassinet blev udformet således, at det fungerer som et almindeligt vådt regnvandsbassin til forsinkelse og rensning af regnvand til T5, og derudover med et ekstra volumen til forsinkelse af klimaregn op til T100.</p> <p>Regnvandsbassinet blev etableret i 2016, og der er derfor tale om en lovliggørende tilladelse.</p> <p>Bassinet er udført som et åbent regnvandsbassin med et permanent vandspejl. Vandet renses og afledes nedroslet til Langvad Bæk via udløbspunkt U23.1. Bassinet udføres med ét udløb og to indløb, samt to muligheder for at vandløb og bassin kan aflaste imellem hinanden, foruden overløbsmulighed igennem reguleringsbygværket.</p>	AS
Navn og adresse på bygherre:	Skanderborg Forsyning A/S, Døjsøvej 1, 8660 Skanderborg	AS
Bygherres kontaktperson: Telefonnummer og mail:	Andreas Ravn-Andersen, 87 93 93 11, ara@skanderborgforsyning.dk	AS
Projektets placering:	Matr.nr. 5at, Låsby By, Låsby Matr.nr. 10e og 11c, Flensted By, Låsby	AS
Projektet berører følgende kommuner:	Skanderborg Kommune	AS

Oversigtskort i målestok:



AS

Kortbilag i målestok:



AS

Forholdet til VVM reglerne	JA	NEJ		AS
Er anlægget opført på bilag 1 i VVM-bekendtgørelsen?		X	Hvis ja, er der obligatorisk VVM – pligt.	AS
Er anlægget opført på bilag 2 i VVM-bekendtgørelsen?	X		Hvis ja, skal der gennemføres en screening, hvis nej, er anlægget ikke omfattet af VVM - reglerne og skal derfor ikke screenes.	AS
Udgør projektet en ændring eller udvidelse af et godkendt anlæg omfattet af bilag 1 eller bilag 2, der kan være til <u>væsentlig</u> skade for miljøet jf. bilag 2 pkt. 13		X	<p>Hvis ja skal bilag 2 projekter VVM-screenes, mens bilag 1 projekter er VVM-pligtige</p> <p>Hvis nej, så er projektet ikke omfattet af VVM-bekendtgørelsen og der er derfor ikke krav om anmeldelse eller screening.</p> <p>Der skal træffes afgørelse om projektet er omfattet af VVM kravet.</p> <p>Det udelukker ikke, at der kan være krav om anmeldelse, tilladelse eller godkendelse efter anden lovgivning</p>	AS

Væsentlig betydning (Sæt kryds)		Ikke relevant	JA	Bør undersøges	NE J	Skriv bemærkninger	Ansvar (skriv initialer)
A: Anlæggets karakteristika:							AS
1. Arealbehovet i ha:						Ca. 2,25	AS
2. Er der andre ejere end Bygherre?:					X	Hvis JA => bør undersøges nærmere.	AS
3. Det bebyggede areal i m2 og bygningsmasse i m3		X					AS
4. Anlæggets maksimale bygningshøjde i m:		X					AS
5. Anlæggets kapacitet for så vidt angår flow og opbevaring af:	Råstoffer – type og mængde:	X					AS
	Mellemprodukter – type og mængde:	X					
	Færdigvarer – type og mængde:	X					
6. Anlæggets kapacitet: (Trafikanlæg)	Biler pr. døgn – min	X					AS
	Biler pr. døgn – max	X					
	Biler – ÅDT	X					
7. Anlæggets længde: (Trafikanlæg)		X					AS
8. Anlægget behov for råstoffer – type og mængde:	I anlægs-fasen:					Bassinet er anlagt med lermembran	AS
	I driftsfasen:	X					
9. Behov for vand – kvalitet og mængde:	I anlægsfasen:	X					AS
	I driftsfasen:	X					
10. Forudsætter anlægget etablering af yderligere vandforsyningskapacitet:					X		AS
11. Affaldstype og mængder, som følge af anlægget:	Farligt affald:	X				Jord er afskaffet efter gældende lovgivning	AS
	Andet affald:						
	Spildevand:	X					
12. Kræver bortskaffelse af affald og spildevand ændringer af bestående ordninger:					X		NM
13. Overskrides de vejledende grænseværdier for støj:	Virksomheder. Landbrug, andet				X		NM
	Trafikanlæg				X		VEJ
14. Overskrides de vejledende grænseværdier for luftforurening:	Virksomheder. Landbrug, andet				X		NM
	Trafikanlæg				X		VEJ

Væsentlig betydning (Sæt kryds)		Ikke relevant	JA	Bør under-søges	NE J	Skriv bemærkninger	Ansvar (skriv initialer)
15. Vil anlægget give anledning til vibrationsgener:	Virksomheder. Landbrug, andet				X		NM
	Trafikanlæg, Jernbane				X		VEJ
16. Vil anlægget give anledning til støvgener:					X		NM
17. Vil anlægget give anledning til lugtgener:					X	I varme, tørre perioder med stillestående vand, kan der dannes algevækst som kan medføre lugtgener. Dette vil være forbigående gener.	NM
18. Vil anlægget give anledning til lysgener:	Virksomheder. Landbrug, andet				X		NM
	Vejanlæg:				X		VEJ
19. Må anlægget forventes at udgøre en særlig risiko for uheld:					X	Et vådt regnvandsbassin udgør samme risiko som naturlige søer og vandhuller. For at minimere risikoen for uheld, etableres brinkerne anlæg 1:5, og de tilsås med græs. Dette gør det nemt at komme af bassinet igen, hvis man skulle falde i. Visse steder er anlægget stejlere, men her er der opsat trapper og andre elementer, som ligeledes gør det nemt at komme op af bassinet.	NM
B: Anlæggets placering							
20. Forudsætter anlægget ændring af den eksisterende arealanvendelse:					X		BYG
21. Forudsætter anlægget udarbejdelse eller ændring af en eksisterende lokalplan for området:	Udarbejdelse:				X		PE
	Ændring:				X		BYG
22. Forudsætter anlægget ændring af kommuneplanen:	Ændringer:				X		PE
	Tillæg:				X		PE
23. Indebærer anlægget behov for at begrænse anvendelsen af naboarealer ud over hvad der fremgår af gældende kommune- og lokalplaner:					X		
24. Vil anlægget udgøre en hindring for fremtidig anvendelse af områdets råstoffer og grundvand:					X		NM
25. Indebærer anlægget en mulig påvirkning af sårbare vådområder:					X	Udledningen af overfladevand til recipienten vil fremover ske i et mindre flow, og efter rensning i bassinet.	NM

Væsentlig betydning (Sæt kryds)		Ikke relevant	JA	Bør under-søges	NE J	Skriv bemærkninger	Ansvar (skriv initialer)
					X	Der forventes derfor kun en positiv påvirkning i recipienten.	
26. Forudsætter anlægget	Rydning af fredskov				X		PE
	Dispensation fra bygge- og beskyttelseslinjer				X		BYG
27. Vil anlægget være i strid med eller til hinder for etableringen af reservater eller naturparker:					X		NM
28. Kan anlægget påvirke registrerede, beskyttede eller fredede områder og arter	Nationalt				X		NM
	Internationalt (Natura 2000)				X		
	Beskyttede arter efter bilag IV				X		
	Danske rødliste arter				X		
29. Kan anlægget påvirke områder, hvor fastsatte miljøkvalitetsnormer allerede er overskredet:	Naturområder:				X		NM
	Overfladevand:				X	Se pkt. 25	NM
	Grundvand:				X		NM
	Boligområder (støj/lys og luft) – andet				X		NM
	Boligområder (støj/lys og luft) – veje				X		VEJ
30. Tænkes anlægget etableret i et tæt befolkede område:					X		AS
31. Kan anlægget påvirke: (med LP = BYG) (uden LP = PE)	Kulturelle landskabstræk?				X		BYG/PE
	Særlige landskabsværdier?				X		BYG/PE
	Geologiske landskabstræk?				X		BYG/PE
	Arkæologiske værdier/landskabsstræk?				X		BYG/PE
C: Kendetegn ved den potentielle miljøpåvirkning (Besvarelse – AS, dog ALLE inden for eget fagområde, hvis relevant)							

Væsentlig betydning (Sæt kryds)		Ikke relevant	JA	Bør undersøges	NE J	Skriv bemærkninger	Ansvar (skriv initialer)
32. Er området, hvor anlægget tænkes placeret, sårbar overfor den forventede miljøpåvirkning:					X		ALLE
33. Er der andre anlæg eller aktiviteter i område, der sammen med det ansøgte medfører en påvirkning af miljøet (Kumulative forhold):					X	Der er/skal etableres flere regnvandsbassiner i Låsby i forbindelse med separatkloakeringen. Samtidig er Låsby Renseanlæg blevet nedlagt. Alt i alt betyder det en mindre belastning af vandløbet, både hydraulisk og stofmæssigt. Derfor vil der kun ske en positiv effekt i recipienterne.	AS
34. Er der andre kumulative forhold?					X		AS
35. Den forventede miljøpåvirknings geografiske udstrækning i areal:		X					AS
36. Omfanget af personer der forventes berørt af miljøpåvirkningen:		X					AS
37. Vil den forventede miljøpåvirkning række ud over kommunens område:					X		AS
38. Vil den forventede miljøpåvirkning berøre nabolande:					X		AS
39. Forventes miljøpåvirkningerne at kunne være væsentlige	Enkeltvis:				X		AS
	Eller samlet:				X		
40. Må den samlede miljøpåvirkning betegnes som kompleks:					X		AS
41. Er der stor sandsynlighed for miljøpåvirkningen:					X		AS
42. Er påvirkningen af miljøet –	Varig?:				X		AS
	Hypig?:				X		
	Irreversibel?:				X		
D: Konklusion (Hvis der er svaret ”JA” el. ”BØR UNDERSØGES” => AS og sagsbehandler drøfter sagen)							
Giver resultatet af screeningen anledning til at antage, at det anmeldte projekt vil kunne påvirke miljøet væsentligt, således at der er VVM - pligt:					X		AS

Væsentlig betydning (Sæt kryds)	Ikke relevan t	JA	Bør under -søges	NE J	Skriv bemærkninger	Ansvar (skriv initialer)

Dato: 27. juli 2021

Sagsbehandler: Carina Sparre Lippert