

# Tillæg 11 til Spildevandsplan 2016-2020

## Trailcenter og vandværk - Skanderborg Fælled

Oprettelse af spildevandskloakeret oplande, spildevandsledning samt lokal håndtering af regnvand (LAR)

**FORSLAG**



Skanderborg  
Kommune

## Indholdsfortegnelse

Indledning.....	2
Behandling og vedtagelse af tillægget .....	2
Lovgrundlag .....	3
Plangrundlag.....	4
Kommuneplan .....	4
Lokalplan.....	4
Spildevandsplan 2016-2020 .....	4
Vandforsyningsplaner og indsatsplaner .....	4
Håndtering af spildevand og regnvand .....	5
Status .....	5
Plan .....	5
Spildevandshåndtering .....	5
Regnvandshåndtering.....	5
Dræn .....	6
Tidsplan .....	6
Grundejere der berøres af tillægget.....	7
Miljøvurdering .....	7
Screening for Miljøvurdering.....	7
Afgørelse.....	7
Økonomi .....	8
Interne spildevandsanlæg .....	8
Eksterne spildevandsanlæg .....	8
Ekspropriering .....	8
Arealbehov og rådighedsindskrænkninger.....	8
Høring og annoncering .....	10
Klagemuligheder .....	11
Klagevejledning for spildevandplanstillægget.....	11
Klagevejledning for afgørelse om miljøvurdering .....	11
Bilag .....	12
Bilag 1, Screeningsskema.....	12
Bilag 2, Uddybning af Lov om miljøvurdering af plan og programmer .....	22
Bilag 3, Ordforklaring.....	23

## Indledning

Dette tillæg til Skanderborg Kommunes Spildevandsplan 2016-2020, er udarbejdet for at sikre plangrundlaget for en kommende spildevandskloakering af fremtidige trailcenter og vandværk ved Skanderborg Fællede.

Skanderborg Kommune ønsker at etablere et trailcenter og Skanderborg Vand A/S ønsker at etablere et nyt vandværk.

Forslag til Tillæg 11 er blevet til på foranledning af Skanderborg Kommunes Planafdeling. Området er omfattet af lokalplan 1068, dog kræver realisering af trailcenter og vandværk, at der laves til tillæg til lokalplanen. Processen for tillæg til lokalplan vil køre parallelt med dette tillæg til spildevandsplan.

## Behandling og vedtagelse af tillægget

Forslag til tillæg nr. 11 til Skanderborg Kommunes Spildevandsplan 2016-2020 skal, efter Byrådets godkendelse, offentliggøres med efterfølgende offentlig høring i 8 uger. Der er i offentlighedsfasen mulighed for at kommentere det fremlagte forslag. Efter behandling af indkomne kommentarer til tillægget forelægges høringskommentarerne for Byrådet.

Byrådet i Skanderborg Kommune vedtager herefter tillægget, med eventuelle ændringer som følge af offentlighedsfasen, til den gældende spildevandsplan for Skanderborg Kommune. Byrådet i Skanderborg Kommune bemyndigede den [27. maj 2020](#), administrationen til at godkende tillæg til spildevandsplanen såfremt der ikke er indkommet høringssvar, eller hvis disse er af mindre betydning.

**Byrådet/administrationen** har godkendt forslaget om tillæg 11 til spildevandsplanen d. **XX**.

Offentliggørelse af forslag til tillæg har fundet sted i perioden d. **XX**.

Planen kan indbringes for domstolen efter de generelle regler om domsprøvelse jf. miljøbeskyttelsesloven § 101.

## Lovgrundlag

Det lovmæssige grundlag for udarbejdelse af tillæg til spildevandsplan fremgår af "Bekendtgørelse af lov om miljøbeskyttelse", [LBK nr 100 af 19/01/2022](#), og spildevandsbekendtgørelsen "Bekendtgørelse om spildevandstilladelser mv. efter miljøbeskyttelseslovens kapitel 3 og 4", [BEK nr. 1393 af 21/06/2021](#).

Spildevandsplanen er udarbejdet i henhold til Miljøbeskyttelseslovens § 32, hvor det står anført at "Kommunalbestyrelsen udarbejder en plan for bortskaffelse af spildevand i Kommunen".

Spildevandsbekendtgørelsens § 5, stk. 4 anfører, at "Kommunalbestyrelsen skal ajourføre planen for bortskaffelse af spildevand i kommunen, herunder ajourføre oplandsgrænser og oplysninger om forventet gennemførelse i de enkelte kloakeringsområder mv., når der sker ændringer i forudsætningerne herfor".

Spildevandsplanen samt tillæg må ikke stride mod regler om indsatsprogram udstedt med hjemmel i lov om vandplanlægning, kommuneplanen og forudsætninger efter stk. 4, jf. § 32, stk. 2 i Miljøbeskyttelsesloven.

Miljøbeskyttelseslovens § 32 b, stk. 1. anfører at "Spildevandsforsyningsselskaber er forpligtiget til at forsyne ejendomme, som fastlagt af kommunalbestyrelsen".

Kommunalbestyrelsens vedtagelse af spildevandsplanen kan ikke påklages til anden administrativ myndighed, jf. Miljøbeskyttelseslovens § 32, stk. 3.

Spildevandsplanen forpligter ikke kommunens borgere til, alene på baggrund af planen, at gennemføre konkrete tiltag, men planen udgør grundlaget for at kunne meddele påbud om ændring af spildevandsforholdene.

Endvidere reguleres spildevandsområdet via følgende love, bekendtgørelser og vejledninger, der alle kan findes på [www.retsinformation.dk](http://www.retsinformation.dk):

### Love:

- Lov om miljøvurdering af planer og programmer og konkrete projekter (VVM)
- Lov om betalingsregler for spildevandsselskaber m.v.
- Lov om afgift af spildevand (Spildevandsafgiftsloven)
- Lov om vandsektorlovens organisering og økonomiske forhold, (Vandsektorloven)

### Bekendtgørelser:

- Bekendtgørelse om fastsættelse af den variable del af vandafledningsbidraget m.v.
- Bekendtgørelse om fastsættelse af serviceniveau m.v. for håndtering af tag- og overfladevand

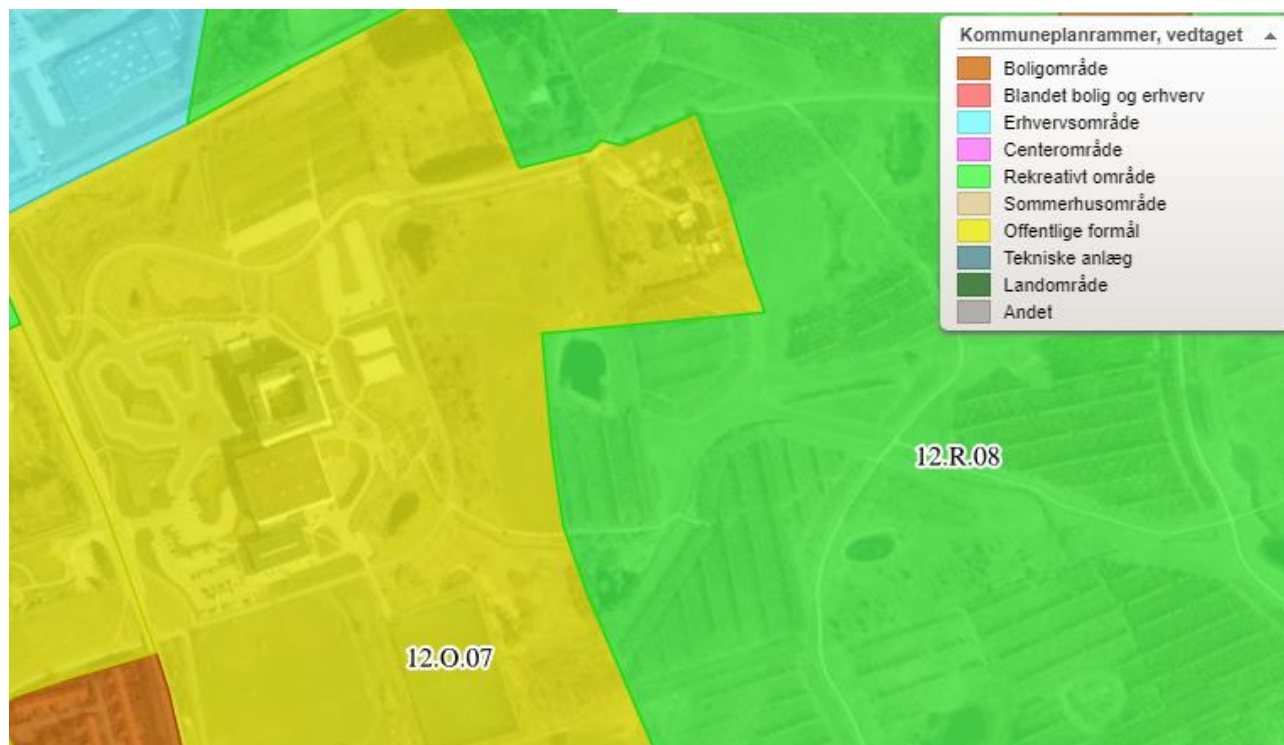
### Vejledninger:

- Spildevandsvejledningen til bekendtgørelse om spildevandstilladelser m.v. efter miljøbeskyttelseslovens kapitel 3 og 4, Vejledning nr. 28, juni 2018, Miljøstyrelsen
- Vejledning om betalingsregler for spildevandsanlæg, Vejledning nr. 3, 2001, Miljøstyrelsen

## Plangrundlag

### Kommuneplan

Området er beliggende i rammeområde 12.O.07 i Kommuneplan 21 for Skanderborg Kommune.



Figur 1 [Link til viste kortudsnit](#)

Spildevandsplanen skal være i overensstemmelse med kommuneplanen, og eventuelle tillæg hertil.

### Lokalplan

Lokalplan nr. 1068 - Administrationscenter og idrætsfaciliteter på Skanderborg Fælled, Anebjerg er gældende, men da den ikke kan indeholde trailcentret og vandværket, er der igangsat et tillæg til lokalplanen. Dette lokalplanstillæg kører parallelt med tillæg til spildevandsplanen, og forventes endelig vedtaget august 2022. Spildevandsplanen skal være i overensstemmelse med lokalplanen, og eventuelle tillæg hertil.

### Spildevandsplan 2016-2020

Spildevandsplanens formål er at beskrive, hvordan miljøbeskyttelseslovens rammer og intentioner konkret sikres gennemført på spildevandsområde. Planen angiver også, hvilke rammer Skanderborg Forsyning A/S skal arbejde indenfor.

Målene for den enkelte kommune beskrives og udmøntes hovedsageligt via miljømålsloven og de tilhørende vandplaner. Herudover kan der være andre mål fra den kommunale planlægning, der indarbejdes i spildevandsplanen.

### Vandforsyningsplaner og indsatsplaner

Vandforsyningsplanen beskriver den nuværende og planlagte forsyningsstruktur for drikkevand. Bortskaffelsen af spildevand i kommunen skal fastlægges under hensyntagen til relevante beskyttelseszoner omkring vandforsyningsanlæggene og grundvandsinteresser.

## Håndtering af spildevand og regnvand

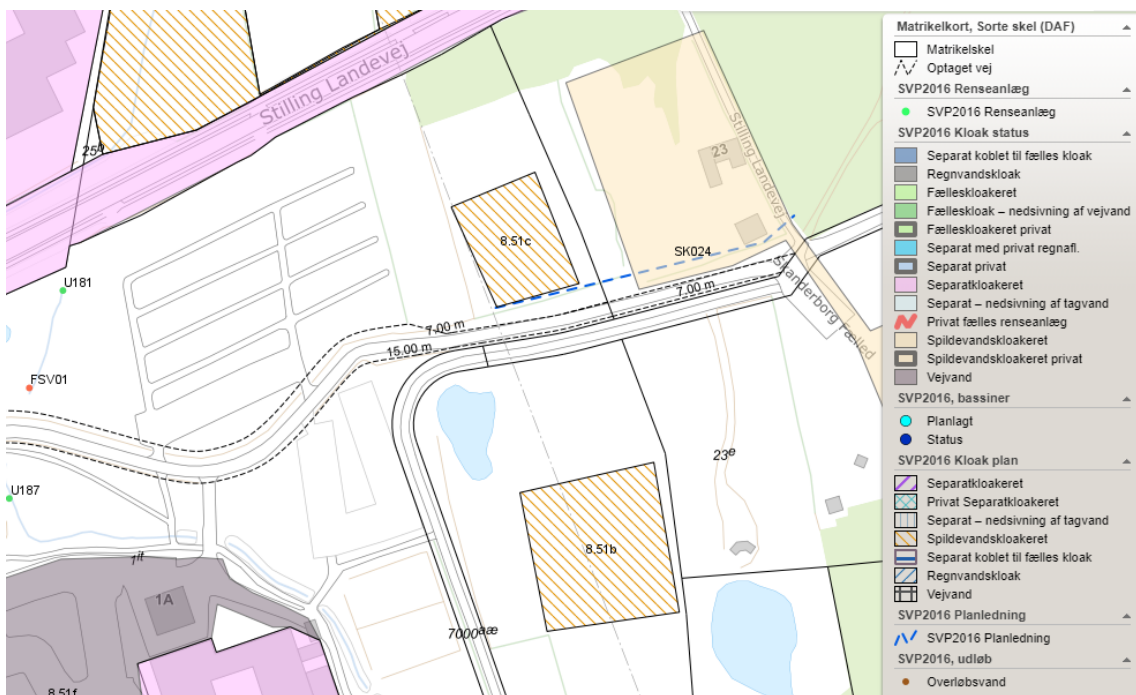
### Status

Arealet er beliggende udenfor spildevandsplanens oplande, og henstår som grønt område.

### Plan

#### Spildevandshåndtering

Arealer udlægges til planlagt spildevandskloakeret. Spildevandet skal tilsluttes Skanderborg Spildevands spildevandsledning, efter deres anvisning. Der oprettes to kloakoplande: Trailcenter 8.51b og vandværk 8.51c, samt spildevandsledning.



Figur 2 Trailcenter 8.51b og vandværk 8.51c, samt planledning. [Link til viste kort](#)

#### Regnvandshåndtering

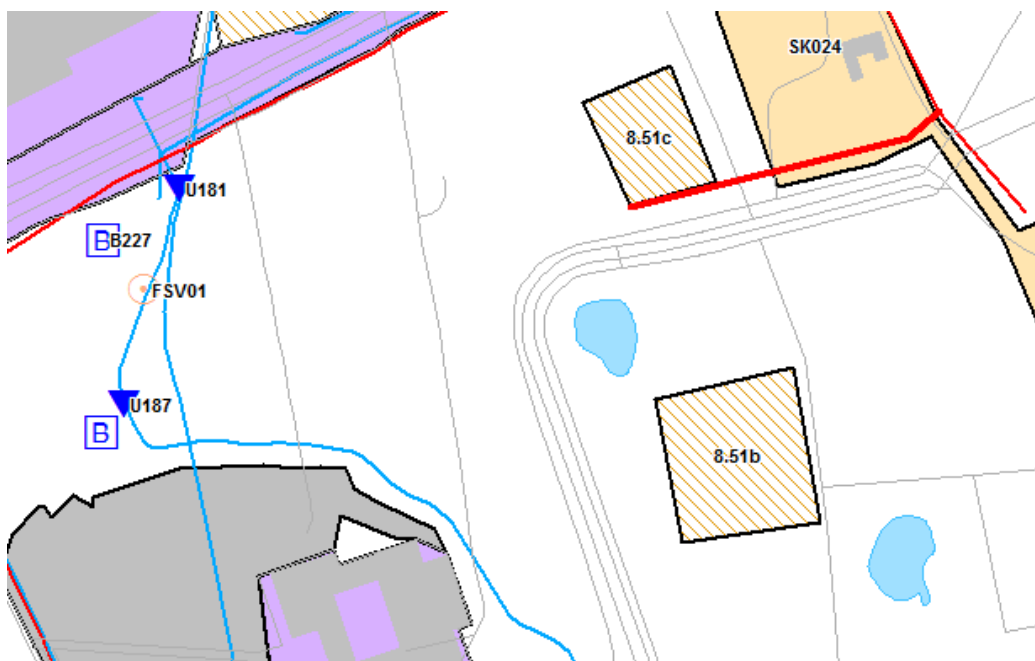
##### Tag og overfladevand

Ejerne skal selv håndtere tag- og overfladevand på begge områder, dette kan eksempelvis ske ved nedsivning. Der skal søges om tilladelse til nedsivning, ansøgningskema findes på [kommunens hjemmeside](#).

##### Filterskyllevand fra vandværk

Skanderborg Vand A/S skal ansøge om udledningstilladelse ved Skanderborg Kommune for filterskyllevand, og evt tag- og overfladevand. Det forventes, at der kan gives en udledningstilladelse, og vandet således udledes til det nærliggende vandløb. Udløbspunktet bliver FSV01.

Hvis analyser viser at filterskyllevandet skal tilsluttes spildevandsledningen, skal Skanderborg Vand ansøge om tilslutningstilladelse, ved henvendelse til [virksomhed@skanderborg.dk](mailto:virksomhed@skanderborg.dk)



Figur 3 Kortudsnit, Vandværk opland 8.51c, trailcenter opland 8.51b, udløb for filterskyllevand FSV01

#### Miljøkrav til regnvand, der ledes til LAR-anlægget

Der må på den enkelte ejendom ikke etableres tage eller lodrette og skråfacadeinddækninger af kobber, zink eller bly, ligesom tagrender og nedløbsrør ikke må være af kobber, zink eller bly, såfremt ejendommen afvander til LAR-anlæg.

Der må ikke anvendes pesticider eller midler mod mos og alger på tage, i indkørsler eller arealer der afvander til LAR-anlægget. Af hensyn til jord og grundvand anbefales det ikke, at vaske biler, foretage olieskift på køretøjer og lignende aktiviteter på arealer med afløb til nedsivningsanlæg.

Ovenstående miljøhensyn vil blive indarbejdet i tilslutnings-, udlednings- og nedsivningstilladelser.

#### Dræn

I forhold til vandløbsloven skal man være opmærksom på, om der er hoveddræn, der krydser arealet. Sådanne dræn administreres efter vandløbsloven. Det kræver tilladelse efter vandløbsloven at omlægge et dræn, der modtager vand fra højere beliggende arealer. Hoveddræn og private fællesledninger kan være registreret hos Skanderborg Kommune, og i så fald er de at finde på [kommunens hjemmeside](#).

#### Tidsplan

Skanderborg Forsyning kan kontaktes efter tillæg til spildevandsplan er endelig godkendt, for aftale om tilslutning af spildevand til deres spildevandsledning.

## Grundejere der berøres af tillægget

Kloakopland	Matrikel nr.	Ejerlav	Ejer
8.51.b (Trailcenter)	1iu	Mallinggård, Skanderborg Jorder	Skanderborg kommune
8.51.c (Vandværk)	1it	Mallinggård, Skanderborg Jorder	Skanderborg kommune
Spildevandsledning	9k	Gram, Skanderborg Jorder	Naturstyrelsen Førstballevej 2 7183 Randbøl

## Miljøvurdering

### Screening for Miljøvurdering

Kommunen træffer afgørelse om planen er omfattet krav om miljøvurdering. I forbindelse med afgørelsen skal der tages hensyn til kriterierne i bilag 3 i Miljøvurderingsloven.

Skanderborg Kommune vurderer, at spildevandsplantillægget indeholder mindre ændringer i Spildevandsplan 2016-2020. Der er derfor foretaget en vurdering af kriterierne i bilag 3 i Miljøvurderingsloven til bestemmelse af tillæggets sandsynlige indvirkning på miljøet. Screeningen tager udgangspunkt i lovens brede miljøbegreb, som bl.a. omfatter: den biologiske mangfoldighed, befolkningen, menneskers sundhed, fauna og flora, jord, vand, luft, klimatiske faktorer, materielle goder, landskab, kulturarv samt arkitektonisk og arkæologisk arv. Screening af tillæg til spildevandsplanen vurderes på virkningen af spildevandsforholdene ved gennemførelse af det samlede planforslag.

### Afgørelse

Skanderborg Kommune har foretaget en screening af planforslaget og har afgjort, at det ikke vil have en væsentlig indvirkning på miljøet at gennemføre projektet. Tillægget er derfor ikke omfattet af kravet om, at der skal udarbejdes en egentlig miljøvurdering. Afgørelsen om ikke at udarbejde en miljøvurdering er truffet på baggrund af lovens § 10.

Afgørelsen skal i henhold til Lov om miljøvurdering af planer og programmer offentliggøres med begrundelse og klagevejledning, hvilket sker samtidig med, at planforslagene fremlægges i offentlig høring.

Afgørelse jf. § 10 i Miljøvurderingsloven, om, at der ikke vil blive gennemført en miljøvurdering af nærværende tillæg til Skanderborg Kommunes spildevandsplan 2016-2020, har været offentliggjort i 4 uger fra den XX, sammen med høring af forslag til tillægget. Afgørelsen blev/blev ikke påklaget.



## Økonomi

### Interne spildevandsanlæg

Udgifter til etablering af, drift og vedligehold af interne kloakanlæg afholdes af grundejer. Udgifterne vil være afhængig af jordforhold, afstand til skel, belægnings, valg af løsninger o.s.v, hvorfor der ikke kan tages yderligere vurdering af disse udgifter. Der skal betales tilslutningsbidrag til Skanderborg Forsyning A/S for tilslutning af spildevand.

### Eksterne spildevandsanlæg

Spildevandskloakeringen får ingen takstmæssige konsekvenser for Skanderborg Forsyning og borgere i Skanderborg Kommune. Skanderborg Forsyning afholder alle omkostninger i forbindelse med etablering af hovedledninger, og brønde/stik til den enkelte matrikel (til skelgrænse).

### Ekspropriering

Spildevandsplanen udgør det formelle plangrundlag for Skanderborg Forsyning A/S' ret til ekspropriation eller aftale på ekspropriationslignende vilkår til erhvervelse af arealer, der er nødvendige for, at realisere de planlagte tiltag jf. miljøbeskyttelseslovens § 58.

I forbindelse med gennemførelsen af spildevandsplanen kan det være nødvendigt for Skanderborg Forsyning A/S at foretage ledningsarbejde på private grunde og i den sammenhæng indgå aftaler med lodsejere, som medfører, at der skal betales erstatning, f.eks. for tinglysning af ledningsservitutter, ejendomsforringelser m.v.

Skanderborg Kommune er som myndighed ikke en part i aftalerne og skal ikke godkende dem. Hvis det ikke er muligt at indgå frivillige aftaler, så kan Skanderborg Forsyning A/S gennemføre rettighedserhvervelse via ekspropriation.

Tillæg nr. 11 til Spildevandsplan 2016-2020 omhandler udlægning af arealer til spildevandskloakerede spildevandskloak. I forbindelse med detailplanlægning af kloakeringen i området kan der opstå behov for at etablere ledninger, pumpestationer eller bassiner på privat grund, og dermed kan det komme på tale, at grundejer skal afgive areal, eller at ejendommen bliver pålagt en servitut. Udgangspunktet er dog, at nye ledninger lægges i veje og stier.

Skanderborg Kommunes kommunalbestyrelse erklærer, at man, med henblik på at gennemføre nærværende plan, er indstillet på at foretage fornødne arealerhvervelser, samt erhvervelser af rådigheder, ved ekspropriation i overensstemmelse med reglerne i lov om miljøbeskyttelse.

### Arealbehov og rådighedsindskrænkninger

Spildevandsplanen fastlægger de overordnede rammer for udarbejdelse af spildevandsprojekter. Det er derfor kun muligt i dette tillæg at angive en omtrentlig placering af de nye fysiske anlæg. Ejendomme, der direkte berøres eller ligger tæt på de planlagte spildevandsanlæg, kan forvente at blive berørt af anlæggene og eventuelt at skulle afgive areal eller rettigheder til disse. Andre ejendomme kan også blive berørte.

Rådighedsindskrænkninger vil ske i form af arealafståelse (se afsnit om ekspropriering) eller servitutpålæg. Servitutpålæg vil bl.a. bestå i deklaration, omfattende nedenstående punkter.

#### Deklarationsbælte

Der fastlægges et deklarationsbælte, som skal være 2 meter på hver sin side af ledningsanlægget, målt fra midten af ledningen. Det er ikke tilladt – uden forudgående tilladelse fra Skanderborg Forsyning A/S – at

opføre bygninger eller bygningslignende konstruktioner (f.eks. større støttemure), eller foretage beplantning med træer eller beplantning med buske med dybdegående rødder, eller i øvrigt iværksætte noget inden for deklarationsbæltet, der kan være til hinder for adgangen til ledningsnettet, eller til skade for anlægget og for dets beståen.

Adgang til ledningsanlæg

Ledningsnettet skal henligge uforstyrret, og der skal til enhver tid gives de berettigede adgang til eftersyn og rensning af ledningsanlægget, samt til at forestå reparations- og vedligeholdelsesarbejder i det omfang Skanderborg Forsyning A/S skønner det nødvendigt.

Deklarationer begæres tinglyst på de berørte matrikler med Skanderborg Forsyning A/S som påtaleberettigede.

## Høring og annoncering

Kommunalbestyrelsens forslag til spildevandsplan skal efter forhandling offentliggøres med oplysning om, at der inden for en frist på mindst 8 uger efter offentliggørelsen er adgang til at kommentere på det fremlagte forslag over for kommunalbestyrelsen. Offentliggørelse kan ske udelukkende på kommunens hjemmeside (digitalt). Der henvises til spildevandsbekendtgørelsens § 6, stk. 3.

Spildevandsplanen danner ofte grundlag for senere at påbyde den enkelte borger tiltag af økonomisk omfang. Derfor vil der ske en god information i forbindelse med offentlighedsfasen – alle berørte borgere orienteres direkte om tillægget er sendt i høring - ud over den lovpligtige digitale annoncering på kommunens hjemmeside.

## Klagemuligheder

### Klagevejledning for spildevandplanstillægget

Jævnfør Miljøbeskyttelseslovens § 32, stk. 3 kan kommunalbestyrelsens vedtagelse af en spildevandsplan ikke påklages til anden administrativ myndighed.

Afgørelsen kan dog indbringes for domstolene inden 6 måneder efter meddelelsen ifølge Miljøbeskyttelseslovens § 101.

### Klagevejledning for afgørelse om miljøvurdering

Afgørelser truffet i henhold til Lov om miljøvurdering af planer og programmer, En afgørelse efter § 10 om, at myndigheden ikke skal gennemføre en miljøvurdering af planer og programmer eller ændringer deri, kan påklages efter reglerne fastsat i den lovgivning, som planen eller programmet udarbejdes i henhold til.

Der kan klages over kommunens afgørelse om ikke at udarbejde en miljøvurdering af planerne i henhold til Lov om miljøvurdering af planer og programmer. Natur og miljøklagenævnet skal modtage klagen inden 4 uger fra datoen for offentliggørelse af afgørelsen.

Borgere, virksomheder og organisationer, som ønsker at klage over en afgørelse, skal anvende klageportalen ifølge planlovens § 60, stk. 2. Klageportalen tilgås via [www.borger.dk](http://www.borger.dk) eller [www.virk.dk](http://www.virk.dk). Der er direkte link til disse steder via forsiden af Natur- og Miljøklagenævnets hjemmeside [www.nmkn.dk](http://www.nmkn.dk).

Vejledning om, hvordan borgere, virksomheder og organisationer skal logge på klageportalen, findes på [www.borger.dk](http://www.borger.dk) og [www.virk.dk](http://www.virk.dk) samt på [www.nmkn.dk](http://www.nmkn.dk). På Natur- og Miljøklagenævnets hjemmeside [http://nmkn.dk/](http://www.nmkn.dk/) findes endvidere information om, hvordan man klager via klageportalen, bl.a. korte videovejledninger, "spørgsmål og svar" samt telefonnummer og email-adresse til support-funktionen i Natur- og Miljøklagenævnet.

Natur- og Miljøklagenævnet skal som udgangspunkt afvise en klage, der ikke indsendes via klageportalen, hvis der ikke er særlige grunde til det. Hvis du ønsker at blive fritaget for at bruge klageportalen, skal du sende en begrundet anmodning til den myndighed, der har truffet afgørelse i sagen. Myndigheden videresender herefter anmodningen til Natur- og Miljøklagenævnet, som træffer afgørelse om, hvorvidt din anmodning kan imødekommes.

Det er en betingelse for Natur- og Miljøklagenævnets behandling af en klage, at der indbetales et gebyr til Natur- og Miljøklagenævnet. Klagegebyret er fastsat til 500 kr. Gebyret betales via klageportalen. Vejledning om gebyrordningen kan findes på Natur- og Miljøklagenævnets hjemmeside.

## Bilag

### Bilag 1, Screeningsskema

#### **Spildevandsplanstillæg nr. 11, screening af Trailcenter og vandværk, Skanderborg Fælled**

Spildevandsplanen er omfattet af miljøvurderingsreglerne efter lov om miljøvurdering af planer og programmer og af konkrete projekter. (lovbek. nr. 1976 af 27. oktober 2021).

Delprojektet omhandler en ændring i Skanderborg kommunes spildevandsplan og drejer sig om udlægning af 2 nye kloakoplande til hhv et trailcenter og en vandværksbygning.

Delprojektet der indgår i Tillæg nr. 11 skal derfor vurderes for om det kan få væsentlig indvirkning på miljøet (Screenes), jf. §8, stk.2. I vurderingen skal inddrages de relevante kriterier i lovens bilag 3.

Tillæg til lokalplan 1068 og kommuneplantillæg er under udarbejdelse og vil køre parallelt med dette spildevandstillæg.

Screening af tillæg til spildevandsplanen vurderer på virkningen af spildevandsforholdene ved gennemførelse af det samlede planforslag om udlæg af 2 nye kloakoplande, samt udledning af filterskyllevand.

Der skal screenes for de faktorer som spildevandsplanen kan påvirke, dvs. kloakeringen samt håndteringen og udledningen af spildevandet.

#### **Kort beskrivelse af projektet:**

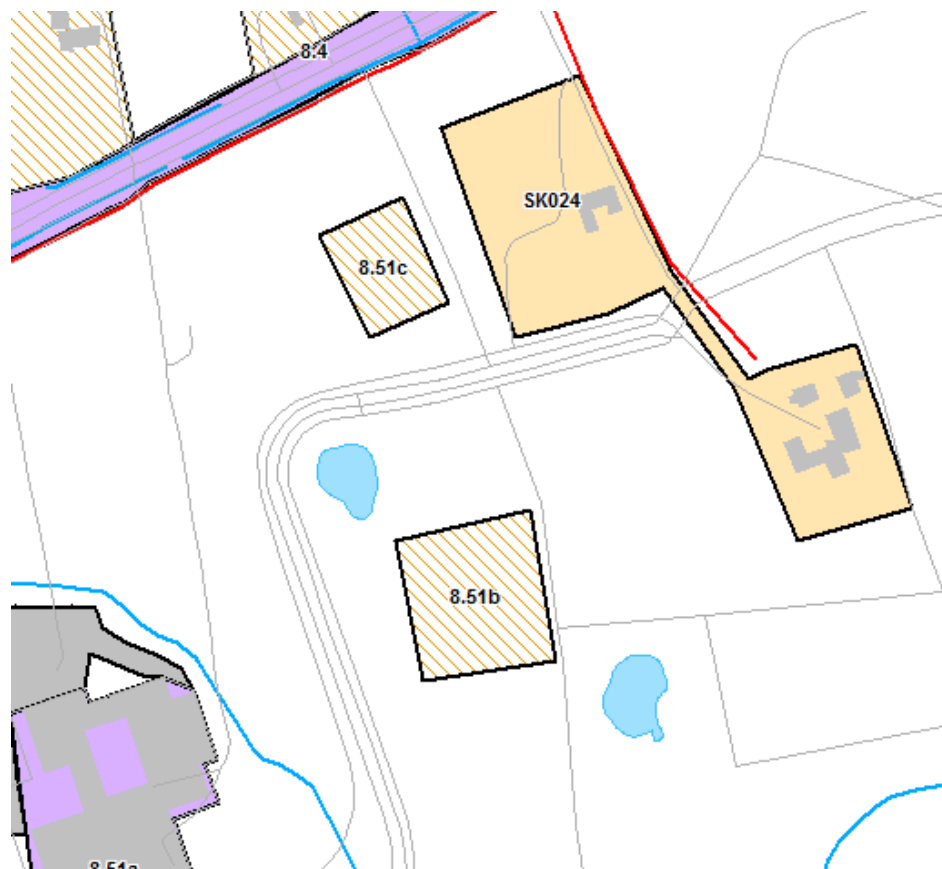
##### Trailcenter

Kloakopland 8.51b udlægges til spildevandskloakeret, med egen håndtering af regnvand, hvilket forventes at nedsive.

##### Vandværksbygning

Kloakopland 8.51c udlægges til spildevandskloakeret, med egen håndtering af regnvand, hvilket forventes at nedsive.

Filterskyllevand forventes at opnå udledningstilladelse til nærliggende vandløb.



[Link til Netgis](#)

### Planlægningsgrundlag

Gældende lokalplan: Området er omfattet af [Lokalplan 1068](#) - *Administrationscenter og idrætsfaciliteter på Skanderborg Fælled, Anebjerg*. Der er tillæg under udarbejdelse der bl.a sikre byggefeltet til vandværk og trailcenter – det er disse der optages i kloakopland.

Gældende kommuneplan: 12.O.07

## Screeningsskema

### Ansvarligt team:

Nedenstående farvekoder er ment som en hjælp til hurtigt at kunne finde frem til hvilke punkter den enkelte skal udfylde

Vej og Trafik	
Virksomheder	
Spildevand	
Overfladevand	
Natur	
Byggesag	

Grundvand	
Jord	
Landbrug	
Plan	
Landskab/åben land	
Grundsag	

Medfører planen/programmet ændringer eller påvirkninger af følgende områder?	Bemærkning/beskrivelse af fakta	Ikke aktuelt/ingen miljøpåvirkning	Måske miljøpåvirkning	Væsentlig miljøpåvirkning (medfører miljørapport)	Ansvarlig- Initialer
<b>1. Befolkningens levevilkår</b>					
<b>1.1 Trafik</b> <i>Trafikafvikling, (f.eks. ruteændring undervejs )</i> <i>Risiko for ulykker</i> <i>Offentlige transportmuligheder</i>	Ikke relevant				
<b>1.2 Sikkerhed i forhold til brand, eksplosion og giftpåvirkning</b>	Ikke relevant				Østjyllands Brandvæsen
<b>1.3 Støj fra virksomheder og tekniske anlæg</b>	Ikke relevant	X			LDK 7/12-21
<b>1.4 Støj og vibrationer fra trafik og jernbane</b>	Ikke relevant				
<b>1.5 Påvirkning af erhvervsliv</b>	Ikke relevant	X			LDK 7/12-21
<b>1.6 Påvirkning af og fra landbrug</b> <i>Begrænsninger og gener for landbrug og dyrehold</i>	Ikke relevant				



<b>1.7 Boligmiljø</b> <i>Planens konsekvenser for nærområdets beboere</i>	Ikke relevant				
<b>1.8 Sundhedstilstand</b> <i>Tilgængelighed til opholdsarealer, stier, forbindelser og mødesteder</i>	Ikke relevant				
<b>1.9 Fritid</b> <i>Afstanden til fritidsanlæg og aktiviteter samt mulighed for disse</i>	Ikke relevant				
<b>1.10 Påvirkning af sociale forhold</b> <i>Svage grupper, friluftsliv, begrænsninger</i>	Ikke relevant				
<b>2. Materielle goder</b>					
<b>2.1 Arealforbrug</b>	Ikke relevant				
<b>2.2 Matrikulære sager i gang (f.eks. særlige forhold)</b>		x			tkk
<b>3. Klimatiske faktorer</b>					
<b>3.1 Følger af global opvarmning</b> <i>Forhøjet vandstand Ekstrem regn Oversvømmelse Klimahåndteringsområder</i>	Der er en lavning i nederste venstre hjørne af opland 8.51c. Her kan der potentielt samle sig vand ved ekstreme regnhændelser. Desuden kan de to nærliggende søer gå over sine bredder, ved ekstreme regnhændelser. Der er dog ikke umiddelbart risiko for oversvømmelse af de to kloakplande.	x			KJ
<b>3.2 Lokalt niveau og sundhed</b> <i>Vind, sol, skyggeforhold Visuelle gener, skyggevirksomheder</i>	Ikke relevant				
<b>3.3 Energi</b> <i>Energiforbrug</i>	Ikke relevant				

4. Jordbund					
<b>4.1 Jordforurening og jord</b>	<p>Arealer hvor der skal håndteres jord i forbindelse med håndtering af regnvand og kloakering, er uden for områdeklassificering og kortlagte arealer jf. jordforureningsloven, hvilket betyder at jorden betragtes som ren.</p> <p>Bæredygtig jordhåndtering: Hvis det er muligt må det gerne fremgå af spildevandstillægget, at; I forbindelse med anlægsprojektet, skal der arbejdes for, at der sikres en høj grad af genanvendelse af jorden, hvor der opnås miljø-, landskabelige- og klimamæssige forbedringer.</p>	X			CB 04.01. 22
<b>4.2 Råstoffer</b>		X			CB 04.01. 22
<b>4.3 Geologiske landskab</b>					
5. Vand					
<b>5.1 Overfladevand</b> <i>Okkerforurening Lavbundsarealer Håndtering Udledning Forsinkelse Potentielt vandlidende områder</i>	<p>Filterskyllevand forventes at udlede til nærliggende vandløb/grøft. Det skal afklares om tagvandet også skal udledes hertil, eller om det skal nedsive.</p> <p>Der er udpeget lavbundsarealer i nærheden, men ingen risiko for okkerudledning. Lavbundsarealerne vurderes ikke at have betydning for de to kloakplande. Der er ikke umiddelbart tegn på, at området er vandlidende.</p>	x			KJ
<b>5.2 Spildevand</b> <i>Håndtering</i>					

<b>5.3 Vandløb</b> <i>Påvirkning af vandløb i forhold til håndtering af overfladevand</i>  <i>Risiko for forurening</i>	<p>Såfremt det besluttes, at filterskyllevand og evt. tag- og overfladevand fra vandværket, skal udledes til nærliggende vandløb, skal påvirkningen af vandløbet vurderes.</p> <p>Ligeledes skal en potentiel forurening (fx fra filterskyllevandet), håndteres/forebygges. Begge dele administreres via udledningstilladelser.</p>	x			KJ
<b>5.4 Grundvand</b>  <i>Drikkevandsinteresser</i> <i>Indvindingsopland</i> <i>Boringer</i> <i>Nedsivning</i>	<p>Området har særlig drikkevandsinteresse (OSD). Området er ikke sårbart og ligger ikke indenfor grundvandsdannende opland til alment vandværk. Nedsivning af tag- og overfladevand kræver nedsivningstilladelse.</p>				RVS 4.01.2 2
<b>6.1 Spildevand</b> <i>Håndtering af processpildevand</i>	<p>Såfremt det besluttes, at filterskyllevand fra vandværket, skal tilsluttes spildevandssystemet skal der gives en tilslutningstilladelse</p> <p>Der forventes ikke virksomhedsmæssigt spildevand fra selve trailcenteret</p>		x		LDK 7/12-21
<b>6. Luft</b>					
<b>6.1 Luftforurening</b> <i>Støv og andre emissioner</i>	Ikke relevant.	x			LDK 7/12-21
<b>7. Natur</b>					
<b>7.1 Fauna, flora og biologisk mangfoldighed samt søer</b>  <i>Naturbeskyttelseslovens § 3</i> <i>Bilag IV-arter</i> <i>Spredningskorridorer</i> <i>Fredsskov</i> <i>Søer</i>	<p>I lokalplanområdet ligger et beskyttet vandhul og indenfor ca. 500 m ligger der 5 mere. Tilstanden i områderne må ikke ændres uden dispensation, og dispensationspraksis er restriktiv.</p> <p>Dele af lokalplanområdet er desuden i KP16 og 21 udpeget som potentielt naturbeskyttelsesområde. Anlæggelsen af det skitserede trailcenter er dog ikke en væsentlig konflikt med denne udpegning da hele Anebjergskoven er under udvikling til et større sammenhængende naturområde.</p>	x			KAA 12.01. 22

<b>7.2 Natura 2000</b>	Der er ikke Natura 2000-områder inden for området. Nærmeste område (N52 ved Mossø) ligger ca. 7 km mod vest. Projektet er ikke af en karakter, der kan påvirke et Natura 2000-område på så stor afstand.	X			CAA 12.01. 22
<b>7.3 Grønne områder</b>	Ikke relevant				
<b>8. Landskab</b>					
<b>8.1 Overordnede landskabsinteresser</b> <i>Bevaringsværdige landskaber</i> <i>Skovrejsning</i> <i>Geologiske særpræg</i> <i>Fredning</i>	Kloakoplandene har ikke noget fysisk aftryk og opleves derfor ikke i landskabet. Udpegningen har derfor ikke indvirkning på de landskabelige interesser. Screeningen af selve trailcenteret og vandværk sker i forbindelse med lokalplanlægningen for de to bygninger, hvor der sker en vurdering af påvirkningen af bygningerne ift. de landskabelige interesser	X			CK
<b>8.2 Beskyttelseslinjer</b> <i>Åbeskyttelseslinjen</i> <i>Skovbeskyttelseslinjen</i> <i>Diger</i> <i>Strandbeskyttelseslinjen</i>	Kloakoplandene har ikke noget fysisk aftryk og opleves derfor ikke i landskabet. Udpegningen har derfor ikke indvirkning på bygge- og beskyttelseslinjer eller diger. Screeningen af selve trailcenteret og vandværk sker i forbindelse med lokalplanlægningen for de to bygninger, hvor der sker en vurdering af påvirkningen af bygningerne ift. beskyttelseslinjer og diger.	X			CK
<b>8.3 Visuel påvirkning på lokalt plan</b> <i>Udsigt</i> <i>Indblik</i> <i>Arkitektonisk udtryk</i> <i>Lysforurening</i>	Kloakoplandene har ikke noget fysisk aftryk og opleves derfor ikke i landskabet. Udpegningen har derfor ikke en visuel påvirkning lokalt. Screeningen af selve trailcenteret og vandværk sker i forbindelse med lokalplanlægningen for de to bygninger	X			CK
<b>9. Kulturarv</b>					
<b>9.1 Fortidsminder</b> <i>Herunder fortidsmindebeskyttelseslinjen</i> <i>Beskyttede sten- og jorddiger</i>	Kloakoplandene har ikke noget fysisk aftryk og opleves derfor ikke i landskabet. Udpegningen har derfor ikke indvirkning på fortidsminder og diger. Screeningen af selve trailcenteret og vandværk sker i forbindelse med lokalplanlægningen for de to bygninger, hvor der sker en vurdering af påvirkningen af bygningerne ift. eventuelle fortidsminder og diger	X			CK

<b>9.2 Kirker</b> <i>Herunder byggelinjer, omgivelser og fredninger</i>	Kloakoplandene har ikke noget fysisk aftryk og opleves derfor ikke i landskabet. Herudover ligger de udpegede oplande ikke nær en kirke	X			CK
<b>9.3 Kulturmiljøer, fredninger og bevaringsværdige bygninger</b>	Kloakoplandene har ikke noget fysisk aftryk og opleves derfor ikke i landskabet. Herudover ligger de udpegede oplande ikke inden for udpegede kulturmiljøer eller kulturmiljøer der endnu ikke er udpeget	X			CK
<b>9.4 Arkæologiske forhold</b> <i>Jordfaste fortidsminder</i>	Kloakoplandene har ikke noget fysisk aftryk og opleves derfor ikke i landskabet. Udpegningen har derfor ikke indvirkning på arkæologiske forhold. Screeningen af selve trailcenteret og vandværk sker i forbindelse med lokalplanlægningen for de to bygninger	X			CK
<b>10. Andet</b>					
<b>10.1 Andre faktorer, der er relevante ved den pågældende plan</b>	Ikke relevant				
<b>11. Kumulative effekter</b>					
<b>11.1 Den samlede påvirkning</b> <i>Flere enkelte ubetydelige påvirkninger kan give en væsentlig samlet påvirkning</i>					
<b>Behov for miljøvurdering</b>	Bemærkninger	<b>Nej</b>		<b>Ja</b>	
	Miljøet vil ikke blive påvirket i negativ retning ved gennemførelse af projektet.	X		31.01.2022 Mette Fisker	

\*) Indvirkninger tages i betragtning både i anlægsfasen, og når planen er realiseret.

Især de indvirkninger, som planforslaget har på næromgivelserne, men også de indvirkninger nærområdet har på realisering af planforslaget.

*\*\*) Følgende aspekter tages i betragtning:*

- *Hvor stor er indvirkningen og dens rumlige udstrækning (det geografiske område og størrelsen af den befolkning, som kan blive berørt)?*
- *Hvor værdifuldt og sårbart er det område, som kan blive berørt?*
- *Hvor længe varer indvirkningen? Er den reversibel?*
- *Er der fare for menneskers sundhed og miljøet?*

## Bilag 2, Uddybning af Lov om miljøvurdering af plan og programmer

Miljøvurderingslovens § 8, stk. 1 fastsætter, at der skal gennemføres en miljøvurdering af planer m.v., der udarbejdes indenfor for bl.a. vandforvaltning, fysisk planlægning og arealanvendelse og fastlægger rammerne for fremtidige anlægstilladelser til de projekter, der er omfattet af bilag 1 og 2, medfører krav om en vurdering af virkningen på et internationalt naturbeskyttelsesområde under hensyntagen til områdets bevaringsmålsætninger eller vurderes at kunne få væsentlig indvirkning på miljøet, jf. stk. 2.

Miljøvurderingslovens § 8, stk. 2 fastsætter, at der skal gennemføres en vurdering af, om planer og programmer kan få væsentlig indvirkning på miljøet, når disse er omfattet af stk. 1, nr. 1, og kun fastlægger anvendelsen af mindre områder på lokalt plan eller angiver mindre ændringer i sådanne planer eller programmer eller i øvrigt fastlægger rammerne for fremtidige anlægstilladelser og kan forventes at få væsentlig indvirkning på miljøet.

I henhold til § 9 i Miljøvurderingsloven skal den myndighed, der udarbejder eller vedtager planen snarest muligt enten gennemføre en miljøvurdering efter § 8, stk. 1, eller en vurdering efter § 8, stk. 2, af, om sådanne kan få eller kan forventes at få væsentlig indvirkning på miljøet.

Myndigheden skal jf. § 10 i Miljøvurderingsloven træffe afgørelse om, hvorvidt planer og programmer efter § 8, stk. 2, er omfattet af kravet om miljøvurdering. Ved afgørelsen skal myndigheden inddrage de relevante kriterier i bilag 3 og resultaterne af høringerne efter § 32.

Afgørelse efter § 10 skal jf. § 33 i Miljøvurderingsloven træffes før den endelige vedtagelse af planen. Afgørelsen kan, ifølge Miljøvurderingslovens § 48 påklages til Miljø og Fødevareklagenævnet. Klagen skal indgives skriftligt inden 4 uger fra den dag, screeningsafgørelsen er offentliggjort.

## Bilag 3, Ordforklaring

Definitioner og forklaring af relevante tekniske udtryk.

Ord	Forklaring
Afløbskoefficient	Dimensionsløs faktor, der afhænger af terrænbefæstelsen, og som regnvandsmængden pr. tidsenhed skal ganges med for at angive den strøm, der påregnes ført til afløbssystemet. Afhængig af om afstrømning og regn måles som intensiteter (vandføringer per volumenenhed) eller dybder (vandvolumener per arealenhed) fås forskellige afløbskoefficienter. Angives som phi-værdi.
Afskærende ledning	Kloakledning, der opsamler spildevand eller regnvand fra én eller flere hovedledninger eller kloakplande og transporterer vandet videre til en fjernere beliggende pumpestation, renseanlæg, bassin eller recipient.
Befæstede arealer	Den del af et opland, som udgøres af impermeable eller semipermeable flader (f.eks. tagflader og belægning som fliser, asfalt etc.), og som derved bidrager til overfladeafstrømning.
B15	Fem-døgns biokemisk iltforbrug. Et udtryk for vandets forurening med letomsætteligt organisk stof. Det antal milligram ilt pr. liter, som en vandprøves mikroorganismer forbruger i en fem- døgns periode til biokemisk iltning af det organiske stof i vandet. B15 er et udtryk for mængden af organisk stof, som kan omsættes, når der er ilt til stede.
COD	(Chemical Oxygen Demand) Mål for organisk stof i vand og spildevand.
Drænvand	Ved drænvand forstås vand, der ledes til afløbssystemet igennem dræningsanlæg.
Fælles kloakeret	Et kloaksystem, hvor spildevand og regnvand løber i samme ledning.
Fælles private spildevandsanlæg	Spildevandsanlæg som betjener 2 eller flere ejendomme og som ejes, drives og vedligeholdes af ejerne af de pågældende ejendomme.
Grundvand	Vand, som befinder sig i lag under jordoverfladen (under grundvandsspejlet). Grundvand der strømmer ind i et afløbssystem kaldes indsivningsvand eller infiltrationsvand.
Hovedledning	Ledning som stik fra ejendomme, vejbrønde mm slutes på.
Hydrauliske kapacitet	Fortæller noget om den vandmængde, som vandløbet kan håndtere, uden at der sker en overbelastning med risiko for erosion eller udvaskning af vandløbet.
Kloakopland	Det område, som ledningsnettet og/eller en pumpestation afvander. Et kloakopland vil enten være udlagt som et planopland, dvs. det er planlagt, at der skal være et kloakopland, men det er endnu ikke udført. Eller have status som væres udført og så bliver det til kloakopland.
LAR	Er en forkortelse af Lokal Afledning af Regnvand. Det betyder at regnvandet håndteres via alternative løsninger til regnvandsledninger i jord. De alternative løsninger kan f.eks. være: kanaler, grøfter, wadier, faskiner, regnbede osv.
N	Vandets indhold af kvælstof
Indsivning	Indtrængning af grundvand i et afløbssystem via sprækker, forskudte samlinger etc
Olieudskiller/sandfang	Bygværk, ofte i forbindelse med tankstationer og værksteder, hvor igennem regn/spildevand ledes med så ringe hastighed, at eventuelt olieindhold udskilles på overfladen i et oliefang og hvor sand og grus bundfæles.
Overfladevand	Vand fra nedbør, der strømmer fra jordoverfladen mod en afløbsledning eller recipient.



Opland	Afvandingsområde med afløb til et afløbssystem eller vandløb.
Opspædet spildevand	En blanding af overfladevand og spildevand fra fælleskloakerede områder. Overløb sker typisk i forbindelse med regnskyl og kan ske enten direkte fra et overløbsbygværk, der er placeret på en fællesledning, eller fra bassiner, der er placeret i tilknytning til fællesledningen.
Opstuvning	Tilstand, hvori spildevand og/eller regnvand tilbageholdes under tryk i et gravitationssystem, men som ikke strømmer ud på jordoverfladen og skaber oversvømmelse.
Overløbsbygværk (regnvandsoverløb)	Et bygværk i et fælles- eller delvist separatsystem eller på renseanlægget, som aflaster afløbssystemet, hvis der tilstrømmer mere vand end der er kapacitet til. Overløb sker som regel til en recipient.
P	Vandets indhold af fosfor
PE	Personækvivalent - Den mængde forurening en person bidrager med ud fra standarddefinitioner. Personækvivalenter kan angives for en række nøgleparametre som spildevandsmængde, organisk indhold, næringsstofindhold m.fl. (21,9 kg organisk stof/år målt som det biokemiske iltforbrug (B15), 4,4 kg total kvælstof/år eller 1,0 kg total fosfor/år)
Planopland	Et areal/ område, som planlægges kloakeret eller på anden måde spildevandsbehandlet. Se kloakopland.
Private spildevandsanlæg	a. der ikke er etableret af kommunalbestyrelsen (efter § 7 a i lov om betalingsregler for spildevandsanlæg m.v.), er private, selvom de drives og vedligeholdes af kommunalbestyrelsen på grundejerens vegne. b. der er etableret af spildevandsforsyningsselskabet (efter § 7 a i lov om betalingsregler for spildevandsanlæg m.v.: anlæg i det åbne land der tilbydes kontraktligt medlemskab af spildevandsforsyningsselskabet), er private, selvom de drives og vedligeholdes af spildevandsforsyningsselskabet på grundejerens vegne.
Recipient	Betegnelse for det sted som spildevandet afledes til f.eks. vandløb, sø, hav eller jorden (nedsivning). Ordet recipient betyder modtager.
RBU Regnbetingede udløb	Udløb fra kloaksystemet under regnvejr. Det indeholder både spildevand fra fællesystemet (enstrenget kloaksystem med både regn- og spildevand) via overløbsbygværker og fra separat regnvandssystemer.
Regnvandsbassin	Anlæg i forbindelse med bortledning af regnvand fra befæstede arealer. Regnvandsbassinet opmagasinerer regnvand under kraftig regn og afgiver langsomt regnvandet til en afskærende ledning eller recipient. Vandet renses også i bassinet.
Renseanlæg/ Spildevandsanlæg	Åbne og lukkede ledninger og andre anlæg, der tjener til afledning og/eller behandling af spildevand m.v. i forbindelse med udledning til vandløb, søer eller havet eller til afledning til jorden eller anden form for bortskaffelse.
Sanering	Fornyelse af en eksisterende ledning ved foring på indersiden af ledningen (strømpeforing, stram foring, kort- og langrørsforing). Kan også betyde at ledninger udskiftes.
Separatkloakeret	Et to-strengt kloaksystem, hvor spildevand og regnvand løber i hver sin ledning. Spildevandet ledes til renseanlæg og regnvandet ledes til nærmeste egnede recipient evt. gennem et bassin.
Spildevand	Alt vand, der afledes fra beboelse, virksomheder, øvrig bebyggelse og fra befæstede arealer samt vand, der kan sidestilles hermed. Definitionen på spildevand omfatter således husspildevand, regn- vand fra tagarealer og befæstede arealer, processpildevand, af- værgvand, filterskyllevand, kølevand,

	samt perkolat fra losse- pladser. Endvidere omfattes vand fra omfangsdræn samt dræn- vand fra kirkegårde af definitionen. I separatkloakerede områder tales der om regnvand og spildevand og i denne sammenhæng omfatter spildevand ikke regnvand og overfladevand.
Stikledning	Den ledning der går fra den private del af en ejendoms afløbssystem og ud til hovedkloakken.
Tag- og overfladevand	Regnvand fra tagflader og helt eller delvist befæstede arealer, herunder jernbaner. Tag- og overfladevandet må ikke indeholde andre stoffer, end hvad der sædvanligt tilføres regnvand i forbindelse med afstrømning fra sådanne arealer eller have en væsentlig anden sammensætning.
Tilslutningsbidrag	Et engangsbeløb grundejeren betaler for få sin ejendom sluttet til spildevandsselskabets spildevandsanlæg (det offentlige kloaksystem).
Trykledning	Rør, hvor afløbsvand transporteres ved hjælp af pumpe (ledningsstrækning efter en pumpestation).
TV-inspektion	Registrering af en lednings tilstand ved undersøgelse af ledningen med et kamera. Herved kan registreres deformationer, forskudte rørsamlinger, fejkoblinger, indtrængende rødder m.v.
Udløb	Afsluttende del af en rørledning fra hvilken afløbsvand er udledes til en recipient.
Uvedkommende vand	Uønsket vand i afløbssystemet, f.eks. regnvand i en spildevandsledning.
Vandafledningsbidrag	Bidrag til kloakforsyning for at aflede spildevand til et offentligt kloaksystem. Bidragets størrelse og beregning fremgår af betalingsvedtægten. Beregnes på grundlag af det aktuelle vandforbrug pr. år.