

# Miljøtilladelse – Oksevejen 9, 8680 Ry

Husdyrbrugloven § 16b



September 2023

---

DATABLAD

Beliggenhed	Oksevejen 9, 8680 Ry
Ejer Adresse Tlf. nr. E-mail.	Tørringgård I/S Skovsrodvej 20, 8680 Ry 6160 7836 swrasmussen@outlook.dk
Matr. Nr. og Ejerlav	15a og Alling By, Alling
CVR nr.	21288381
CHR. nr.	24597
Ejendoms nr.	10478
Driftsansvarlige	Steen og Flemming Rasmussen
Brugstype	Kvægbrug
Tilsynsmyndighed	Skanderborg Kommune
Godkendelses dato	08.09. 2023

---

# Indhold

1.	Afgørelse .....	4
1.1	Godkendt produktionsareal .....	4
1.2	Dispensation fra afstandskrav til bolig på sammen ejendom.....	4
1.3	Baggrund for afgørelsen.....	4
1.4	Frist for udnyttelse .....	5
1.5	Vilkår .....	5
1.5.1	Generelle vilkår .....	5
1.5.2	Vilkår om produktionsareal .....	5
1.5.3	Vilkår om støj .....	5
1.5.4	Vilkår om håndtering af affald .....	6
1.5.5	Vilkår om bekæmpelse af skadedyr.....	6
1.5.6	Vilkår om håndtering af gylle og vaskevand .....	6
1.5.7	Vilkår om egenkontrol .....	7
1.5.8	Vilkår til forebyggelse af uheld .....	7
1.5.9	Vilkår ved ophør .....	7
1.6	Offentliggørelser .....	7
1.7	Klagevejledning .....	7
1.8	Resume af tilladelse .....	9
2.	Ansøgning og Miljøvurdering .....	10
2.1	Lovgivningsmæssig baggrund .....	10
2.2	Beskrivelse af det ansøgte projekt .....	10
2.3	Produktionsareal og husdyrhold .....	11
2.4	Anlæg og Beliggenhed .....	11
2.4.1	Faste afstandskrav.....	11
2.4.2	Opbevaringskapacitet .....	12
2.4.3	Affald.....	12
2.5	Lugt .....	13
2.6	Andre potentielle nabogener .....	14
2.6.1	Skadedyr .....	14
2.6.2	Støv.....	14
2.6.3	Støj .....	14
2.6.4	Lys .....	14
2.6.5	Transporter til og fra ejendommen .....	14
2.7	Jord, grundvand og overfladevand .....	15
2.7.1	Jord og grundvand .....	15
2.7.2	Håndtering af overfladevand.....	16
2.8	Natur .....	16
2.9	Anden beskyttet natur.....	17
2.9.1	Natura 2000 .....	21
2.9.2	Bilag IV arter .....	21
2.10	Landskabelige- og kulturhistoriske værdier .....	22

# 1. Afgørelse

Skanderborg Kommune har den 19. juni 2023 modtaget en ansøgning om miljøtilladelse til husdyrproduktionen på Skovsrodvej 20, 8680 Ry, matrikel nr. 15a Alling By, Alling m.fl.

## 1.1 Godkendt produktionsareal

Skanderborg Kommune meddeler hermed tilladelse til et produktionsareal på 231 m<sup>2</sup> på Oksevejen 9, 8680 Ry, bestående af:

- 231 m<sup>2</sup>, dybstrøelse til kvæg BBR-bygning 6.

Staldanlæggene kan med denne tilladelse udnyttes fuldt ud inden for grænserne for dyrevelfærdsreglerne, som ses tabel 2.

Miljøtilladelsen meddeles i henhold til *Husdyrbrugloven*<sup>1</sup> – samt reglerne i *Husdyrgodkendelsesbekendtgørelsen*<sup>2</sup>, som begge har til formål at begrænse forurening og gener fra erhvervsmæssige husdyrbrug.

## 1.2 Dispensation fra afstandskrav til bolig på sammen ejendom

Stalden etableres i en eksisterende driftsbygning, som er den bedst egnede af de tre driftsbygninger på ejendommen til formålet.

Afstanden til boligen på ejendommen er 8 m. Dermed kan 15 m som kravet i § 8 i Husdyrbrugloven er kan dermed ikke overholdes.

Kommunen vurderer på den baggrund, at det ikke er muligt at overholde afstandskravet til boligen, og dispenserer hermed fra afstandskravet til bolig på sammen ejendom.

For at begrænse generne ved boligen, skal færdsel med traktor og maskiner sker via porten den sydlige gavl i den kommende stald. Dette stilles som vilkår for tilladelsen.

## 1.3 Baggrund for afgørelsen

Afgørelserne er truffet på grundlag af ansøgning nr. 240256, herunder de beregningsmodeller, som indgik i ansøgningsystemet d. 16. august 2023 og kommunens registreringer og vurderinger. Se yderligere under afsnit 2.

Det aktuelle projekt er vurderet ud fra de generelle beskyttelsesniveauer i bilag 3 i *Husdyrgodkendelsesbekendtgørelsen*. Projektet forudsættes at leve op til de gældende vand- og naturplaner.

Der gøres opmærksom på, at tilladelsen ikke fritager fra krav om eventuel tilladelse, godkendelse, dispensation eller lignende efter anden lovgivning og for andre bestemmelser.

---

<sup>1</sup> Lovbekendtgørelse nr. 520 af 1. maj 2019 af lov om miljøgodkendelse af husdyrbrug og anvendelse af gødnings mv.

<sup>2</sup> Husdyrgodkendelsesbekendtgørelsen nr. 443 af 26. april 2023

## 1.4 Frist for udnyttelse

Senest 6 år efter tilladelsen er meddelt, skal tilladelsen være udnyttet, Hvis en del af afgørelsen ikke er udnyttet, bortfalder den del som ikke er udnyttet.

Hvis ikke har været helt eller delvist udnyttet i tre på hinanden følgende år, bortfalder den del af tilladelsen, som ikke har været udnyttet.

## 1.5 Vilkår

Denne tilladelse meddeles på nedennævnte vilkår. Konkrete bestemmelser i lovgivningen og bekendtgørelser, som generelt er gældende for alle husdyrbrug, er som udgangspunkt ikke stillet som vilkår for tilladelsen.

### 1.5.1 Generelle vilkår

1. Et eksemplar af nærværende tilladelse skal til enhver tid være tilgængelig på landbruget, og driftspersonalet skal være orienteret om indholdet i tilladelsen.

Landbrugets indretning og drift skal miljømæssigt være i overensstemmelse med de oplysninger, der ligger til grund for tilladelsen, herunder de vilkår som er stillet for tilladelsen.

2. Beredskabsplanen skal være umiddelbart tilgængelig for alle med ærinder i stalden.
3. Opbevaring af diesel og fyringsolie i overjordiske tanke skal til enhver tid ske i en typegodkendt beholder, som står på fast og tæt bund, således at spild kan opsamles, og at der ikke er mulighed for afløb til jord, kloak, overfladevand eller grundvand.

### 1.5.2 Vilkår om produktionsareal

4. Tilladt produktionsareal

Tabel 1 Tilladt produktionsareal

Dyretype	Areal, m <sup>2</sup>	Gulvtype
Kvæg	231	Dybstrøelse

Staldanlæggene kan med denne tilladelse udnyttes fuldt ud inden for grænserne for dyrevelfærdsreglerne.

5. Eksisterende beplantningen omkring ejendommen skal bevares og vedligeholdes
6. Traktor og maskiner må kun benytte porten i den sydlige gavl i staldbygningen

### 1.5.3 Vilkår om støj

7. Husdyrbrugets bidrag til støjniveauet målt ved nabobeboelse i det åbne land må i intet punkt overstige følgende grænseværdier:

	Tidsinterval	Grænseværdi	Midlingstid
Hverdage	Kl. 07.00-18.00	55 dB(A)	Ref.tid 8 timer

	Tidsinterval	Grænseværdi	Midlingstid
Lørdage	Kl. 07.00-14.00	55 dB(A)	Ref.tid 7 timer
Lørdage	Kl. 14.00-18.00	45 dB(A)	Ref.tid 4 timer
Søn- og helligdage	Kl.07.00-18.00	45 dB(A)	Ref.tid 8 timer
Aften	Kl. 18.00-22.00	45 dB(A)	Ref.tid 1 timer
Nat	Kl. 22.00-07.00	40 dB(A)	Ref.tid ½ timer

Støjbelastningen er det ækvivalente, korrigerede støjniveau i dB(A) målt eller beregnet i punkter 1,5 m over terræn. Referencetiden er det mest støjbelastede tidsrum i perioden. Støjens maksimalværdi må om natten ikke overstige 55 dB(A) ved boliger. Brugen af landbrugsredskaber i marken er undtaget fra støjgrænserne.

#### 1.5.4 Vilkår om håndtering af affald

8. Affald skal opbevares på en måde, som ikke medfører forurening af omgivelserne, herunder jord, grundvand, vandløb eller luft.
9. Der skal foreligge dokumentation for korrekt bortskaffelse af affald f.eks. i form af kvitteringer fra aftagende firmaer.
10. Døde dyr skal anmeldes til afhentning senest inden for 24 timer efter konstatering af dødsfaldet. Hvis opbevaringen sker i en container, kan det vente indtil containeren er fuld, dog skal tilmelding til afhentning ske senest 5 dage efter påfyldning af containeren er begyndt.
11. Døde dyr skal i tidsrummet indtil afhentning opbevares således, at de er afskærmet mod hunde og vilde dyr på en måde, så der ikke opstår uhygiejniske forhold.

#### 1.5.5 Vilkår om bekæmpelse af skadedyr

12. Der skal på ejendommen foretages effektiv fluebekæmpelse i overensstemmelse med de til enhver tid nyeste retningslinjer fra Danmarks Jordbrugsforskning, skadedyrlaboratoriet.
13. Opbevaring af foder skal ske på en sådan måde, at der ikke opstår risiko for tilhold af skadedyr.

#### 1.5.6 Vilkår om håndtering af gylle og vaskevand

14. I forbindelse med påfyldning af gyllevognen må der ikke spildes flydende husdyrgødning på jorden således, at der er fare for forurening af jord, grundvand, vandløb eller dræn.
15. Der skal anvendes gyllevogn med påmonteret kran, som svinger ind over tanken, eller der skal anlægges en læsseplads, hvorfra spild ledes til en opsamlebeholder.
16. Flydende foder eller gødningsstoffer må ikke ved spild kunne afledes til dræn eller vandløb.
17. Spildevand fra vask af stalde betragtes som flydende husdyrgødning, som skal ledes til en gyllebeholder, da det kan indeholde rester af foder og gødning.
18. Opbevaringsanlæggene for husdyrgødning på ejendommen skal have en opbevaringskapacitet på mindst 9 måneder.

19. Gyllebeholderen med et overfladeareal på 135 m<sup>2</sup> skal have fast overdækning/naturligt flydelag

### 1.5.7 Vilkår om egenkontrol

20. Det skal kunne dokumenteres at ovenstående vilkår er overholdt. Der skal føres en logbog eller produktionskontrol, hvoraf følgende skal fremgå:
  - Dokumentation for 9 måneders opbevaringskapacitet
  - Dokumentation for håndtering af affald
  - Forbrug af vand og el
  - Dokumentation for fasefodring (IE- slagtesvin el. kyllinger)

### 1.5.8 Vilkår til forebyggelse af uheld

21. Landbruget skal indrettes og drives således, at spild og andet utilsigtet udslip af forurenende stoffer forhindres og forebygges.
22. Pumpning af gylle til gyllevogn skal ske under opsyn. Pumpeanlægget til og fra gyllebeholderen skal være udformet, så pumpen ikke kan aktiveres ved et tilfælde, evt. ved brug af nøgle.
23. Der skal foreligge en beredskabsplan på ejendomme, med relevante kort og telefonnumre.
24. Ved uheld der afstedkommer risiko for forurening af miljøet, skal beredskabet straks orienteres via tlf. 112.

### 1.5.9 Vilkår ved ophør

Ved ophør af driften på ejendommen skal stalde m.v. rengøres og alle oplag af husdyrgødning, foder, affald og lignende bortskaffes miljømæssigt forsvarligt.

## 1.6 Offentliggørelser

Første udkast til afgørelsen blev den 10. juli 2023 sendt i høring hos ansøger og konsulent.

Konsekvenszonen er beregnet til 83 m, der er ingen naboer inden for denne afstand. Matrikulære naboer og ejer fik ved brev af 21. august 2023 udkastet tilsendt, og blev orienteret om at de havde mulighed inden for 14 dage at indsende eventuelle kommentarer til Skanderborg Kommune indtil den 5. september 2023. Kommunen modtog ingen bemærkninger i forbindelse med høringen.

Afgørelsen om tilladelse af husdyrproduktionen Oksevejen 9, 8680 Ry, er truffet den 8. september 2023, og offentliggøres på Skanderborg Kommunes hjemmeside [www.skanderborg.dk/bliv\\_hort](http://www.skanderborg.dk/bliv_hort), den 11. september 2023

## 1.7 Klagevejledning

Der kan efter kapitel 7 i *Husdyrbrugloven* klages over kommunens afgørelse. Klagefristen udløber fire uger efter offentliggørelsen - det vil sige senest 9. oktober 2023.

Hvis du ønsker at klage over denne afgørelse, kan du klage til Miljø- og Fødevareklagenævnet. Du klager via Klageportalen, som du finder et link til på forsiden af nmkn.dk. Klageportalen ligger på borger.dk og virk.dk. Du logger på borger.dk eller virk.dk, typisk med NEM-ID. Klagen sendes gennem



Klageportalen til den myndighed, der har truffet afgørelsen. En klage er indgivet, når den er tilgængelig for myndigheden i Klageportalen. Når du klager, skal du betale et gebyr.

Miljø- og Fødevareklagenævnet skal som udgangspunkt afvise en klage, der kommer uden om Klageportalen, hvis der ikke er særlige grunde til det. Hvis du ønsker at blive fritaget for at bruge Klageportalen, skal du sende en begrundet anmodning til den myndighed, der har truffet afgørelse i sagen. Myndigheden videresender herefter anmodningen til Miljø- og Fødevareklagenævnet, som træffer afgørelse om, hvorvidt din anmodning kan imødekommes.

Miljø- og Fødevareklagenævnet kan bestemme, at klagen har opsættende virkning. Udnyttelse af afgørelsen i klageperioden, og mens en eventuel klage behandles, sker derfor på eget ansvar.

Gebyret tilbagebetales, hvis:

- 1) Klagesagen fører til, at den påklagede afgørelse ændres eller ophæves
- 2) Klageren får helt eller delvist medhold i klagen
- 3) Klagen afvises som følge af overskredet klagefrist, manglende klageberettigelse eller fordi, klagen ikke er omfattet af Miljø- og Fødevareklagenævnets kompetence.

Miljø- og Fødevareklagenævnet kan også beslutte at tilbagebetale klagegebyret, hvis klager har indledt forhandlinger med ansøger og/eller kommunen om projektilpasninger, og disse forhandlinger fører til, at klager trækker sin klage tilbage, eller klager i øvrigt trækker sin klage tilbage, før Miljø- og Fødevareklagenævnet har truffet afgørelse i sagen. Gebyret tilbagebetales dog ikke, hvis nævnet vurderer, at der er forhold, der taler imod at tilbagebetale gebyret – for eksempel hvis klagen trækkes tilbage meget sent, herunder efter at klager har haft et afgørelsesudkast i partshøring.

Ifølge § 90 i *Husdyrbrugloven* kan afgørelsen desuden prøves ved domstolene. Et eventuelt sagsanlæg skal anlægges inden seks måneder efter, at afgørelsen er offentliggjort.

### **Følgende kan klage:**

Ansøger, miljøministeren, Sundhedsstyrelsen samt enhver, der må antages at have en individuel, væsentlig interesse i sagens udfald. Der kan desuden klages af visse organisationer, som angivet i §§ 85-87 i *Husdyrbrugloven*.

### **Kopi af afgørelsen er sendt til:**

Tørringgård I/S  
Birgitte Madsen, Velas

<b>Navn</b>	<b>E-mail</b>
Styrelsen for patientsikkerhed, tilsyn og rådgivning Nord	trvest@stps.dk
Det Økologiske Råd	husdyr@ecocouncil.dk
Danmarks Naturfredningsforening	dnskanderborg-sager@dn.dk
Dansk Ornitologisk Forening	natur@dof.dk
Dansk Ornitologisk Forening, Skanderborg lokalgruppe	skanderborg@dof.dk
Danmarks Sportsfiskerforbund	oestjylland@sportsfiskerforbundet.dk
Ferskvandsfiskeriforeningen	nb@ferskvandsfiskeriforeningen.dk
Danmarks Fiskeriforening	mail@dkfisk.dk
Forbrugerrådet	fbr@fbr.dk
Arbejderbevægelsens Erhvervsråd	ae@ae.dk



## 1.8 Resume af tilladelse

### **Beskrivelse af det ansøgte projekt**

Der etableres dybstrøelsesstald på 231 m<sup>2</sup> til kvæg i en eksisterende bygning på ejendommen. Dybstrøelsen tømmes ud af stalden to gange årligt enten til biogas eller direkte udkørsel.

Der køres foder til ejendommen hver eller hver anden dag.

### **Forurening og gener fra husdyranlægget**

I ansøgningssystemet Husdyrgodkendelse.dk er beregnet emission og spredning af både lugt og ammoniak. Alle genekriterier er overholdt.

De faste afstandskrav er alle overholdt, bort set fra afstanden til bolig på sammen ejendom. Da bygningen, hvor stalden etableres, er den bedst egnede af de eksisterende bygninger, dispenserer kommunen fra afstandskravet. For at begrænse potentielle gener når afstandskravet ikke overholdes, stiller er vilkår om at traktorer og maskine skal tilgå bygningen via porten i den sydlige gavl i bygningen.,

### **Landskabelige- og kulturhistoriske værdier**

Da der ikke bygges nyt er disse forhold ikke vurderet i forbindelse med denne afgørelse.

### **Afgørelse**

Der har ikke været dyr på ejendommen de foregående tre år, så ansøgningen betragtes som en ny-etablering.

På baggrund af kommunens vurdering af ansøgningen tillades en stald med dybstrøelses på 231 m<sup>2</sup> til kvæg, heste, får eller geder. Samtidig dispenseres fra afstandskravet på 15 m til bolig på ejendommen.

Der findes desuden en gylleholder på ejendommen, som ikke skal bruges i forbindelse med dyreholdet på ejendommen, men den kan fortsat anvendes til opbevaring af gylle/afgasse biomasse ude fra.

## 2. Ansøgning og Miljøvurdering

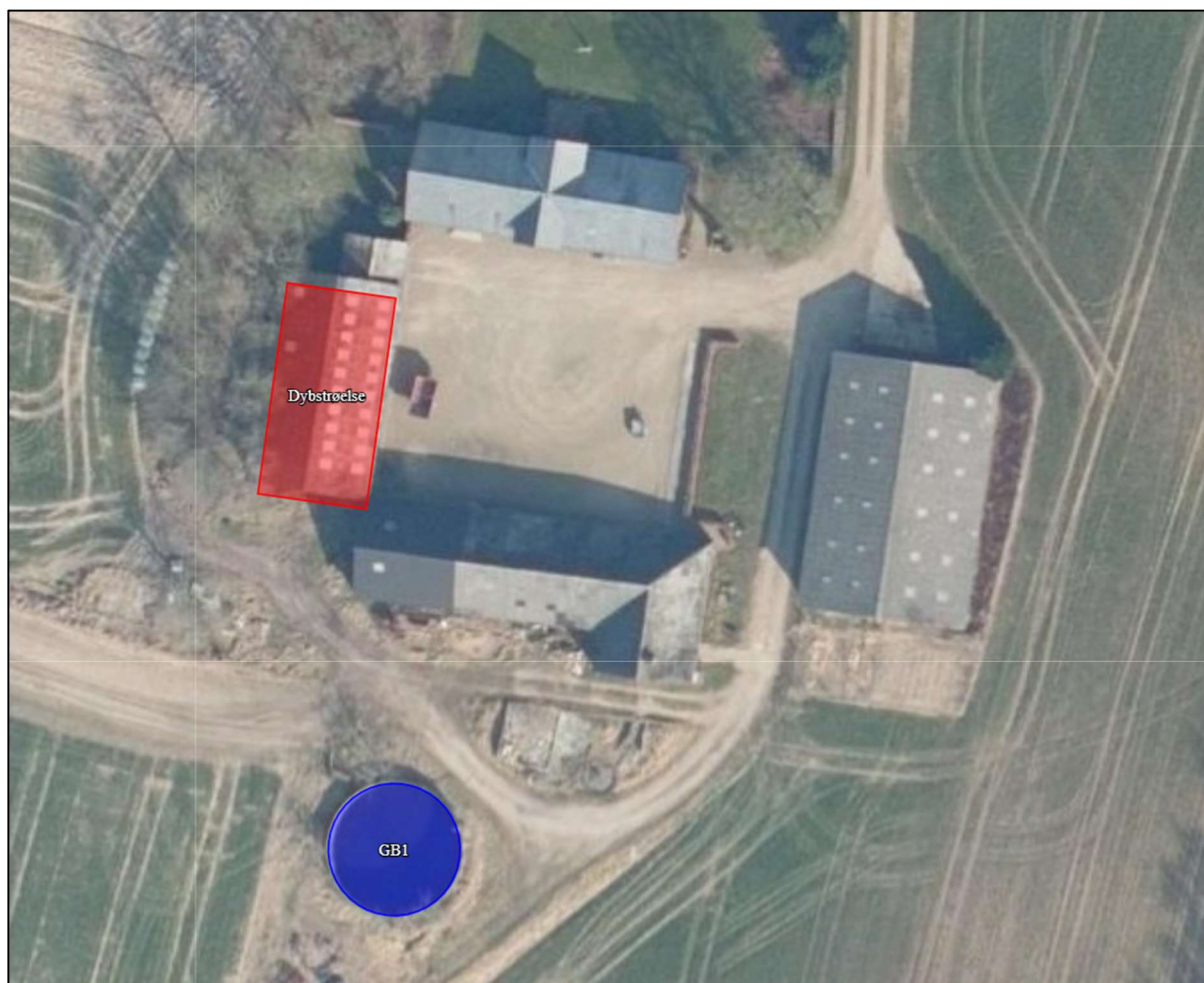
### 2.1 Lovgivningsmæssig baggrund

Når et husdyrbrug af den aktuelle type ønskes etableret, udvidet eller ændret til et staldareal med mere end 100 m<sup>2</sup>, skal anlægget vurderes i henhold til § 16b i *Husdyrbrugloven*. Denne tilladelse er således udarbejdet efter *Husdyrbrugloven*, hvori EU's VVM-direktiv<sup>3</sup> og IE-direktiv<sup>4</sup> er indarbejdet.

I tilladelsen er der redegjort for konsekvenserne af at udvide husdyrholdet på bedriften, og for påvirkningen af miljøet i bred forstand. Bedriften har ikke biaktiviteter, der i sig selv er omfattet af IE-direktivet.

### 2.2 Beskrivelse af det ansøgte projekt

Der er søgt om at etablere et nyt kvæghold på dybstrøelse i en eksisterende stald på Oksevejen 9, 8680 Ry. Se figur 2-1.



Figur 2-1 Placering af stald og gødningslagre

<sup>3</sup> Rådets direktiv 85/337/EØF om vurdering af visse offentlige og private projekters indvirkning på miljøet med senere ændringer (VVM: Vurdering af Virkninger på Miljøet).

<sup>4</sup> IE-direktivet (Industrial Emissions Directive) samler syv eksisterende direktiver om industriemissioner i ét direktiv.

## 2.3 Produktionsareal og husdyrhold

Husdyrbrugets produktionsramme reguleres ud fra størrelsen af produktionsarealet. Derudover har dyretyper og staldd typer, samt evt. anvendelse af miljøteknologier afgørende betydning for husdyrbrugets miljøbelastning.

Det samlede ansøgte produktionsareal på Oksevejen 9, 8680 Ry, er 231 m<sup>2</sup> med dybstrøelse til kvæg (se tabel 2). Skanderborg Kommune stiller vilkår om, at det angivne produktionsareal, dyretyper og staldd typer skal overholdes.

Staldanlæggene kan med denne tilladelse udnyttes fuldt ud inden for grænserne for dyrevelfærdsreglerne, som ses tabel 2.

Tabel 2. Oversigt over stalde, dyretyper og produktionsareal på [adresse], under nudrift og ansøgt drift.

Staldnavn	Staldstørrelse, m <sup>2</sup>	Dyre- og staldd kategori	Produktionsareal, m <sup>2</sup>	Maks. antal dyr pr. år ifølge dyrevelfærdsreglerne
Kvægstald	245	Kvæg	231	Ca. 35

## 2.4 Anlæg og Beliggenhed

Husdyranlægget ligger samlet på adressen Oksevejen 9, 8680 Ry. Hele anlægget, herunder den ansøgte stald, ligger ca. 2,5 nord for byzonen til Ry og ca. 1 km fra både Laven, Tulstrup og Alling, som er samlet bebyggelse. Afstanden til nærmeste nabobeboelse uden landbrugspligt er ca. 350 mod øst, Oksevejen 18.

### 2.4.1 Faste afstandskrav

I Husdyrbrugloven er en række fast afstandskrav, se tabel 2-2.

Tabel 2-3 Generelle afstandskrav jf. husdyrgødningsbekendtgørelsen §§5 og 6 samt faktiske afstande fra anlægget

	Generelle afstandskrav, m	Aktuel afstand, m
Ikke-almene vandforsyningsanlæg	25	Over 100
Almene vandforsyningsanlæg	50	Over 100
Vandløb (herunder dræn) og søer	15	140 m til sø vest for anlægget
Offentlig vej og privat fællesvej	15	90
Levnedsmiddelvirksomhed	25	Over 100
Beboelse på samme ejendom	15	8
Naboskel	30	90
Eksisterende eller ifølge kommuneplanens rammedel fremtidigt byzone- eller sommerhusområde	50	2.700
Område i landzone, der i lokalplan er udlagt til boligformål, blandet bolig og erhvervsformål eller til offentlige formål med henblik på beboelse, institutioner, rekreative formål og lign.	50	1.000
Nabobeboelse uden landbrugspligt	50	350

Afstandskravet på 15 m fra stald til bolig er ikke overholdt. Der findes tre bygninger på ejendommen ud over boligen. Den ansøgte bygning er den bedst egnede af de tre driftsbygninger til stald. Bygningen mod syd er i for dårlig stand til at kunne bruges, bygningen mod øst anvendes til maskinhus.

Da kommunen vurderer, at det er mere hensigtsmæssigt bruge eksisterende bygninger fremfor at bygge nyt, har kommunen valgt at dispenseres til, at der kun er 8 m til stuehuset på ejendommen.

Skanderborg kommune vurderer på den baggrund, at risikoen for forurening eller væsentlige gener for omgivelserne fra anlægget begrænses til det niveau, som er opstillet i husdyrbrugloven, når de til enhver tid gældende generelle miljøregler for den pågældende type husdyrbrug samt de supplerende vilkår for miljøgodkendelsen overholdes.

#### 2.4.2 Opbevaringskapacitet

Opbevaringskapaciteten på ejendommen omfatter gyllebeholderen og møddingspladsen, som henholdsvis udgør et areal på henholdsvis 135 og 65 m<sup>2</sup>. Volumen på gyllebeholderen er 550 m<sup>3</sup>.

Der produceres 300 tons svarende til ca. 230 m<sup>2</sup> dybstrøelse fra stalden pr. år. Dybstrøelse køre direkte ud eller til biogas to gange årligt. Der er således ingen opbevaring af husdyrgødning på ejendommen. Møddingspladsen er dermed taget ud af brug.

Gyllebeholderen er pt. ikke i brug, men indgår i ansøgningen, så det er fortsat muligt at bruge beholderen.

Tabel 2-4 Oversigt over opbevaringsanlæg og befæstede pladser, der anvendes fremover

Anlæg	Byggeår	m <sup>2</sup> /m <sup>3</sup>	Afløb til	Seneste 10 års beholderkontrol <sup>5</sup>	Overdækning
Gyllebeholder	1989	550	-	11-07-2019	Flydelag
Møddingsplads	Før 1980	65			Er taget ud af drift

Ifølge *Husdyrgødningsbekendtgørelsen* vil en opbevaringskapacitet svarende til mindst ni måneders produktion normalt være tilstrækkelig til, at udbringningen og gødningsanvendelsen kan ske i overensstemmelse med de generelle miljøregler. På den baggrund vurderes den beregnede opbevaringskapacitet at være tilstrækkelig

#### 2.4.3 Affald

Etablering af dyrehold vil medføre en risiko for døde dyr på ejendommen. Døde dyr opbevares på plads nord for gyllebeholder indtil afhentning.

Opbevaring og bortskaffelse af affald skal følge det gældende regulativ for Skanderborg Kommune. Det kan til enhver tid ses på [www.renosyd.dk](http://www.renosyd.dk).

<sup>5</sup> Jævnfør *Bekendtgørelse nr. 723 af 12. september 1997 om kontrol af beholdere for flydende husdyrgødning, ensilagesaft eller spildevand* (med senere ændringer), skal åbne og lukkede beholdere til opbevaring af flydende husdyrgødning, ensilagesaft eller spildevand på mere end 100 m<sup>3</sup> kontrolleres mindst hver 10. år af en autoriseret kontrollør.

Der er i regulativet bl.a. krav til opbevaring af farligt affald som f.eks. spildolie: Affaldet skal opbevares i godkendt emballage på en plads med tæt bund, der kan opsamle indholdet fra den største beholder, og pladsen skal være overdækket.

Skanderborg Kommune vurderer, at opbevaring og bortskaffelse af døde dyr sker på en miljømæssig forsvarlig måde, når de til enhver tid gældende generelle regler overholdes.

## 2.5 Lugt

Den primære kilde til lugt fra husdyrbrugets anlæg er fra ventilation af staldene. Afhængigt af vejrforholdene kan der forekomme lugtgener fra staldene. Der kan desuden forekomme lugtgener, når gyllen i gyllebeholderne omrøres i forbindelse med udbringningen - dette sker primært om foråret og sensommer.

### Faktaboks

I *Husdyrgodkendelsesbekendtgørelsen* (bilag 3, pkt. B), er der fastsat lugtgenekriterier i forhold til de tre områdetyper: byzone, samlet bebyggelse og enkeltbolig på henholdsvis 5, 7 og 15  $OU_E$ <sup>6</sup> pr.  $m^3$  luft. Lugtgenekriterierne kan betragtes som den maksimale, miljømæssigt acceptable lugtgenebelastning fra en given kilde ved den pågældende områdetype. Ved lugtgeneafstand forstås den beregnede mindste afstand fra staldanlægget til det pågældende område, hvor de i lovgivningen fastsatte lugtgenekriterier med hensyn til de tre forskellige områdetyper netop er opfyldt. Lugtgenekriterierne er overholdt, hvis de fastsatte lugtgenegrænser på henholdsvis 5, 7 og 15  $OU_E$  pr.  $m^3$  luft ikke overskrides i mere end en procent af tiden.

Lugtgeneafstandene forøges efter nærmere regler, hvis der inden for 300 meter fra den del af byzone og den pågældende beboelse i samlet bebyggelse, der ligger nærmest det pågældende staldanlæg, er andre husdyrbrug med mere en ammoniakemission på mere end 750 kg N/år. Tilsvarende forøges lugtgeneafstanden, hvis der er andre sådanne husdyrbrug inden for 100 meter fra enkeltbolig uden landbrugspligt. Dette sker for at indregne effekten (den kumulative effekt) af den mulige lugtpåvirkning som andre husdyrbrug i området måtte give anledning til.

Lugtgeneafstandene formindskes efter nærmere regler, hvis staldanlægget ligger nord for den pågældende områdetype. Dette begrundes med, at den hyppigste vindretning i Danmark er vestlig og sydvestlig, og at nordenvind typisk forekommer i vinterhalvåret, hvor de relativt lave temperaturer, som regel medvirker til at dæmpe lugtafgivelsen.

Tabel 2-5 Beregnede lugtgene afstande i husdyrgodkendelse.dk

Områdetype	Lugtgeneafstand, ansøgt drift, m	Faktisk afstand fra staldanlægget, m
Byzone, 5 OU	85	2.777
Samlet bebyggelse, 7 OU	48	976
Enkeltbolig <sup>7</sup> , 15 OU	27	388

<sup>6</sup>  $OU_E$  = Lugt-enheder (Odour Units) bestemt efter den europæiske standard for lugtanalyse, hvor 1  $OU_E$  er grænsen for, hvornår den pågældende lugt kan erkendes.

<sup>7</sup> Beboelsesbygninger på ejendomme med landbrugspligt efter *Landbrugslovens* regler samt beboelsesbygninger, der ejes af driftsherren, indgår ikke.

Alle beregnede lugtgenæfstande er overholdt.

## 2.6 Andre potentielle nabogener

### 2.6.1 Skadedyr

Fluer i stor mængde kan give anledning til gener hos naboer, selvom disse ligger langt væk. Gyllekana-  
ler og strøelse er gode udklækningssteder for fluerne. Da det er oplyst, at der ikke vil være opbevaring  
af husdyrgødning på ejendommen, vurderer vi, at risikoen for gener for naboer er minimal.

Ved etablering af dyrehold på ejendommen, vil der være risiko for en større mængde skadedyr på ejen-  
dommen. Da der kun opbevares mindre mængder foder og ingen husdyrgødning, vurderer Skander-  
borg kommune, at der efter projektets gennemførelse ikke vil ske en væsentlig opformering af fluer og  
andre skadedyr på husdyrbruget.

### 2.6.2 Støv

Der vil forekomme støv fra ved håndtering af foder og dybstrøelse. Da der er forholdsvis langt til nær-  
meste nabo, vurderer vi, at etablering af dyreholdet ikke vil give anledning til væsentlige støvgener for  
naboerne.

Derudover kan der opstå støvgener, når der kører tunge køretøjer på tilkørselsvejen, som dog er for-  
holdsvis kort, og med en vis afstand til naboer, vurderer vi, at risikoen for støvgener er minimale.

### 2.6.3 Støj

Der vil være meget begrænsede støjkluder i forbindelse med husdyrholdet, fodring ca. ½ time dagligt i  
dagtimerne og udkørsel af dybstrøelse to gange årligt. Vi vurderer, at husdyrbruget kan overholde  
støjgrænserne for "Type 3. Blandet bolig og erhverv" i støjvejledningen nr. 5 / 1984. Disse støjgrænser  
er anbefalet af Miljøstyrelsen for landbrugsvirksomheder i det åbne land.

Der er opstillet et vilkår i forbindelse med støj, som kan komme i anvendelse, hvis der kommer klager  
over støj fra ejendommen.

### 2.6.4 Lys

Det er oplyst i ansøgningen, at der er udendørs belysning på den nordlige gavl af maskinhuset, som  
tændes ved hjælp af en sensor. Beplantning og bygninger på de nærmeste naboejendomme skærmer,  
således at lyset formentlig ikke kan ses på disse ejendomme.

På denne baggrund vurderes, at belysning i forbindelse med produktionen, ikke vil være til gene for  
naboer.

### 2.6.5 Transporter til og fra ejendommen

Der vil være transport af dyr til og fra ejendommen ca. hver anden uge og transport af foder op til én  
gang om dagen.

Tabel 2-6 Estimeret antal transporter til og fra ejendommen

Transporttype	Antal transporter, ansøgt drift pr. år
Husdyrgødning	15
Foder, foder	365
Dieselolie	-
Handelsgødning	-
Husdyr til og fra ejendom	30
Døde dyr	0
Dyr til slagtning	0
I alt:	410

Det samlede antal transporter til og fra produktionsanlægget bliver godt 400 i forbindelse med projektets gennemførelse, hvilket er godt og vel 1 om dagen i gennemsnit.

I 2011 er foretaget en trafiktælling på Oksevejen ca. 300 m syd indkørslen til Oksevejen 9, hvor den daglige transport blev registreret til 419, hvoraf 62 er lastbiler. En-to daglige transporter til og fra ejendommen er dermed minimalt i forhold til den øvrige trafik på Oksevejen.

Skanderborg Kommune vurderer på baggrund af det oplyste, at transporterne til og fra husdyrbrugets produktionsanlæg ikke vil være til væsentlig gene for nabobeboelser og omgivelserne i øvrigt, når de til enhver tid gældende generelle regler og de supplerende vilkår for miljøgodkendelsen overholdes. Vi ser derfor ingen grund til at regulere transporterne på husdyrbrugets interne veje.

Færdsel på offentlig vej er omfattet af færdselsloven, hvor politiet er myndighed, og kan derfor ikke reguleres i denne tilladelse.

## 2.7 Jord, grundvand og overfladevand

Risiko for forurening af jord, grundvand og overfladevand er som udgangspunkt sikret via anden lovgivning.

### 2.7.1 Jord og grundvand

Anlægget er placeret uden for et område udpeget som følsomt drikkevandområde.

Skanderborg kommune vurderer, at den en gældende bekendtgørelse om olietanke sikrer mod olieforurening af jord og grundvand.

Ligeledes vurderer Skanderborg Kommune, at når reglerne for opbevaring og anvendelse af sprøjtemidler overholdes og retningslinjer i kommunale indsatsplaner følges, sikres både jord, grundvand og overfladevand mod forurening.

Spildevand håndteres ligeledes efter gældende lovgivning.



## 2.7.2 Håndtering af overfladevand

Tagflader og befæstede arealer på ejendommen uændrede da der er tale om eksisterende bygninger. Der ændres derfor ikke på afledningen af regnvand.

## 2.8 Natur

Af tabel 2-6 fremgår størrelsen af den samlede ammoniakemission i ansøgt drift fra stald og gødningsopbevaringslager, som den er beregnet med beregningsmodellen i IT-ansøgningssystemet på [www.husdyrgodkendelse.dk](http://www.husdyrgodkendelse.dk) (skema 240256). Med denne tilladelse vil ammoniakemissionen stige med 248 kg NH<sub>3</sub>-N pr. år.

Tabel 2-7 Beregnet ammoniak emission fra de ansøgte staldanlæg

Ammoniakemission	Kg kvælstof (N) pr. år
Nudrift	0
Ansøgt drift	248

### Faktaboks

Hovedparten af ammoniakdepositionen (kvælstofnedfald) fra et husdyrbrug vil - afhængigt af flere forhold - på et tidspunkt blive afsat i landskabet i større eller mindre afstand fra kilden. Størstedelen af den ammoniakdeposition, som direkte kan henføres til et husdyrbrug, vil formentlig ske i terrænet inden for ca. 1 kilometers afstand fra produktionsanlægget. Ammoniakdeposition er som regel til ugunst for opretholdelse af de naturtyper, der kun har brug for en begrænset næringsstofmængde for at kunne trives. Kommunen er forpligtiget til, at vurdere ammoniakdepositionen i forhold til omkringliggende natur.

I henhold til § 7 i *Husdyrbruksloven* er etablering, udvidelse og ændring af husdyranlæg eller gødningsopbevaringsanlæg på husdyrbrug ikke tilladt, hvis anlægget ligger i en afstand på mindre end ti meter til, eller helt eller delvis inden for, nærmere bestemte ammoniakfølsomme naturtyper beliggende **inden for** internationale naturbeskyttelsesområder (Natura 2000-områder) eller nærmere bestemte ammoniakfølsomme naturtyper beliggende **uden for** internationale beskyttelsesområder.

Jævnfør *Husdyrgodkendelsesbekendtgørelsens* bilag 3, inddeles naturtyperne, omfattet af *Husdyrbrukslovens* § 7, i tre kategorier:

**Kategori 1-natur.** Naturområder beliggende **inden for** internationale naturbeskyttelsesområder, som indgår i udpegningsgrundlaget for området og er kortlagt af Naturstyrelsen.

**Kategori 2-natur.** Naturområder beliggende **uden for** internationale naturbeskyttelsesområder. Det drejer sig om naturtyperne: højmoser, lobeliesøer, heder større end ti ha, som er omfattet af *Naturbeskyttelseslovens*<sup>8</sup> § 3, og overdrev større end 2,5 ha, som er omfattet af *Naturbeskyttelseslovens* § 3.

<sup>8</sup> Lovbekendtgørelse nr. 951 af 3. juli 2013 af lov om naturbeskyttelse (med senere ændringer).

**Kategori 3-natur.** Ammoniakfølsomme naturtyper, som ikke er omfattet af kategori 1- og 2-natur: heder, moser og overdrev, som er beskyttet efter *Naturbeskyttelseslovens* § 3, og ammoniakfølsomme skove, der er beliggende **uden for** de internationale naturbeskyttelsesområder.

Der er fastsat forskellige beskyttelseskrav i forhold til de forskellige naturtyper. Den tilladte maksimale **total**deposition fra et husdyrbrug til kategori 1-natur er afhængig af antallet af husdyrbrug i nærheden (Antallet af andre husdyrbrug i området er defineret efter nærmere regler om vurdering af kumulation). Hvis der ikke er andre husdyrbrug, må der fra husdyrbruget, der søger om en miljøgodkendelse, være en **total**deposition på 0,7 kg N pr. ha pr. år. Er der ét husdyrbrug ud over husdyrbruget, der søger, falder den tilladte **total**deposition til 0,4 kg N pr. ha pr. år, og endelig, hvis der er mere end ét husdyrbrug udover husdyrbruget der søger, må **total**depositionen fra husdyrbruget, der søger om en miljøgodkendelse, maksimalt være 0,2 kg N pr. ha pr. år.

Den maksimale tilladte **total**deposition til kategori 2-natur er 1,0 kg N pr. ha pr. år, mens den maksimale tilladte **mer**deposition til kategori 3-natur som udgangspunkt er 1,0 kg N pr. ha pr. år.

Kommunen kan i konkrete tilfælde tillade en merdeposition til kategori 3-natur, der er større end 1,0 kg N pr. ha pr. år, men kan ikke stille krav om mindre merdeposition end 1,0 kg N pr. ha pr. år. Kommunen skal efter nærmere kriterier foretage en konkret vurdering af, om der er tale om særlige regionale eller lokale naturinteresser og af, om der skal stilles krav til den maksimale kvælstof-merdeposition.

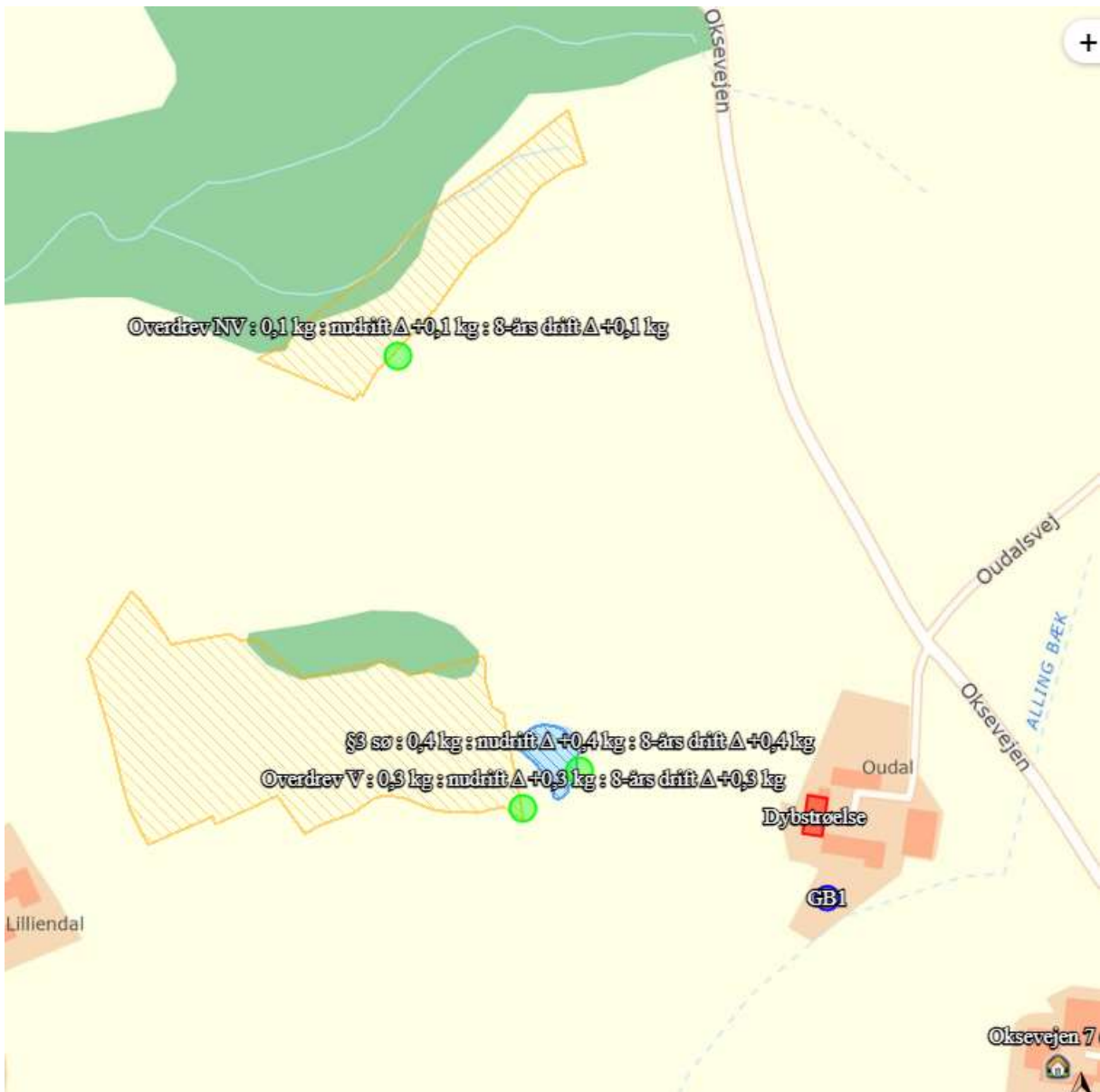
## 2.9 Anden beskyttet natur

I ansøgningssystemet husdyrgodkendelse.dk er beregnet deposition af ammoniak til de nærmeste naturområder, se figur 2-2 og tabel 2-7.

Tabel 2-8 Beregnet deposition på nærliggende beskyttet natur

	Total-deposition, kg N/ha/år
Overdrev, V (ca. 150 m vest for stalden)	0,3
Sø, ca. 130 m vest for stalden	0,4
Overdrev NV, ca. 320 m nordvest for stalden	0,1

Indenfor 500 meter fra anlægget ligger to overdrev og en sø, som er beskyttet jf. § 3 i naturbeskyttelsesloven. Begge overdrev er under 2,5 ha, og er kategori 3 natur, jf. definitionen i Husdyrbrugloven.



Figur 2-2 Omkringliggende natur med beregnet deposition

Mer-depositionen til alle naturområderne er beregnet til at være under 1 kg N/ha/år. Kommunen har derfor ikke grundlag for at stille vilkår, som begrænser ammoniakdepositionen til disse områder. De er derfor ikke beskrevet nærmere.

Alle andre naturområder ligger længere væk. Da der er tale om en ny-etablering af dyreholdet er mer-deposition og total-deposition den samme.

Alle skove som kunne være ammoniakfølsomme ligger længere væk end de naturområder, der er beregnet deposition til. Depositionen vil derfor være mindre end 0,1 kg N/ha/år og ingen skove vil derfor ikke blive påvirket af ammoniakemission fra dyreholdet på Oksevejen 9.

**Faktaboks**

I Kommuneplan'16 for Skanderborg Kommune, er der fastsat mål for naturen i kommunen. Planlægningen af det åbne land, er en afvejning mellem benyttelse og beskyttelse. Kommunen skal derfor fastsætte niveauet for naturbeskyttelsen. Den skal som minimum være i overensstemmelse med EU's naturbeskyttelsesdirektiver, internationale naturbeskyttelseskonventioner og den nationale lovgivning.

De vigtigste naturområder er § 3-områder, der er målsat i A, B og C, jævnfør kommunens naturkvalitetsplanlægning samt kommunens Natura 2000-områder.

De vigtigste naturområder er typisk naturområder, som rummer sjældne arter, sjældne naturtyper eller naturtyper, som udgør et vigtigt element som kildeområde for dyr og planter i kommunens netværk 350 af spredningsveje for dyr og planter.

### Faktaboks

En skov er defineret som et areal, der er større end ½ ha og mere end 20 m bred, som er bevokset med træer, der danner eller inden for et rimeligt tidsrum vil danne en sluttet skov af højstammede træer.

En skov er ammoniakfølsom, når:

- der har været skov på arealet i lang tid (i størrelsesorden mere end ca. 200 år), så der er tale om gammel »skovjordbund«,
- skoven er groet frem af sig selv på et naturareal, fx tidligere hede, mose eller overdrev, så jordbunden ikke har været dyrket mark inden for en periode svarende til perioden for gammel »skovjordbund« (dvs. i størrelsesorden mere end ca. 200 år), eller
- der i skoven er forekomst af naturskovindikerende eller gammelskovsarter, som er medtaget på listen over arter, der er brugt ved prioritering af naturmæssigt særligt værdifulde skove omfattet af skovlovens § 25, og arterne har væsentlig, definerende betydning for skovens naturværdi.

Årsagen til at gamle skove er ammoniakfølsomme er, at både løv- og nåleskov har en tålegrænse for kvælstofdeposition på 10-20 kg N/ha/ år. Det, som kan skades i skoven, er dels vækstforhold og plantearter via ændringer i jordbundskemien, dels andre følsomme organismer, og endelig i ekstreme tilfælde selve træernes bladvæv og andre planters væv.

Ændring af jordbundskemien har normalt kun uvæsentlig betydning i skov plantet på tidligere landbrugsjord, idet den tidligere kalkning, pløjning og gødskning under landbrugsdyrkningen modvirker ændringerne. I gamle skovområder, som ikke er etableret på tidligere landbrugsjord i de sidste par hundrede år, er jordbunden derimod følsom.

Skov opstået ved tilgroning af naturarealer for mindre end ca. 200 år siden indtager en mellemstilling. Ved en vurdering af ammoniakfølsomhed har det derfor betydning, om skoven har en jordbund, som har båret skov i kort eller lang tid. Jo længere tid, des mere følsom. Hvis jordbunden har været dyrket som landbrugsjord, inden skoven blev etableret og inden for de sidste par hundrede år, er jordbunden mindre følsom.

For at kunne afklare om en skov er ammoniakfølsom, indhentes yderligere oplysninger. Jf. den ovenfor nævnte definition på ammoniakfølsom skov er det således nødvendigt at indhente oplysninger om, hvorvidt der har været skov på arealet i lang tid (mere end 200 år), eller at indhente oplysninger om, hvorvidt der er naturskovsindikerende eller gammelskovsarter i skoven.

Oplysninger om hvilke skove, der har gammel skovjordbund, må sammenstilles ud fra tilgængeligt kortmateriale. Hvis skoven både findes på kort fra ca. 200 år siden og i dag, og der ikke er kort, der viser, at skoven i mellemtiden var væk i en periode, må skoven anses for at have gammel skovjordbund. Selve træernes alder i skoven spiller kun en rolle, hvis nogle af dem er over 200 år. I så fald er der også tale om gammel skovjordbund. Oplysninger om hvilke skove, der er selvgroede på tidligere uopdyrket naturareal, må søges på tilsvarende vis ved at sammenholde data fra kort.

Desuden vil der være tale om en ammoniakfølsom skov, hvis den rummer en eller flere af de arter, der er naturskovindikerende eller gammelskovsarter, og som er på listen over arter, der er brugt ved prioritering af naturmæssigt særligt værdifulde skove omfattet af skovloven. Det følger heraf, at en skov godt kan være ammoniakfølsom, fordi den rummer naturskovindikerende eller gammelskovsarter, selv om der ikke har været skov på arealet i meget lang tid – mere end 200 år. I de fleste tilfælde vil en skov, der rummer sådanne arter, dog være en gammel skov.

## 2.9.1 Natura 2000

### **Faktaboks**

EU har udpeget naturområder, som er særligt værdifulde, set i et europæisk perspektiv. Områderne kaldes Natura 2000-områder og er en fælles betegnelse for habitat- og fuglebeskyttelsesområderne. Natura 2000-områderne er udpeget for at beskytte levesteder og rasteområder for fugle og for at beskytte naturtyper og plante- og dyrearter, der er truede, sårbare eller sjældne i EU.

Såfremt marker er helt eller delvist beliggende inden for habitatafgrænsningerne skal ændringer i dyrknings- og gødningsintensiteten anmeldes til den kommune, hvori marken er beliggende.

Nærmeste kategori 1-natur er Salten Å, Salten Langsø, Mossø og søer syd for Salten Langsø og dele af Guden åen, som ligger ca. 5,2 km syd for anlægget.

Det skrappeste afskæringskriterie for totaldeposition er 0,2 kg N/ha/år, hvilket gælder for husdyrbrug, hvor der er mere end et andet husdyrbrug som påvirker samme naturområder. Når der ikke er andre husdyrbrug i nærheden, er afskæringskriteriet en total deposition på 0,7 kg N/ha/år. Depositionen som følge af den ansøgte produktion er beregnet til 0 kg N/ha/år, og overholder dermed afskæringskriteriet.

Da det nærmeste Natura2000 område ikke påvirkes af emissioner direkte af det ansøgte anlæg, vurderes det, at ingen Natura2000 områder vil blive påvirket af projektet. En nærmere beskrivelse af området er derfor undladt.

## 2.9.2 Bilag IV arter

### **Faktaboks**

Af EF-habitatdirektivets<sup>9</sup> bilag IV fremgår en række dyre- og plantearter, som er strengt beskyttede, uanset om de forekommer inden for et af de udpegede Natura 2000-områder/habitat-områder eller udenfor. På den baggrund må der eksempelvis ikke gives tilladelse til aktiviteter, der kan beskadige eller ødelægge de pågældende dyrearters yngle- og rasteområder.

Den eneste bilag IV art, der findes i området, og som er relevant i forbindelse med at de ansøgte stalde, er stor vandsalamander. Stor vandsalamander har kendte, men spredte forekomster i området. Stor vandsalamander yngler i rene vandhuller, og kan bruge alle vandhuller som rastesteder. Den overvintrer på land.

Ammoniakdepositionen fra produktionen til vandhuller i nærheden vurderes at være ubetydelig i forhold til den næringsstofftilførsel, der sker med vand fra omkringliggende marker. Stor vandsalamanders levesteder vurderes dermed ikke at blive påvirket af projektet.

Arter af flagermus kan også forekomme, men er ikke relevante i forbindelse med nærværende udvikelse, da der ikke vil være indgreb i potentielle yngle- og rasteområder for flagermus.

<sup>9</sup> EF-habitatdirektivet fra 1992 (*Rådets direktiv 92/43/EEF om bevaring af naturtyper samt vilde dyr og planter* (med senere ændringer)).

Da staldene bliver etableret i en eksisterende bygning, vurderer vi, at det ansøgte projekt ikke påvirker nogen bilag IV arter negativt.

## 2.10 Landskabelige- og kulturhistoriske værdier

Husdyrbrugets beliggenhed skal vurderes i forhold til forskellige udpegninger og beskyttelseshensyn i kommuneplanen og fredninger m.v. Det vil sige relevante bygge- og beskyttelseslinjer, fredede fortidsminder, beskyttede sten- og jorddiger, fredede områder samt landskabelige og kulturhistoriske værdier.

Alle disse beskyttelseshensyn retter sig mod nye bygninger. I dette tilfælde foregår den ansøgte produktion udelukkende i eksisterende bygninger. Vurdering i forhold til dette er derfor ikke relevant.



**Skanderborg Kommune**

Skanderborg Fælled 1  
8660 Skanderborg

Hovednummer 8794 7000  
Den Digitale Hotline 7020 0000

[www.skanderborg.dk](http://www.skanderborg.dk)



**Skanderborg**  
Kommune