

**Tillæg nr. 1 til
Spildevandsplan 2016-2020**

Indhold

1	Indledning	2
2	Offentliggørelse	2
3	Lovgrundlag	3
4	Udarbejdelse af tillæg til spildevandsplan.....	4
4.1	Tilslutningsret og pligt.....	4
4.2	Grænsen mellem offentlige og private stikledninger.....	4
5	Forhold til øvrig planlægning	5
5.1	Kommuneplan for Skanderborg Kommune	5
5.2	Vandplanerne.....	5
5.3	Klimatilpasningsplan for Skanderborg Kommune	5
6	Kloak	6
6.1	Eksisterende forhold	6
6.2	Fremtidige forhold	6
6.3	Påvirkning på renseanlæg	6
7	Miljøscreening	6
8	Berørte ejendomme.....	7
9	Lodsejerforhold.....	8
9.1	Kloakering på egen grund	8
10	Økonomi	8
10.1	Økonomi	8
10.2	Økonomiske konsekvenser for de berørte lodsejere	8
11	Klagevejledning	9
12	Bilag	10
12.1	Bilag 1 - Kort.....	10
12.2	Bilag 2 -Uddrag fra Indsatsplan 2014-2018, bilag til Klimatilpasningsplan.....	12
12.3	Bilag 3 - Screening for miljøvurdering	13

1 Indledning

Dette tillæg til spildevandsplanen er udarbejdet for at danne plangrundlag for separering af kloaksystemet i en del af det nordlige Galten, i forbindelse med et klimatilpasningsprojekt. Det har i detailprojekteringen af klimaprojektet vist sig nødvendigt at udvide det planlagte opland til at omfatte yderligere 29 ejendomme. Det samlede nye kloakopland består af tre oplande der samles i èt. Se eventuelt bilag 1.

- Delopland D1A: fælleskloakeret, planlagt separeret i 2016 og allerede i gældende spildevandsplan
- Delopland D1D: fælleskloakeret og planlagt saneret efter 2019
- Delopland C1F: fælleskloakeret og planlagt saneret efter 2019

Det nye samlede kloakopland får betegnelsen D1A, og udvides med 29 ejendomme fra en del af Smedeskovvej og del af Lunden.

Med henblik på at sikre mod oversvømmelser i forbindelse med klimaregn og at målsætningerne for vandkvaliteten i vandløb og søer overholdes, samt sikre at transporten, behandlingen og bortskaffelsen af spildevandet i Skanderborg Kommune sker hensigtsmæssigt, pålægges lodsejere i området hermed at kloakere på egen grund. Dette bevirker, at spildevand og regnvand skal ledes i hvert sit ledningsanlæg til Skanderborg Forsyningsvirksomheds spildevandsanlæg. Området er omfattet af Skanderborg Kommunes Klimatilpasningsplan og ved etablering af klimaløsninger bliver der ledt regnvand på terræn, det er derfor nødvendigt at alle ejendomme i det berørte område er separeret. Er alle ejendomme ikke separerede, vil der ved klimaregn komme opblandet spildvand på vej og terræn.

Tillægget til spildevandsplanen omhandler overordnet følgende:

- Etablering af ny spildevandsledning inkl. skelbrønde til 29 ejendomme
- Etablering af ny regnvandsledning inkl. stikledninger til 29 ejendomme
- Kloakseparering af 29 ejendomme

2 Offentliggørelse

Tillægget er fremlagt i offentlig høring fra den 7. september 2017 til den 3. november 2017 (8 uger).

Alle berørte grundejere, vil i starten af høringsperioden, modtage et orienteringsbrev om at tillægget er sendt i høring.

3 Lovgrundlag

Administrationen af Skanderborg Kommunes spildevandsforhold sker med udgangspunkt i følgende love, bekendtgørelser og vejledning:

Love og bekendtgørelser:

- [Lovbekendtgørelse nr. 966](#) af 23. juni 2017 om miljøbeskyttelse (§ 32).
- [Bekendtgørelse nr. 726](#) af 1. juni 2016 om spildevandstilladelser m.v. efter Miljøbeskyttelseslovens kapitel 3 og 4 (med senere ændringer).
- [Lovbekendtgørelse nr. 119](#) af 26. januar 2017 om miljømål m.v. for internationale naturbeskyttelsesområder (Miljømålsloven).
- [Lovbekendtgørelse nr. 633](#) af 7. juni 2010 om betalingsregler for spildevandsforsyningsselskaber m.v. (med senere ændringer).
- [Lovbekendtgørelse nr. 448](#) af 10. maj 2017 (VVM) om miljøvurdering af planer og programmer

Vejledninger:

- [Vejledning til bekendtgørelsen om spildevandstilladelser](#) m.v. efter miljøbeskyttelsesloven kapitel 3 og 4, 5/1999

4 Udarbejdelse af tillæg til spildevandsplan

Det fremgår af "Vejledning til bekendtgørelse om spildevandstilladelser mv. efter Miljøbeskyttelseslovens kapitel 3 og 4", at der ved ændringer i kloakoplendes inddeling eller afledningsforhold skal ske revision af spildevandsplanen.

Revisionen sker efter retningslinjerne i "Lovbekendtgørelse nr. 966 af 23. juni 2017 om miljøbeskyttelse (§ 32) og Bekendtgørelse nr. 726 af 1. juni 2016 om spildevandstilladelser m.v. efter Miljøbeskyttelseslovens kapitel 3 og 4 (med senere ændringer)".

Revisionen omfatter alene forhold i forbindelse med separatkloakering i den nordlige del af Galten. Berørte ejendomme er nævnt i kapitel 8.

4.1 Tilslutningsret og pligt

I "Vejledning til bekendtgørelse om spildevandstilladelser mv. efter Miljøbeskyttelseslovens kapitel 3 og 4, Vejledning nr. 5 af 1999" fremgår følgende:

"Der er tilslutningspligt til offentlige spildevandsanlæg for ejendomme, når stikledning er ført frem til grundgrænsen, jf. lovens § 28, stk. 4.

Kommunalbestyrelsen har kompetencen til at kræve tilslutning og kommunalbestyrelsen afgør, hvornår den fysiske tilslutning skal være gennemført.

Ejendomme skal være inden for det i spildevandsplanen godkendte kloakoplendes grænse og har såvel ret som pligt til at aflede spildevand til anlægget.

Grundejerne er forpligtet til for egen regning at foretage tilslutning til kloakledninger, når der er ført stik frem til grundgrænsen. Kommunalbestyrelsens afgørelser efter lovens § 28, stk. 4 kan ikke indbringes for anden administrativ myndighed.

4.2 Grænsen mellem offentlige og private stikledninger

I "Vejledning til betalingsregler for spildevandsanlæg, Vejledning nr. 3 af 2001" fremgår følgende:

"Det følger af Miljøbeskyttelseslovens § 28, stk. 4, at grundejere har pligt til at tilslutte sig det offentlige spildevandsanlæg, når kommunen har ført stikledning frem til grundgrænsen.

Af spildevandsbekendtgørelsens § 12 fremgår, at grundejeren i denne situation skal tilslutte sig det offentlige spildevandsanlæg for egen regning, og at ledningsnettet på den private ejendom således skal etableres, finansieres og vedligeholdes af grundejeren selv.

Inden for et offentligt kloakeret opland er det den matrikulære grundgrænse til en ejendom, der er snitflade mellem den offentlige stikledning og det private spildevandsanlæg. Kloakforsyningen skal således føre stik frem til skellet for den matrikulære grundgrænse for at opfylde sin forsyningspligt, og grundejeren skal herefter udføre et privat anlæg på egen grund, således at ejendommen kan tilsluttes."

5 Forhold til øvrig planlægning

5.1 Kommuneplan for Skanderborg Kommune

Kommuneplanen for Skanderborg Kommune udstikker hovedstrukturen for den fysiske udvikling. Spildevandsplanen skal være i overensstemmelse med de overordnede målsætninger fastlagt i kommuneplanen.

En gennemførelse af de i tillægget beskrevne aktiviteter vurderes at være i overensstemmelse med kommuneplanlægningen.

5.2 Vandplanerne

Vandplanen for vandopland Århus Bugt, som Galten by afvander til, udstikker retningslinjerne for opnåelse af god økologisk tilstand i vandløb og søer der afleder til Århus Bugt.

Spildevandsplanen skal være i overensstemmelse med de overordnede målsætninger fastlagt i vandplanerne.

En gennemførelse af de i tillægget beskrevne aktiviteter vurderes at være i overensstemmelse med vandplanlægningen.

5.3 Klimatilpasningsplan for Skanderborg Kommune

At fremskønne kloaksepareringen for de berørte ejendomme er nødvendigt for at kunne gennemføre klimaprojektet i den nordlige del af Galten. Uddrag fra klimatilpasningsplan kan ses i bilag 2.

6 Kloak

6.1 Eksisterende forhold

Området i det nordlige Galten er fælleskloakeret hvor regnvand og spildevand i en fællesledning ledes til det gamle renseanlæg i Galten (der i dag er en pumpestation) og pumpes videre til Skovby Renseanlæg.

6.2 Fremtidige forhold

Skanderborg Forsyningsvirksomhed A/S gennemfører separatkloakering af den nordlige del af Galten, hvor der etableres ledningsanlæg til afledning af spildevand/regnvand fra veje og ejendomme. Der fremføres stik for spildevand afsluttet med skelbrønd ved/bag skel og stik for regnvand.

Skanderborg Forsyningsvirksomhed A/S vil finansiere og stå for etableringen af ovenstående tiltag – herunder etablering af skelbrønde og stik, placeret i skel ved hver ejendom.

I forlængelse af Skanderborg Forsyningsvirksomheds tiltag, skal de ejendomme, der er omfattet af tillægget, ligeledes separatkloakere på egen grund.

6.3 Påvirkning på renseanlæg

Ved kloakseparering bliver mængden af vand, der skal pumpes kraftigt reduceret, og dermed vil mængden af regnvand, der renses på Skovby Renseanlæg blive mindre. Mængden af opblandet spildevand der forsinkes i åbne bassiner på det gamle renseanlæg i Galten reduceres, ligeledes mindskes lugtgener, og risiko for overløb til nærliggende vandløb, i området. De biologiske renseprocesser på Skovby Renseanlæg vil også fungere bedre jo mindre regnvand der er. Elforbrug til pumpning af spildevand vil også blive reduceret.

7 Miljøscreening

I henhold til lov om miljøvurdering af planer og programmer, skal det for planer, som fastlægger rammer for fremtidig anlægstilladelse, klarlægges, hvorvidt der skal foretages en miljøvurdering af den pågældende plan. Planer skal miljøvurderes, såfremt indvirkningen på miljøet vurderes som værende væsentlig.

Skanderborg Kommune har foretaget en screening af nærværende forslag til Tillæg 1 til Spildevandsplan 2016-2020. På denne baggrund er det vurderet, at miljøpåvirkningen ikke er væsentlig, hvorfor planen ikke skal miljøvurderes. En gennemførelse af tillægget vil derimod føre til en forbedret miljøtilstand til gavn for natur og mennesker.

8 Berørte ejendomme

Nedenstående 29 ejendomme optages i kloakopland og skal separatkloakeres:

Vejnavn	Husnummer	Postnummer
Lunden (Galten)	7	8464
Lunden (Galten)	9	8464
Lunden (Galten)	11	8464
Lunden (Galten)	12	8464
Lunden (Galten)	13	8464
Lunden (Galten)	14	8464
Lunden (Galten)	16	8464
Lunden (Galten)	18	8464
Lunden (Galten)	20	8464
Lunden (Galten)	22	8464
Lunden (Galten)	24	8464
Lunden (Galten)	26	8464
Smedeskovvej (Galten)	24	8464
Smedeskovvej (Galten)	29	8464
Smedeskovvej (Galten)	33	8464
Smedeskovvej (Galten)	35	8464
Smedeskovvej (Galten)	37	8464
Smedeskovvej (Galten)	39	8464
Smedeskovvej (Galten)	39A	8464
Smedeskovvej (Galten)	41	8464
Smedeskovvej (Galten)	43	8464
Smedeskovvej (Galten)	45	8464
Smedeskovvej (Galten)	47	8464
Smedeskovvej (Galten)	49	8464
Smedeskovvej (Galten)	51	8464
Smedeskovvej (Galten)	18	8464
Smedeskovvej (Galten)	20	8464
Smedeskovvej (Galten)	22	8464
Elværksvej (Galten)	17	8464

9 Lodsejerforhold

9.1 Kloakering på egen grund

Skanderborg Forsyningsvirksomhed A/S vil finansiere og etablere forsyningens ledningsanlæg, der placeres i offentligt areal.

Ligeledes vil Skanderborg Forsyningsvirksomhed finansiere og etablere skelbrønde, hvor spildevandet fra de enkelte grunde skal tilsluttes samt stik til regnvand.

Skelbrønde og stik etableres som udgangspunkt i skel. Placeringen af skelbrønde og stik fastlægges af Skanderborg Forsyningsvirksomhed i samråd med lodsejerne.

Lodsejerne skal påregne udgift til separering af kloak på egen grund.

10 Økonomi

10.1 Økonomi

De samlede udgifter til den offentlige del af kloakeringen er ikke fastlagt ved udarbejdelsen af tillægget til spildevandsplanen.

Det kloakprojekt, som tillægget udløser, er indeholdt i Skanderborg Forsyningsvirksomhed A/S's samlede anlægsramme for 2017 og tillægget har derfor ingen takstmæssige konsekvenser.

10.2 Økonomiske konsekvenser for de berørte lodsejere

For de berørte lodsejere, betyder nærværende tillæg til spildevandsplanen, at de selv skal afholde udgifterne til separatkloakering på egen grund og tilslutning til den offentlige del.

11 Klagevejledning

Der kan ikke klages over afgørelsen om at ændre kloakforholdene til anden administrativ myndighed. Eventuelle søgsmål til prøvelse af afgørelsen ved domstolene skal være anlagt inden 6 måneder fra offentliggørelsen af det vedtagne tillæg.

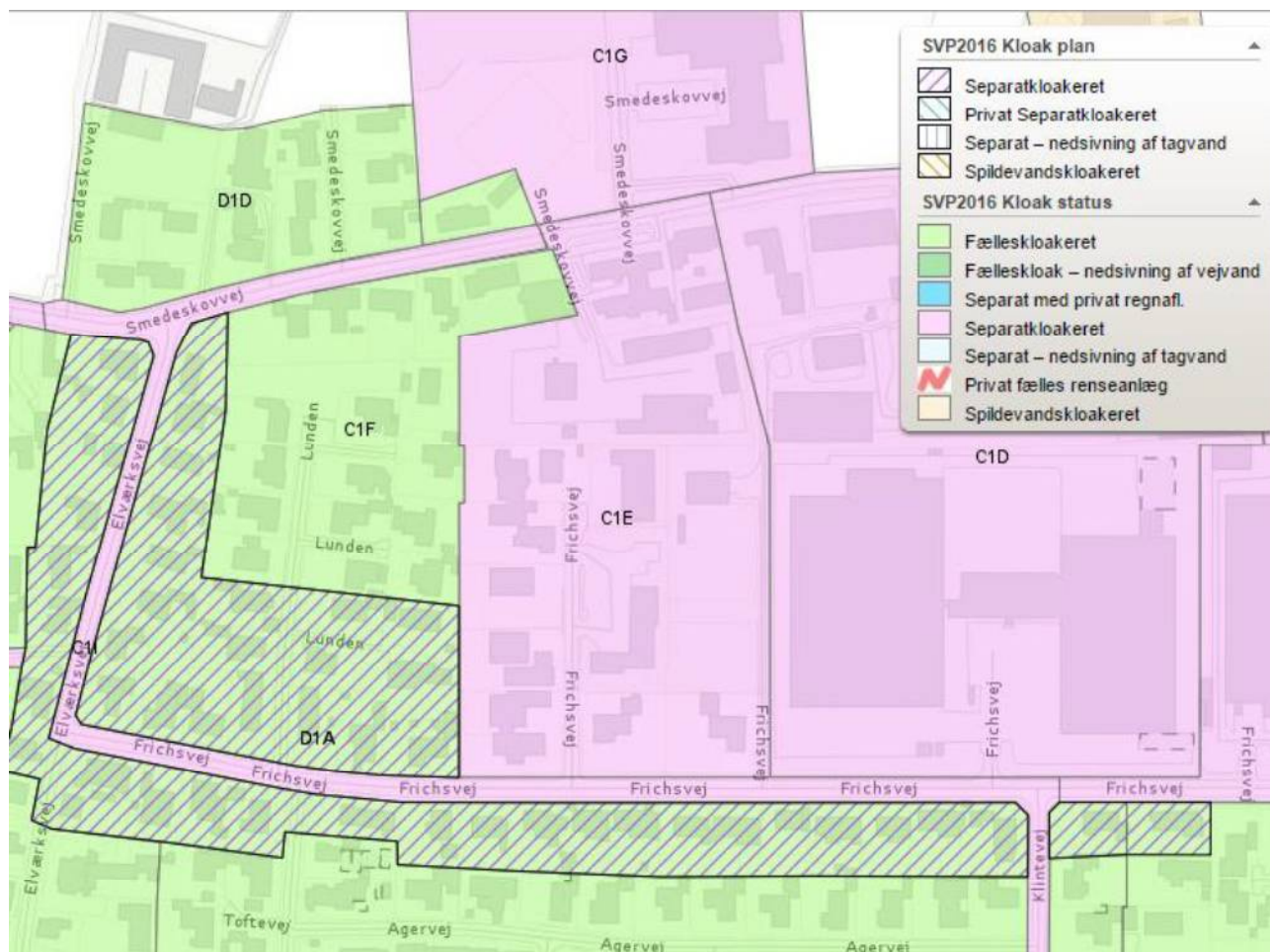
Kommunens afgørelse om miljøvurdering kan, jf. Miljøbeskyttelseslovens § 91, påklages til Miljø – og Fødevareklagenævnet. En eventuel klage skulle sendes til Miljø – og Fødevareklagenævnet, via Klageportalen, som du finder et link til på forsiden af www.nmkn.dk. Klageportalen ligger på www.borger.dk eller www.virk.dk. Du logger på www.borger.dk eller www.virk.dk, ligesom du plejer, typisk med NEM-ID. Klagen sendes gennem Klageportalen til den myndighed, der har truffet afgørelsen. En klage er indgivet, når den er tilgængelig for myndigheden i Klageportalen. Når du klager, skal du betale et gebyr på kr. 500,00. Du betaler gebyret med betalingskort i klageportalen. Klagefristen er senest den 6. oktober 2017 kl. 23.59.

Miljø – og Fødevareklagenævnet skal som udgangspunkt afvise en klage, der kommer uden om Klageportalen, hvis der ikke er særlige grunde til det. Hvis du ønsker at blive fritaget for at bruge Klageportalen, skal du sende en begrundet anmodning til den myndighed, der har truffet afgørelse i sagen. Myndigheden videresender herefter anmodningen til Miljø – og Føde-vareklagenævnet, som træffer afgørelse om, hvorvidt den anmodning kan imødekommes.

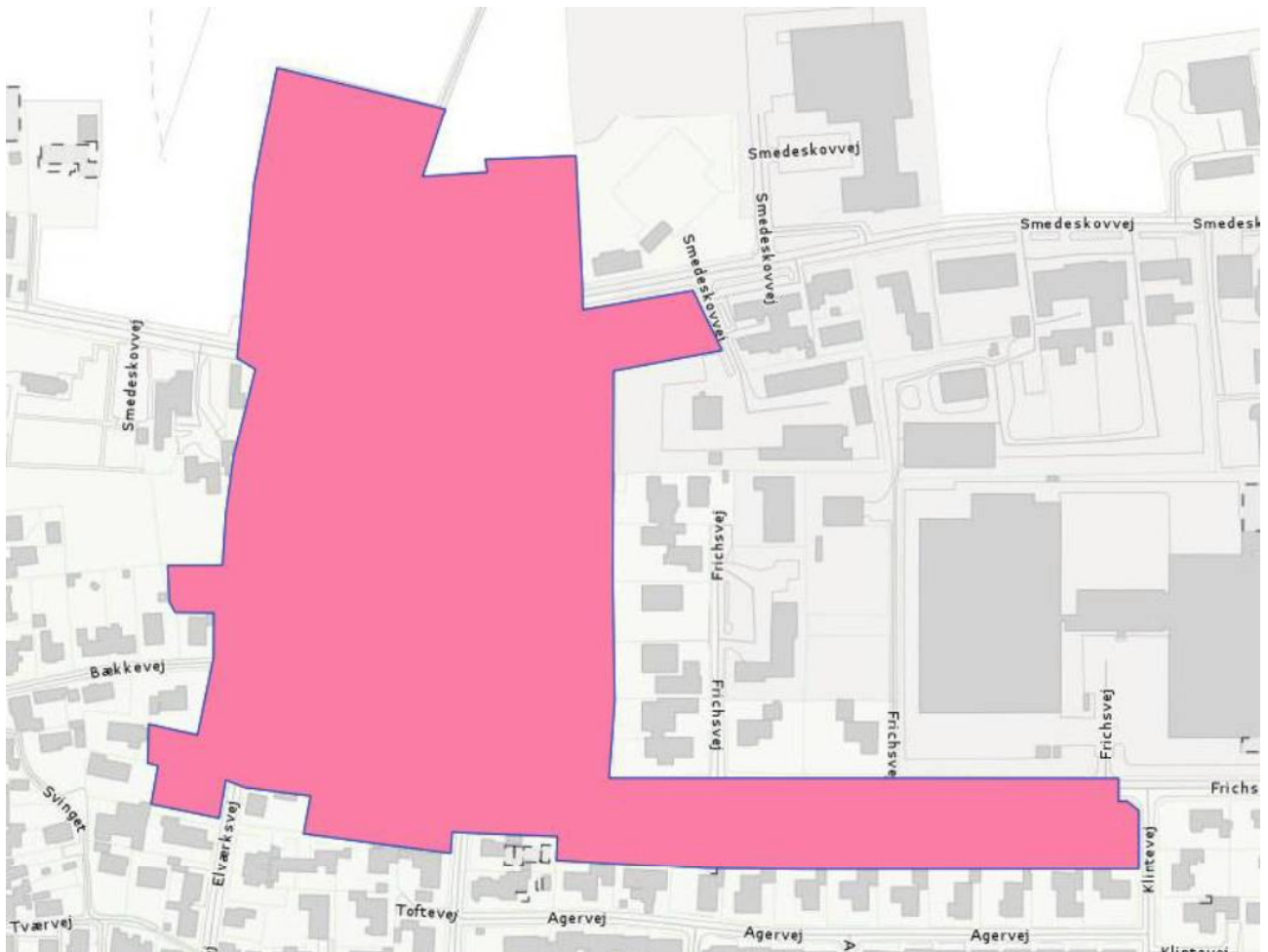
Ved endelig vedtagelse, vil dette tillæg sammen med Skanderborg Kommunes Spildevandsplan 2016 - 2020, udgøre det administrative grundlag for kommunens håndtering af spildevandsforhold i området.

12 Bilag

12.1 Bilag 1 - Kort

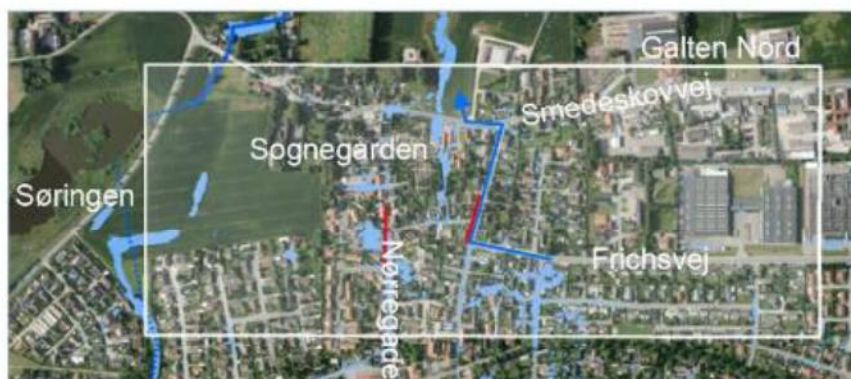


Udsnit af gældende spildevandsplan



Område der ønskes kloaksepareret på ejendomsniveau i forbindelse med klimaprojekt. Dog undtaget Frichsvej 4,6,8,36,38 og 40, der ikke har stik ud til Frichsvej, disse ejendomme flyttes til oplande der grænser op til deres matrikler.

12.2 Bilag 2 -Uddrag fra Indsatsplan 2014-2018, bilag til Klimatilpasningsplan



Figur 8. Kvantiteter i Galten nord. Der kan ske store strømningseje på veje og terræn mod nord (blå pil). Mod nord er vist, hvor det vil være hensigtsmæssigt kantslits kanes (røde streger).

INDSATS NR. 6 - GALTEN NORD

I de oversvømmelsestruede områder i Galten nord er kloaksystemet delvist separeret, men pga. terrænforholdene vil overfladevand fra de omkringliggende områder samles her. Det betyder, at kloaksystemerne ikke har kapacitet til at lede vandet væk. Hvis der på traditionel vis skulle sikres mod ekstremhændelser, skulle der etableres uhensigtsmæssigt store kloakledninger.

Klimaindsatser

I dette område bør det undersøges om, der kan arbejdes med en løsning, hvor de store vandmængder, som ikke kan afledes i kloakledningerne, i stedet håndteres på vejarealerne i nogle vandkorridorer og ledes til de grønne områder nord for byen. Herved kan det sikres, at vandet ved meget kraftig regn forbliver på vejene og ikke oversvømmer boliger og andre bygninger.

Foreløbige undersøgelser tyder på, at en løsning kunne være at lede vandet fra krydset Frichsvej/Toftevej via Elværksvej og Smedeskovvej til det grønne område nord for Sognegården. Det vil betyde, at udformningen af vejen bør ændres til dette formål. Dele af kloaksystemet

i disse veje er fællesledninger, som ved samme lejlighed bør ændres til separate systemer. Ved Sognegården kan der evt. foretages mindre terrænmæssige ændringer for at kunne lede vandet mod nord. I Nørregade mellem Syttallet og Nørrevænget skal det sikres, at vandet ikke kan strømme mod vest og oversvømme boliger, evt. ved at hæve en række kantsten.

Yderligere undersøgelser

For der kan igangsættes en klimatilpasning i området, skal der laves yderligere undersøgelser:

- Muligheden for etablering af vandkorridorer på terræn og oversvømmelsesarealer undersøges
- Ansøgning om medfinansiering udarbejdes

Forventet økonomi, finansiering og tidsplan

I områderne bl.a. ved Sognegården og Toftevej/Frichsvej, hvor der forventes at skulle laves strømningsveje, er indsatserne en blanding af klimatilpasningstiltag og almindelig separatloakering, som forsyningen med fordel kan udføre samtidigt. Etableringen af strømningsveje forventes at kunne gennemføres som medfinansieringsprojekter. Hævning af kantslits i området ved Nørregade forventes gennemført som et almindeligt kommunalt

6	Område	Mulige indsatser	Økonomi (mio. kr.)	Finansiering	Udførelsesperiode					
					2014	2015	2016	2017	2018	Sensere
	Området ved Sognegården	Vandkorridorer fra Sognegården til det grønne område, terrænregulering mv.	1 - 2	Medfinansiering			■	■	■	
	Toftevej/Frichsvej	Separatloakering af område, ca. 15 ha	15 - 20	Forsyningen						■
	-	Busfinansiering ved separatloakering	5 - 10	Forsyningen						■
	-	Separatloakering i områder med vandkorridorer	2 - 5	Forsyningen			■			
	-	Vandkorridorer og vejunderføring	2 - 5	Medfinansiering			■			
	Nørregade	Hævning af kantsten	0,1	Kommunen			■			

12.3 Bilag 3 - Screening for miljøvurdering

Screening for miljøvurdering af Tillæg nr 1 til Spildevandsplan 2016-2020 for Skanderborg Kommune

Indhold

1	Spildevandsplanen for Skanderborg Kommune 2016-2020	2
1.1	Miljøvurdering af spildevandsplanen	2
2	Planens karakteristika	3
3	Vurdering af behov for miljøvurdering	4
4	Screening og konklusion	5
4.1	Opsamling og konklusion	5
4.2	Offentliggørelse	5
5	Screening for miljøvurdering af planforslag i henhold til Lov om miljøvurdering af planer og programmer	6
5.1	Konklusion	10

Tillæg nr 1 til Spildevandsplanen for Skanderborg Kommune 2016-2020

Spildevandsplanen indeholder kommunalbestyrelsens plan for bortskaffelse af spildevand i Skanderborg Kommune i planperioden 2016 - 2020.

For at gennemføre klimatilpasningsprojekt i Galten Nord er det nødvendigt at fremskønne kloaksepareringen af 29 ejendomme på en del af Smedeskovvej og en del af Lunden. Ejendommene er fælleskloakeret og planlagt kloaksaneret efter 2019.

1.1 Miljøvurdering af spildevandsplanen

I henhold til Lov om miljøvurdering af planer og programmer skal det klarlægges, hvorvidt der skal foretages en miljøvurdering af tillæg til spildevandsplanen.

I henhold til lovens § 2 stk.1 tilvejebringes planen i medfør af lovgivning af en offentlig myndighed (Skanderborg Kommune). Spildevandsplaner og tillæg hertil kan derfor være omfattet af kravet om udførelsen af en miljøvurdering, såfremt de opfylder kriterierne herfor i lovens § 3. Der foretages derfor i henhold til lovens § 4 en screening, hvor det vurderes ud fra planens konkrete indhold om der, med udgangspunkt i lovens § 3, stk. 1 og 2, skal foretages en miljøvurdering.

Afgørelsen af om planen skal miljøgodkendes skal offentligt bekendtgøres.

Screeningen omfatter følgende hovedpunkter:

- Planens karakteristika og overordnet vurdering af planens sammenhæng med projekter og anden planlægning og lovgivning i henhold til lovens bilag 2.
- Vurdering af behov for miljøvurdering i henhold til lovens §3, stk. 1 og 2, herunder lovens bilag 3 og 4.
- Screening af indvirkning på miljøet, supplerende afdækning af behov for miljøvurdering. (notatets afsnit 4.3)

Planens karakteristika

Planens karakteristika og tilgang til eksisterende lovgivning og plangrundlag er beskrevet i nedenstående skemaer.

Plan:		
Tillæg 1 til Skanderborg Kommune, Spildevandsplan 2016-2020.		
Planens overordnede indhold:		
Spildevandsplanen indeholder kommunalbestyrelsens overordnede plan for bortskaffelse af spildevand i Skanderborg Kommune. Spildevandsplanen 2016-2020 afløser Spildevandsplan 2009-2018, kloakerede områder, samt Spildevandsplan 2008-2018, det åbne land, samt tillæg hertil		
Tillæg 1 er en udvidelse af et planlagt separatkloakeret opland, der er nødvendig at fremskynde, for at realisere et vedtaget klimaprojekt (indsats 6) i Indsatsplanen for Klimaprojekter.		
	JA	NEJ
1. Medfører planforslaget projekter og andre aktiviteter i området		x
	JA	NEJ
2. Har planforslaget indflydelse på andre planer(landspandirektivet, kommuneplan, sektorplaner mv.)		x
	JA	NEJ
3. Har planforslaget indflydelse på anden lovgivning: Naturbeskyttelsesloven, habitatdirektivet m.m.		x
4. Øvrige bemærkninger.		

Vurdering af behov for miljøvurdering

I nedenstående skema vurderes om planen på forhånd er obligatorisk miljøvurderingspligtig i henhold til lovens §3 stk. 1.

1. Planen fastlægger rammerne for anlægstilladelser til projekter, som er nævnt i lovens bilag 3 og 4 § 3 stk.1 nr.1	Ja x	Nej
Bemærkninger:		
2. Planen kan påvirke et udpeget internationalt naturbeskyttelsesområde væsentligt § 3 stk. 1 nr.2	Ja	Nej x
Bemærkninger:		
3. En anden plan end nævnt i felt nr. 1, og som fastlægger rammerne for fremtidige anlægstilladelser til projekter, som vurderes kan få væsentlig indvirkning på miljøet, og som ikke er omfattet af bilag 3 og 4 § 3 stk. 1. nr. 3	Ja	Nej x
Bemærkninger:		
Konklusion	Ja	Nej
<ul style="list-style-type: none"> • Er der på forhånd krav om udarbejdelse af miljøvurdering uden forudgående screening • Planen screenes for nærmere at afdække evt. behov for udarbejdelse af miljøvurdering 	x	x

4 Screening og konklusion

Screeningsresultatet for de enkelte miljøparametre fremgår af skemaet sidst i dette afsnit.

Resultatet af screeningen

Skanderborg Kommune har foretaget en screening af planforslaget og har afgjort, at Tillæg nr 1 ikke vil have en væsentlig indvirkning på miljøet.

4.1 Opsamling og konklusion

Tillæg nr 1 til spildevandsplan 2016-2020 udvider et eksisterende planopland til at omfatte yderligere 29 ejendomme.

Det vurderes, at planen i henhold til Lov om miljøvurdering af planer og programmer (LBK nr 448 af 10/05/2017), ikke skal miljøvurderes.

Vurderingen er følgende:

På baggrund af screeningen vurderer Skanderborg Kommune, at realiseringen af tillægget vil have en gavnlig effekt på vandmiljøet, og at der ikke vil forekomme væsentlige nye miljømæssige påvirkninger af andre relevante parameter.

4.2 Offentliggørelse

Screeningsafgørelsen bekendtgøres i henhold til § 33, i Lov om miljøvurdering af planer og programmer (LBK nr 448 af 10/05/2017), sammen med begrundelsen herfor.

Screeningsafgørelsen kan offentligt bekendtgøres samtidig med forslaget til tillægget.

Udfyldning af skemaet

Skemaet kan udfyldes med følgende fem svarmuligheder:

Ikke relevant

Til emner, som ikke er relevante i forbindelse med planen. Hvis der for eksempel ikke findes bevaringsværdige bygninger inden for planens område, kan emnet betegnes som ikke relevant.

Væsentlig negativ indvirkning

Skal anvendes, når planen medfører væsentlige ændringer i forhold til det bestående miljø.

Ikke væsentlig indvirkning

Skal anvendes, når planen medfører mindre ændringer i forhold til det bestående miljø.

Væsentlig positiv indvirkning

Skal anvendes, når planen medfører væsentlige ændringer i forhold til det bestående miljø.

Skal undersøges nærmere

Skal anvendes, når planen har eller kan have indvirkning på det bestående miljø, men indvirkningens omfang ikke er kendt. Emnet skal klarlægges, før planudkast foreligger.

I alle tilfælde er der tale om en individuel vurdering i hvert enkelt tilfælde.

Screening/scoping (afgrænsning)						Bemærkninger
Planens indvirkning på miljøet						
Parametre i det brede miljøbegreb	Ikke relevant	Væsentlig negativ	Ikke væsentlig indvirkning	Væsentlig positiv	Skal undersøges nærmere	
Befolkning (levevilkår) og menneskers sundhed						
Risiko for kriminalitet	x					
Trafikafvikling (f.eks. belastning, barriereeffekt)	x					
Risiko for ulykker i trafikken	x					
Sikkerhed generelt	x					
Sikkerhed i forhold til beredskab (f.eks. brand, eksplosion, giftpåvirkning)	x					
Vibrationer, virksomheder, landbrug, andet	x					
Vibrationer, trafikanlæg, jernbane	x					
Visuelle gener	x					
Skyggevirksomheder	x					
Støjpåvirkning, virksomheder	x					
Støjpåvirkning, trafikstøj	x					
Sundhedstilstand (f.eks.. arealer til bevægelse)			x			En forbedret spildevandsrensning har positive effekter for sundheden, f.eks. ved kontakt med overfladevand.
Svage grupper (f.eks.. handicappede)	x					
Friluftsliv/rekreative interesser	x					
Begrænsninger og gener overfor befolkningen generelt	x					
Begrænsninger og gener mht. landbrug og virksomheder	x					
[Andet]						
Biologisk mangfoldighed, flora og fauna						
Beskyttede naturtyper i ht. Naturbeskyttelseslovens § 3 (Søer, vandløb, heder, moser, strandenge, strandsumpe, ferske enge, overdrev mv.)	x					
Natura 2000 områder (EF-fuglebeskyttelsesområder, EF-Habitatområder) og Ramsarområder	x					

Strengt beskyttede/rødlistede plante- og dyrearter			x			Generelt kan det fastslås, at en gennemførelse af Spildevandsplanen og tillæg hertil, vil have en positiv effekt for dyre- og plantelivet pga. den forbedrede spildevandsrensning og den mindre risiko for overløb fra fælleskloak.
Dyreliv			x			Generelt kan det fastslås, at en gennemførelse af Spildevandsplanen og tillæg hertil, vil have en positiv effekt for dyre- og plantelivet pga. den forbedrede spildevandsrensning og den mindre risiko for overløb fra fælleskloak.
Planteliv			x			Generelt kan det fastslås, at en gennemførelse af Spildevandsplanen og tillæg hertil, vil have en positiv effekt for dyre- og plantelivet pga. den forbedrede spildevandsrensning og den mindre risiko for overløb fra fælleskloak.
Spredningskorridorer	x					
Lavbundsområder	x					
Grønne områder	x					
[Andet]						
Landskab og jordbund						
Landskabelig værdi			x			Terrænet vil blive retableret når anlægsfasen er overstået.
Geologiske særpræg (jordlag)	x					
Geologiske særpræg (landskab)			x			Geologiske særpræg vil ikke blive påvirket, da ledningstraceer placeres i eksisterende vejtracé eller på landbrugsjord, hvor terræn genetableres.
Jordforurening			x			Hvis områder påvirkes i anlægsfasen, vil projekteringen/detailplanlægningen tage højde for dette. Flytning af jord fra kortlagte områder er anmeldelsespligtigt.
Okkerforurening	x					
Risiko for forurening	x					
Jordhåndtering/flytning	x					
Skovrejsning/skovnedlæggelse	x					
Fredning	x					
Bygge- og beskyttelseslinjer, diger	x					
[Andet]						
Vand						
Overfladevand, herunder påvirkning af vandløb og vådområder						Den forbedrede spildevandsrensning vil have en positiv indvirkning på recipienters miljøtilstand. Ved separering af kloaksystemer og kloakreovering, i byerne, vil mængden af spildevand, der udledes direkte til recipienter reduceres. Målet med disse tiltag er en forbedring af miljøtilstanden i recipienterne.

Udledning af spildevand			x			Udledningen af urensset spildevand til omgivelserne reduceres ved gennemførelse af Tillæg 1 til Spildevandsplanen, herunder overløb fra fælleskloak.
Klimatilpasning	x					
Grundvandsforhold			x			Den enkelte private grundejer kan søge om nedsivning af tag- og overfladevand som alternativ til afledning i regnvandsstik.
Risiko for forurening af grundvandsressourcen, nærhed til boringer			x			Grundvand og drikkevandsinteresser vil ikke blive påvirket.
Vandforsyning	x					
Tidl. vandhul/vandløb på grunden – genetablering/problemer med fundering	x					
[Andet]						
Luft						
Luftforurening (støv og andre emissioner)	x					
Emissioner fra eventuel trafik til og fra området	x					
[Andet]						
Klimatiske forhold						
Energiforbrug	x					
Eventuel påvirkning af klima	x					
Varmeforsyning (dialog indledes)	x					
Kollektiv trafik (f.eks. ruteændring undervejs)	x					
[Andet]						
Kulturarv, arkitektonisk arv og arkæologisk arv						
Kulturhistoriske værdier	x					
Arkitektoniske værdier	x					
Arkæologiske værdier	x					
Kirker og deres omgivelser	x					
Fredede eller bevaringsværdige bygninger	x					
[Andet]						
Materielle goder						
Arealer og bygninger med social værdi (f.eks. gadekær, forsamlingshus)	x					
Matrikulære sager i gang (f.eks. særlige forhold)	x					

[Andet]						
Det indbyrdes forhold mellem ovenstående faktorer						
[Skriv selv relevant tekst]						

Screening for miljøvurdering af planforslag i henhold til Lov om miljøvurdering af planer og programmer

5.1 Konklusion

I henhold til lov om miljøvurdering af planer og programmer skal det for planer, som fastlægger rammer for fremtidig anlægstilladelse, klarlægges, hvorvidt der skal foretages en miljøvurdering af den pågældende plan. Planer skal miljøvurderes, såfremt indvirkningen på miljøet vurderes som værende væsentlig.

Skanderborg Kommune har foretaget en screening af nærværende forslag til Tillæg 1 til Spildevandsplan 2016-2020. På denne baggrund er det vurderet, at miljøpåvirkningen ikke er væsentlig, hvorfor planen ikke skal miljøvurderes. En gennemførelse af tillægget vil derimod føre til en forbedret miljøtilstand til glæde og gavn for natur og mennesker.

Afgørelsen kan for så vidt angår retlige spørgsmål påklages til Natur- og Miljøklagenævnet indenfor 4 uger efter offentliggørelsen. Klageberettiget er enhver med retlig interesse i sagens udfald samt landsdækkende foreninger og organisationer, der som hovedformål har beskyttelsen af natur og miljø.

Screeningen er foretaget i juli 2017 af Skanderborg Kommune med Natur og Miljø som tovholder.